

Aan de gemeenteraad

Ons kenmerk: D699780  
Zaaknummer: Z23 151165  
Uw brief van:  
Uw kenmerk:  
Verzenddatum: 21 november 2023  
Bijlage(n): 1

**Onderwerp: Raadsinformatiebrief Beheerplan Gladheidbestrijding 2023-2028**

Geachte raad,

Ieder jaar staan zo'n 45 medewerkers van de Werkorganisatie BUCH klaar om de belangrijkste gemeentelijke wegen en fietspaden sneeuw- en ijsvrij te houden. Voor een adequate gladheidsbestrijding moeten prioriteiten worden gesteld en afwegingen worden gemaakt. Deze prioriteiten en afwegingen vindt u in bijgaand, door ons vastgesteld, Beheerplan Gladheidsbestrijding 2023-2028.

Bij het opstellen van dit beheerplan is een zorgvuldige afweging gemaakt tussen de wensen en behoeften van de weggebruikers en de (on)mogelijkheden van de inzet van mankracht en middelen.

Niet alle wegen worden gestrooid

Alleen de wegen die in de strooiroute zijn opgenomen worden gestrooid, dit zijn doorgaande routes zoals busroutes, wijkontsluitingswegen en hoofdfietspaden. Andere wegen worden niet gestrooid. De wegen die niet worden gestrooid zijn bijvoorbeeld gewone woonstraten, 30 km/uur gebieden, vakantieparken, fietspaden die geen deel uitmaken van de hoofdfietsroutes, voetgangersgebieden, stoepen, voetpaden en parkeerterreinen. Wij proberen het milieu zo min mogelijk te belasten. Daarnaast is het beschikbare budget voor gladheidsbestrijding niet toereikend om ervoor te zorgen dat alle straten, paden en stoepen worden gestrooid.

Wie is er verantwoordelijk bij schade door gladheid?

Een gemeente is niet verplicht om *alle* wegen altijd sneeuw- en ijsvrij te houden. Een gemeente die gladheid bestrijdt volgens het geldende beheerplan voldoet hiermee aan haar wettelijke zorgplicht en is niet verantwoordelijk voor schade door gladheid.

Communicatie

Communicatie voorafgaand aan en tijdens het winterseizoen is essentieel om bewoners en ondernemers in de stad te informeren over wat de gemeente doet en wat zij zelf kunnen doen om veilig en ijsvrij de winter door te komen.

Voorafgaand aan het winterseizoen communiceert de gemeente over de vastgestelde strooiroutes, zo weet iedereen waar er wel en waar er niet gestrooid wordt en kan men daar rekening mee houden. Tijdens het winterseizoen wordt elke strooibeurt op de gemeentelijke website gemeld. Daarnaast wordt er zowel voor als tijdens het winterseizoen informatie gegeven over bijvoorbeeld hoe om te gaan met gladheid en het werk van de strooidiensten. Tijdens extreme weerssituaties wordt er extra gecommuniceerd naar inwoners en ondernemers.

Wij hopen u hiermee voldoende te hebben geïnformeerd.

Met vriendelijke groet,  
Het college van burgemeester en wethouders,



Mevrouw H.G.M. Bakker  
secretaris



Mevrouw H.C. Heerschop  
burgemeester

# 2023- 2028

## Beheerplan Gladheidsbestrijding gemeente Castricum en Uitgeest



B. van Beek / A. Kuijs

Gemeente Castricum en Uitgeest

2023-2028

## Inhoudsopgave

1. Algemeen.....	3
1.1 Inleiding .....	3
2. Juridische aspecten .....	3
2.1 Juridische Aspecten Gladheidsbestrijding .....	3
2.2 Aansprakelijkheid.....	4
2.3 Vastleggen van gegevens.....	4
3 Algemene opzet gladheidsbestrijding.....	4
3.1 Organisatie.....	4
3.3 Strooiprincipe .....	5
3.4 Gladheidsmelding .....	5
4. Gladheidsverwachting en bewaking .....	6
4.1 Gladheidsmeldsysteem (GMS).....	6
4.2 Meetpunten .....	6
4.3 Neerslagbeelden met neerslagsoortweergave .....	6
4.4 Weersverwachting.....	7
4.5 Gladheidsbewaking .....	7
5. Gladheidsbestrijdingsstrategie.....	7
5.1 Bepaling routes .....	7
5.2 Trottoirs .....	8
5.3 Zoutkisten .....	8
5.4 Aangrenzende wegbeheerders .....	8
5.5 Routes .....	9
5.6 Doseringen.....	9
6. Materieel en locatie.....	10
6.1 Materieel .....	10
6.2 Locatie.....	10
6.3 Onderhoud.....	11
7. Personeel.....	12
7.1 Arbeidsomstandigheden.....	12
7.2 Consignatiediensten .....	12
8. Milieu.....	13
9. Financiën .....	13
10. Communicatie.....	14

**Bijlagen:**

Bijlage A:	Kaart Strooiroutes Hoofdwegen
Bijlage B:	Lijst Strooiroutes Hoofdwegen
Bijlage C:	Kaart Strooiroutes Binnenwegen Castricum
Bijlage D:	Lijst Strooiroutes Binnenwegen Castricum
Bijlage E:	Kaart Strooiroute Fietspaden Route Noord
Bijlage F:	Lijst Strooiroute Fietspaden Route Noord
Bijlage G:	Kaart Strooiroute Fietspaden Route Zuid
Bijlage H:	Lijst Strooiroute Fietspaden Route Zuid
Bijlage I:	Kaart strooiroute Akersloot
Bijlage J:	Lijst strooiroute Akersloot
Bijlage K:	Kaart strooiroute Limmen
Bijlage L:	Lijst strooiroute Limmen
Bijlage M:	Kaart Wegen Uitgeest (door aannemer)
Bijlage N:	Lijst Wegen Uitgeest (door aannemer)
Bijlage O:	Kaart Wegen Uitgeest (eigen beheer)
Bijlage P:	Lijst Wegen Uitgeest (eigen beheer)
Bijlage Q:	Kaart (Buiten)wegen Uitgeest (door aannemer)
Bijlage R:	Lijst (Buiten)wegen Uitgeest (door aannemer)
Bijlage S:	Overzicht locaties zoutbakken Uitgeest
Bijlage T:	Locatie zoutbak pont Akersloot
Bijlage U:	Locatie zoutbak pont de Woude

## 1. Algemeen

### 1.1 Inleiding

Volgens de Wegenwet en de Wegenverkeerswet ligt de zorgplicht voor het wegonderhoud bij de wegbeheerder. De gemeenten Castricum en Uitgeest hebben hiervoor een inspanningsverplichting. Een onderdeel van deze inspanningsverplichting betreft de bestrijding van gladheid veroorzaakt door winterse omstandigheden (mist, rijp, bevriezing/ opvriezen, neerslag zoals hagel, sneeuw en ijzel). Uitgangspunten voor de bestrijding van gladheid zijn vastgesteld in het gladheidsbestrijdingsplan. In dit gladheidsbestrijdingsplan zijn diverse zaken rondom de gladheidsbestrijding vastgelegd. In dit plan worden afwegingen gemaakt tussen veiligheid, bereikbaarheid, de benodigde inzet van mensen en middelen en het milieu.

Er is voor gekozen om in dit gladheidsbestrijdingsplan zowel het beleid, als de zaken die meer met de uitvoering te maken hebben, op te nemen. Dit omdat deze twee zaken zeer nauw met elkaar samenhangen en alles dan overzichtelijk is opgenomen in één document. Gelet op de huidige ervaring verandert er jaarlijks niet heel veel op het gebied van gladheidsbestrijding. Als er zaken zoals strooiroutes wijzigen zal dit aangepast worden in dit gladheidsbestrijdingsplan.

## 2. Juridische aspecten

### 2.1 Juridische Aspecten Gladheidsbestrijding

Wegbeheerders zijn verantwoordelijk voor het onderhoud van de weg. Dit is vastgelegd in de Wegenverkeerswet. Bij de wegbeheerder berust de zorg voor het in goede en veilige staat van de weg houden. Hiertoe hoort ook de gladheidsbestrijding. Voldoet een wegbeheerder niet aan deze verantwoordelijkheid en een weggebruiker ondervindt hierdoor schade, dan kan deze de wegbeheerder hiervoor met succes aansprakelijk stellen.

Ten aanzien van de gladheidsbestrijding heeft de wegbeheerder een inspanningsverplichting en geen resultaatverplichting. Dit betekent dat de beheerder zijn uiterste best doet gladheid te bestrijden, maar hij hoeft het niet altijd en overal te voorkomen. Het komt er op neer dat de wegbeheerder moet kunnen aantonen dat hij aan zijn zorgplicht heeft voldaan.

Veel aanspraken door weggebruikers kunnen worden beperkt of weggenomen door te zorgen voor een goed doordacht en goed uitgevoerd gladheidsbestrijdingsplan. Wegbeheerders moeten bewuste keuzes hebben gemaakt voor de aanpak van gladheidsbestrijding, deze voldoende bekend hebben gemaakt en zich aantoonbaar aan het plan hebben gehouden (goede administratie).

Bij het invullen van de inspanningsverplichting mag de wegbeheerder prioriteiten stellen. Deze kunnen gebaseerd zijn op het belang van bepaalde wegen maar ook op kosten- en milieuoverwegingen.

Om aan te tonen dat wij als wegbeheerder zorgvuldig hebben gehandeld maken wij gebruik van de volgende zorgvuldigheidsrichtlijnen:

- Het opstellen van een gladheidsbestrijdingsplan waarin is aangegeven binnen welke tijd men de wegen strooit en volgens welk strooischema;

- De in het strooischema vastgelegde routes dienen voldoende uiting te geven aan de prioriteit van de wegen;
- Het informeren van burgers over dit plan. Op deze wijze weet de burger wat hij/zij van de overheid kan verwachten;
- Indien zich gladheid voordoet kunnen we aan de hand van een inzetplanning aantonen dat we tijdig en naar vermogen hebben gestrooid en dat we zorgvuldig hebben gehandeld;
- Informatie uit hulpmiddelen, zoals een gladheidsmeldsysteem kunnen helpen bij het aantonen van het juiste handelen van de wegbeheerder.

## **2.2 Aansprakelijkheid**

Naast de inspanningsverplichting van de wegbeheerder is bij de aansprakelijkstelling van de wegbeheerder door een weggebruiker de mate van het nemen van de eigen verantwoordelijkheid van de weggebruiker van belang. Niet zelden ontstaan er ongelukken omdat weggebruikers zich – mede gelet op de omstandigheden – niet aan de veilige snelheid houden of onoplettend rijden, dan wel waarschuwingen via de media geheel of gedeeltelijk negeren. Eigen schuld leidt tot een verminderde aansprakelijkheid van de wegbeheerder en kan er zelfs toe leiden dat er in het geheel geen aansprakelijkheid bestaat.

## **2.3 Vastleggen van gegevens**

Om aan te kunnen tonen dat is voldaan aan de inspanningsverplichting in het kader van de gladheidsbestrijding is dit gladheidsbestrijdingsplan opgesteld. Daarnaast worden de gegevens van het GMS (gladheidsmeldsysteem) opgeslagen. Ook wordt iedere strooiactie geregistreerd in het actielogboek bij het weerbureau (DTN/Meteo Group). De gladheidscoördinator van dienst is verantwoordelijk voor het registreren van de strooiactie.

# 3 Algemene opzet gladheidsbestrijding

## **3.1 Organisatie**

Het domein Beheer Openbare Ruimte (BOR) van de werkorganisatie BUCH is verantwoordelijk voor de gladheidsbestrijding binnen de vier gemeenten Bergen, Uitgeest, Castricum en Heiloo. Medewerkers van Team Zuid en Team Afvalinzameling uit het domein BOR zijn verantwoordelijk voor de gladheidsbestrijding van de wegen in Castricum en Uitgeest. De eerst verantwoordelijke persoon voor de gladheidsbestrijding is de gladheidscoördinator. Daarnaast werken er momenteel 45 medewerkers in ploegendiensten in de gladheidsperiode. De diensten rouleren onderling conform een piketschema. De coördinator is verantwoordelijk voor de gladheidsbewaking en -bestrijding en activeert de betrokken personeelsleden bij optredende gladheid. Dit mede afhankelijk van de ontstane situatie. De gladheidsbestrijding is operationeel van 1 november t/m 1 april.

## 3.2 Strooibeleid

In de Gemeente Castricum en Uitgeest wordt een preventief strooibeleid gehanteerd, dit houdt in dat er in principe gestrooid wordt voordat er sneeuw en ijs ligt. Het ontstaan van gladde en/of gevaarlijke situaties wordt hiermee zoveel mogelijk voorkomen en het tijdstip van uitvoering is beïnvloedbaar.

### **3.3 Strooiprincipe**

Preventief (of vooraf) strooien vindt plaats voordat de gladheid optreedt. Hiervoor wordt vaak gebruik gemaakt van de 'natstrooi' methode. Hierbij wordt droog zout vochtig gemaakt met een natte component. Voordelen hiervan zijn dat het zout eerder werkt en er in de meeste omstandigheden minder zout nodig is bij een strooiactie. Bijkomende voordelen zijn dat het zout beter op de droge wegen blijft plakken en dus een langere en directere werking heeft en een lagere milieubelasting heeft.

De natzoutmethode wordt ook door Rijkswaterstaat, de Provincies en Hoogheemraadschappen op grote schaal toegepast.

De belangrijkste voordelen van preventief nat zout strooien zijn:

- Verkeersveiligheid; de gladheid wordt voorkomen en de strooidienst komt niet meer te laat;
- Eenduidig strooi beleid; afgestemd met de omringende wegbeheerders;
- Zoutbesparing; het zoutverbruik is lager door een efficiënter strooi proces. Het nat zout kleeft beter aan de weg en hierdoor zal er, ook tijdens het rijden, minder verwaaiing plaatsvinden. Door het gericht strooi beleid wordt het milieu ontzien en de kosten gereduceerd;
- Kortere actietijden; de strooiwagens rijden niet op gladde wegen en kunnen hierdoor, hoofdzakelijk in de buitengebieden, een hogere gemiddelde snelheid halen;
- Gunstiger werktijden; in de meeste gevallen kan in de avonduren worden gestrooid, het Rijttijdenbesluit kan beter worden gerespecteerd. De chauffeurs krijgen hun normale nachtrust en zijn de andere dag weer inzetbaar.

Curatief strooien gebeurt vanaf het moment dat de gladheid optreedt, door bijvoorbeeld sneeuw of ijzel. Hiervoor wordt gebruikt gemaakt van droog zout, omdat deze een betere werking heeft in deze omstandigheden. In deze gevallen kan de natstrooiapparatuur ook voor droog-strooien worden ingezet door simpelweg de bevochtiger uit te schakelen en de hoeveelheid zout per m<sup>2</sup> aan te passen.

### **3.4 Gladheidsmelding**

In het kader van een preventief strooi beleid is een betrouwbare gladheidsvoorspelling van belang. Om die reden is in de gemeente Castricum en Uitgeest een gladheidsmeldsysteem met één meetpunt geïnstalleerd. Het systeem is operationeel gedurende de wintermaanden van 1 november t/m 1 april. Sinds het seizoen 2022-2023 zijn ook de gemeenten Bergen en Heiloo overgegaan op deze wijze van gladheidsmonitoring. Doordat in dit rayon ook 3 meetpunten met sensoren aanwezig zijn, kunnen in een groter gebied de omstandigheden worden gemonitord. Hierdoor kan eerder op weersveranderingen worden ingespeeld en een eenduidig strooi beleid worden toegepast in de BUCH gemeenten. In totaal beschikt het gladheidsmeldsysteem nu over 4 meetpunten met sensoren waar data worden opgehaald.



## 4. Gladheidsverwachting en bewaking

### 4.1 Gladheidsmeldsysteem (GMS)

Het gladheidsmeldsysteem bestaat uit de volgende onderdelen:

- Meetstations met wegdeksensoren
- Beveiligde internetsite met een wegdek verwachtingsmodel (roadmaster.dtn.com)
- Neerslagbeelden met neerslagsoortweergave
- Weersverwachting voor de gladheidsbestrijding
- Ondersteuning Roadmaster / Meteo-Consult

### 4.2 Meetpunten

Om de verschillende vormen van gladheid preventief te kunnen behandelen is bepaalde informatie over het wegdek en de omgeving van de weg noodzakelijk. Daarnaast zijn voor het nemen van de juiste beslissing om al dan niet te gaan strooien, ook de weersverwachting op korte termijn van groot belang. Hiervoor is één meetpunt binnen de gemeente Castricum geïnstalleerd op de Uitgeesterweg richting Uitgeest. Uit ervaring en door middel van een infraroodmeting is gebleken dat dit één van de koudste plaatsen binnen de gemeente is. Dit punt is centraal gelegen zodat voor beide gemeenten een goed beeld ontstaat.

Het Gladheidsmeldsysteem (GMS) meet per uur:

- de wegdektemperatuur;
- de temperatuur van de ondergrond;
- de toestand van het wegdek: (droog, nat, zout);
- in de omgeving van de weg: luchttemperatuur, luchtvochtigheid, dauwpunt en neerslag.
- Het gladheidsmeldsysteem onderscheidt drie vormen van gladheid:
  - Bevriezing van natte weggedeelten;
  - Condensatiegladheid;
  - Gladheid door neerslag.

Deze gegevens zijn te raadplegen via een beveiligde internetsite van Meteo-Group:

[www.roadmaster.nl](http://www.roadmaster.nl). De meetgegevens worden in tabel- en grafiekvorm gepresenteerd en geven informatie over de actuele lucht- en wegdektemperatuur, het dauwpunt, de vochtigheidsgraad van het wegdek, de temperatuur van de onder- en bovenkant van het asfalt, de relatieve vochtigheid en de windrichting en -snelheid. Iedere uur is er een update van de gegevens. De gegevens kunnen tot 48 uur terug worden opgevraagd uit het meetstation en tot 7 weken terug uit de centrale computer van Roadmaster. Indien nodig kunnen deze gegevens worden gearchiveerd.

### 4.3 Neerslagbeelden met neerslagsoortweergave

Met behulp van de neerslagbeelden kunnen naderende neerslaggebieden (onder andere sneeuw, ijzel, hagel of regen) vroegtijdig worden gesignaleerd. Daarnaast geven de beelden informatie omtrent de locatie en intensiteit van neerslaggebieden. De neerslagbeelden geven de actuele beelden van de afgelopen 4 uur weer en verwachte neerslagbeelden voor de komende 3 uur weer. De neerslagbeelden presenteren de actuele neerslag en verwachte neerslaghoeveelheden boven Nederland in stappen van 5 minuten.

#### **4.4 Weersverwachting**

Door Meteo-Group wordt een regionale weersverwachting voor de gladheidsbestrijding opgesteld. Door de meetgegevens uit het meetstation te combineren met de meteorologische verwachtingen is het mogelijk tot 20 uur vooruit een zeer nauwkeurige wegdekverwachting voor het betreffende beheersgebied te maken.

#### **4.5 Gladheidbewaking**

Een speciaal team van meteorologen draagt 24 uur per dag en 7 dagen per week zorg voor de bewaking van de gladheid. Dit team van specifiek opgeleide gladheidsmeteorologen beschikt over grondige kennis van gladheidsmeldsystemen, de verschillende vormen van gladheid en gladheidsbestrijding. Minimaal twee uur voordat er gladheid wordt verwacht in het beheersgebied (bevriezing van natte weggedeelten, condensatiegladheid, sneeuw of ijzel) wordt de gladheid coördinator door de meteoroloog gewaarschuwd. Hierbij wordt de aanpak besproken, inclusief het daarbij behorende advies omtrent doseringen en tijdstip van de actie. Daarbij worden de nachtelijke uren zoveel mogelijk ontzien. Dit gebeurt op basis van de actuele meetgegevens van het meetpunt, in combinatie met het computermodel, de buienradar en de meteorologische verwachting. Dit vindt zoveel mogelijk plaats voordat gladheid kan optreden. Indien nodig kan de gladheid coördinator 24 uur per dag overleg plegen met de meteoroloog door middel van telefonisch contact.

## 5. Gladheidsbestrijdingsstrategie

### **5.1 Bepaling routes**

Het strooien van wegen, pleinen, fietspaden en bushaltes gebeurt aan de hand van de in dit plan opgenomen strooiroutes. Deze strooiroutes omvatten de aangewezen wegen die bij optredende gladheid worden gestrooid. Deze routes worden jaarlijks geëvalueerd en waar nodig aangepast of uitgebreid.

Bij het samenstellen van deze routes zijn de volgende criteria gehanteerd:

- Doorgaande wegen-en busroutes worden met voorrang behandeld.
- De behandelde routes betreffen wegen en straten waarvan veel mensen gebruik maken.
- Er is naar gestreefd de afstand tussen de woning en een behandelde weg binnen de bebouwde kom maximaal 300 meter te laten zijn.
- De verbindingswegen tussen de kernen hebben voorrang op wegen van minder belang.
- Fietspaden zullen bij voorrang worden behandeld.
- De belangrijkste toegangswegen naar scholen worden behandeld
- Uit het oogpunt van milieubehoud en vanwege het aspect kosten worden niet alle wegen gestrooid tenzij er sprake is van langdurige extreme winterse omstandigheden.

## **5.2 Trottoirs**

Trottoirs (voetpaden) worden niet door de strooiploeg behandeld. Hiervoor is onvoldoende tijd en er is gebrek aan mankracht. De prioriteiten liggen duidelijk bij de rijwegen. Iedere bewoner wordt gevraagd zelf zijn trottoir (gedeelte voor zijn/haar woning) schoon te houden.

Wegens bezuinigingen o.a. op personeel en de hoge kosten, is het niet meer mogelijk om zout aan particulieren te verstrekken. Bij supermarkten en bouwmarkten is de mogelijkheid strooizout te kopen voor particulier gebruik.

## **5.3 Zoutkisten**

Er zijn diverse locaties waar tijdens het winterseizoen door de gemeente Castricum en Uitgeest een kunststof zoutkist wordt geplaatst. Deze zoutkisten zijn geplaatst op doorgaande routes in Uitgeest t.b.v. het strooien van de bruggen en nabij de ponten in Akersloot en de Woude. De zoutkisten worden voor 1 november gevuld met strooimiddel en geplaatst en in de periode tot 1 april zo vaak bijgevuld als nodig is. Na 1 april worden de zoutkisten verwijderd, schoongemaakt en opgeslagen op de gemeentewerf.

Een kaart waarbij de locaties waar zoutkisten worden geplaatst is als bijlage (S) opgenomen in dit document.

## **5.4 Aangrenzende wegbeheerders**

Binnen de gemeentegrenzen zijn ook drie andere instanties verantwoordelijk voor de gladheidsbestrijding. Rijkswaterstaat voor de rijkswegen (A9), Provincie voor de provinciale wegen (o.a. N203, N513) en Hoogheemraadschap Noord-Hollands Noorderkwartier (de wegen die zij in beheer hebben).

Er zijn afspraken met collega wegbeheerders gemaakt omtrent het strooien of laten strooien van een aantal wegvakken. Hiermee wordt de gladheid zo efficiënt mogelijk bestreden en wordt voorkomen dat er op basis van kadastrale grenzen, die soms midden in een wegvak liggen, strooigrenzen in een doorgaand wegvak ontstaan.

### **Wegen van Gemeente Castricum/ Uitgeest, gestrooid door derden:**

Gemeente Heemskerk:

- Beverwijkerstraatweg wordt gestrooid t/m rotonde nabij Castricummerwerf

### **Wegen van omliggende gemeenten, gestrooid door Team Beheer Openbare Ruimte Zuid:**

- Limmerweg (Grondgebied gemeente Egmond)
- Hogeweg Bakkum (Grondgebied gemeente Egmond)
- Kennemerstraatweg Heiloo t/m rotonde Vennewatersweg (grondgebied gemeente Heiloo)

## 5.5 Routes

Route nr.	Route beschrijving	Totaal km	Strooi oppervlakte in m <sup>2</sup>
1	Hoofdwegen Castricum	38,3	165.642
2	Binnenwegen Castricum	25,5	122.200
3	Route Akersloot	19,1	85.915
4	Route Limmen	22,3	121.630
5	Route Fietspaden Noord	13,5	45.946
6	Route Fietspaden Zuid	14,8	36.863
7	Wegen Uitgeest (eigen beheer)	23,9	98.908
8	Hoofdwegen Uitgeest (door aannemer)	32,6	126.925
9	(Buiten)wegen Uitgeest (door aannemer)	29,2	66.013
	<b>Totaal per strooiactie</b>	<b>219,2</b>	<b>870.042</b>

Tabel 5.1 overzicht gladheidsbestrijdingsroutes gemeente Castricum en Uitgeest

## 5.6 Doseringen

Voor elk type gladheid worden verschillende doseringen toegepast.

Tabel 5.2 geeft voorbeelden van veel gebruikte doseringen bij verschillende typen gladheid.

Type gladheid	Dichte wegdekken (g/m <sup>2</sup> )	Poreuze wegdekken (g/m <sup>2</sup> )
<b>Bevriezing van natte weggedeelten</b>		
Preventief, natstrooien	7	2 x 7 of 1 x 14
Curatief, natstrooien	7	7
Curatief, droogstrooien	15 - 20	Niet gebruikelijk
<b>Condensatie en/of aanvriese mist</b>		
Preventief, natstrooien	7	7
Curatief, natstrooien	7	7
Curatief, droogstrooien	10	Niet gebruikelijk
<b>Sneeuw</b>		
Preventief, natstrooien (om hechting te voorkomen)	7 - 10	15 - 20
Curatief, droogstrooien (na ploegactie)	15 - 20	15 - 20
<b>IJzel</b>		
Preventief, natstrooien	15 - 20	15 - 20
Curatief, nat- of droogstrooien	15 - 20 (nat) 20 - 40 (droog)	15 - 20 (nat) 20 - 40 (droog)

Tabel 5.2 Veel gebruikte doseringen van wegeenzout bij verschillende typen gladheid (g/m<sup>2</sup>)

## 6. Materieel en locatie

### 6.1 Materieel

Voor de gemeenten Castricum en Uitgeest zijn in totaal 7 voertuigen met strooiers en sneeuwplougen beschikbaar. 5 voertuigen zijn uitgerust met natzoutstrooiers, welke ook ingezet kunnen worden voor het strooien van droog zout. 2 voertuigen die worden ingezet voor het strooien van de fietspaden kunnen alleen ingezet worden voor het strooien van droog zout. Alle voertuigen kunnen worden voorzien van sneeuwplougen om sneeuw te bestrijden. Een overzicht van het beschikbare materieel is te zien in onderstaande tabel.

Voertuig	Route	Type Zoutstrooier	Rijbewijs	Sneeuwploug	Type sneeuwploug	Laadvermogen zout in m3
Scania (vrachtauto)	Hoofdwegen	Nido Stratos III	C	ja	SNK 27	5,0
Mercedes Sprinter	Binnenwegen Castricum	Nido Synthos 1,1	C 1	ja	SNK 24	1,1
Mercedes Sprinter	Akersloot	Nido Synthos 1,1	C 1	ja	SNK 24	1,1
Mercedes Sprinter	Limmen	Nido Synthos 1,1	C 1	ja	SNK 24	1,1
MAN TGE	Binnenwegen Uitgeest	Nido Synthos 0,8	B	ja	SNK 24	0,8
Kubota RTV	Fietspaden	Logic GDS 250R	T	ja	Hilltip	465 L
Kubota RTV	Fietspaden	Logic GDS 250R	T	ja	Hilltip	465 L
MAN				ja		

*Tabel 6.1 beschikbaar materiaal gemeente Castricum en Uitgeest*

Door areaaluitbreiding (wegonderhoud overgenomen van Hoogheemraadschap Noorderkwartier) in de gemeente Uitgeest worden naast de bovengenoemde routes een 3-tal routes gereden door een aannemer. Deze 3 voertuigen zijn eveneens uitgerust met natzoutstrooiers en kunnen worden voorzien van sneeuwplougen.

Dit betreft de volgende routes:

- Hoofdwegen Uitgeest
- Buitenwegen Uitgeest
- Fietspaden Uitgeest

### 6.2 Locatie

Alle bovengenoemde voertuigen vertrekken vanaf de gemeentewerf aan het Schulpstet 17 in Castricum. Hier bevinden zich ook de opslagloodsen voor zout en zoutwater. De zoutloodsen dienen voor aanvang van het winterseizoen volledig te zijn gevuld en worden afhankelijk van de hoeveelheid strooiacties aangevuld gedurende het seizoen. Deze voorraden zijn, bij gemiddelde winteromstandigheden, voldoende voor ca. 10 gladheidsbestrijdingsacties. Nabestellingen bij de leverancier kunnen als regel binnen 24 uur worden uitgevoerd. Tijdens de strooiactiviteiten is de

dienstdoende gladheid coördinator verantwoordelijk voor het signaleren van dreigende zout tekorten. Bij signalering treedt hij in overleg met de Hoofdcoördinator gladheidsbestrijding voor het bestellen van strooizout.

#### Gegevens zoutopslag Schulpstet Castricum:

- Overdekte zoutloods met capaciteit van 140 ton
- Voorraadtank 27000 liter t.b.v. zoutoplossing

Naast bovenstaande opslag heeft de gemeente Castricum nog een extra reservering van 150 ton wegzout beschikbaar bij leverancier Eurosalt.



### 6.3 Onderhoud

Voor het onderhoud van het gladheidsmeldsysteem is een onderhoudscontract afgesloten met BAM Infratechniek. Op basis van dit contract vindt er eenmaal per jaar preventief onderhoud plaats en worden de sensoren gekalibreerd. Daarnaast zorgt een speciale storingsdienst voor snelle reparatie van gebreken.

Het overige gladheidsbestrijding materieel wordt middels afgesloten onderhoudscontracten onderhouden. Het materieel wordt opgebouwd en uitgebreid getest of dit naar behoren functioneert (de zogenaamde vlootshouw). Dit vindt plaats voor aanvang van het winterseizoen, zodat de kans op storingen tijdens het winterseizoen wordt geminimaliseerd. Kleine storingen kunnen tijdens het seizoen door eigen technische dienst worden verholpen en bij grote storingen is er een 24-uurs verbinding met de leveranciers.

## 7. Personeel

### 7.1 Arbeidsomstandigheden

De medewerkers van Team Zuid en Team Afval zijn VCA (Veiligheid Gezondheid Milieu Checklist Aannemers) gecertificeerd. VCA staat voor veiligheid, gezondheid en welzijn. Bedrijven en instanties die gecertificeerd zijn, hebben hun administratie op orde en hebben veiligheid hoog op hun prioriteitenlijst staan. Bovendien maken ze hun medewerkers bewust van de risico's, laten het materieel jaarlijks keuren en verhogen het opleidingsniveau van de medewerkers.

De arbeidsomstandigheden die bij de gladheidsbestrijding voornamelijk invloed hebben zijn het gebruik van materiaal en materieel voor uitvoering en de werktijden. De belangrijkste risicofactoren hebben betrekking op:

- Het omgaan met dooimiddelen;
- Het bedienen van en het werken met gladheidsbestrijding materieel;
- Onveilige situaties tijdens het strooien.
  - woon-werkverkeer
  - Rijden in avond/nacht
  - Rijden op gladde wegen

De gevaren en veiligheidsinstructies worden jaarlijks, voorafgaande aan het strooiseizoen (eind oktober) besproken met de medewerkers die zich bezig houden met de gladheidsbestrijding.

Daarnaast volgen alle gladheidsmedewerkers de cursus Specifieke Deskundigheid Winterdienst (SDW). De training is conform opleidingseisen van het CROW (Centrum voor Regelgeving en Onderzoek in de Grond-, Water- en Wegenbouw en de Verkeerstechniek). Hiermee voldoet zowel de werkgever als de werknemer aan de eisen zoals gesteld in de Arboret en het Arbobesluit. Na het volgen van de training zijn de medewerkers in staat om voor, tijdens en na een strooiactie de werkzaamheden veilig en zelfstandig uit te voeren. Doel van de training is bewustwording van de verantwoordelijkheden en risico's die het werken in de winterdienst met zich meebrengt en het veilig en verantwoord met strooimiddelen en het materieel kunnen werken. Veilig en verantwoord het winterdienstmaterieel kunnen opbouwen, afstellen, controleren, bedienen en reinigen zijn eveneens onderdelen van de training.

### 7.2 Consignatiediensten

Gedurende het winterseizoen (1 november t/m 1 april) staan er voor de gladheidsbestrijding ongeveer 45 medewerkers paraat om de gladheid te bestrijden. Hieronder vallen 8 piketmedewerkers welke gedurende het winterseizoen de gladheidscoördinatie op zich nemen. De gladheidsmedewerkers nemen afwisselend een week voor hun rekening volgens een rooster die vooraf is opgesteld door de Hoofdcoördinator gladheidsbestrijding. Hierbij zijn in een 3-wekelijks schema 12 gladheidsmedewerkers en 1 piketmedewerker bij betrokken.

Het geconsigneerde personeel wordt bij (dreigende) gladheid telefonisch opgeroepen door de gladheidscoördinator.

Bij extreme omstandigheden waarbij langdurige inzet noodzakelijk is, worden de dienstdoende ploeg afgelost door andere ploegen van de gladheidsbestrijding. Omdat een dergelijke situatie vooraf goed in te schatten is, worden er geen schaduwploegen ingezet, maar wordt personeel hiervoor

gevraagd/aangewezen door de Hoofdcoördinator gladheidsbestrijding. Daarnaast is er goed contact met lokale aannemers die bij extreme sneeuwval bij kunnen staan met het sneeuwruimen d.m.v. shovels en ander bestrijdingsmaterieel.

## 8. Milieu

Ook milieubelangen spelen een belangrijke rol. Dit geldt uiteraard ook voor het beleid betreffende de bestrijding van sneeuw en gladheid. Het onbeperkt strooien van zout is, los van het financiële aspect, per definitie minder goed voor het milieu. Uitgangspunt van het beleid is om in de winterse omstandigheden op verantwoordelijke manier zo weinig mogelijk te strooien. Alternatieve methoden als strooien met zand hebben een veel mindere uitwerking en hebben tevens zeer nadelige gevolgen voor het rioolstelsel met verstoppingen als gevolg.

De werking van zout bij het bestrijden van gladheid neemt bovendien beneden een bepaalde temperatuur ( $\pm -6$  graden) af. De effectiviteit van zout wordt in dat geval in mindere mate bepaald door de hoeveelheid, als meer door de combinatie zout en weggebruik. Met andere woorden hoe drukker de weg hoe sneller en beter de werking. Het strooien van alle wegen binnen de gemeente zou daarom weinig zinvol zijn voor de verkeersveiligheid, omdat de werking van zout op wegen waar weinig verkeer rijdt minimaal is.

Ondanks de zuinige afstelling van de strooiwagens is het niet te vermijden dat een deel van het zoutmengsel in de berm, grondwater en rioleringen terecht komt wat neveneffecten voor het milieu met zich meebrengt. Vooral bomen en heesters lijden onder de gevolgen van het strooizout. Het zout onttrekt namelijk vocht aan de vegetatie waardoor planten in het voorjaar groeiproblemen vertonen.

Binnen de gemeenten Castricum en Uitgeest wordt er nat en preventief gestrooid. Zo komt er minder zout in de berm terecht aangezien het zout op de weg blijft plakken. Bermen, bomen en heesters, maar ook oppervlakte – en grondwater worden bij nat strooien dus minder belast. Kortom, bij de keuze van het strooizout, de bestrijdingsmethode en de duur van de gladheidsbestrijding is het milieuaspect nauw betrokken.

## 9. Financiën

Het winterweer bepaalt voor een groot deel welke inzet er daadwerkelijk nodig is voor het veilig en bereikbaar houden van de gemeenten. Zo kost het bestrijden van gladheid door sneeuw beduidend meer dan het bestrijden van condensatiegladheid of gladheid door bevriezing van natte weggedeelten. Ook kan er tijdens zeer strenge, koude winters relatief weinig neerslag vallen, waardoor ze weer minder kostbaar zijn dan zgn. kwakkelwinters. De onvoorspelbaarheid van het weer maakt het dan ook moeilijk om de kosten en de financiële risico's van de gladheidsbestrijding vooraf goed te voorspellen.

In de gemeentebegroting is jaarlijks een bedrag opgenomen voor de gladheidsbestrijding. De budgetten zijn begroot op een gemiddelde Nederlandse winter;



Organisatie	2023	2024	2025	2026
Castricum	€ 4000	€ 4000	€ 4000	€ 4000
Uitgeest	€ 2366	€ 2426	€ 2486	€ 2536

Tabel 9.1 Overzicht budgetten per gemeente

Gezien de prijsstijgingen van de doormiddelen afgelopen jaren, toenemende extremen in de weersomstandigheden en de areaaluitbreiding in Uitgeest monitoren we per P&C document of het beschikbare budget nog toereikend is. De gladheidsbestrijding in de gemeente Castricum wordt in eigen beheer uitgevoerd en is dus onderdeel van de personeelsbegroting. In Uitgeest wordt dit gedeeltelijk uitgevoerd door een externe partij.

Tevens is er in de investeringslijst een post opgenomen voor de vervanging van de strooiers en sneeuwplougen. In de P&C documenten worden toekomstige investeringen opgenomen dan wel verwerkt.

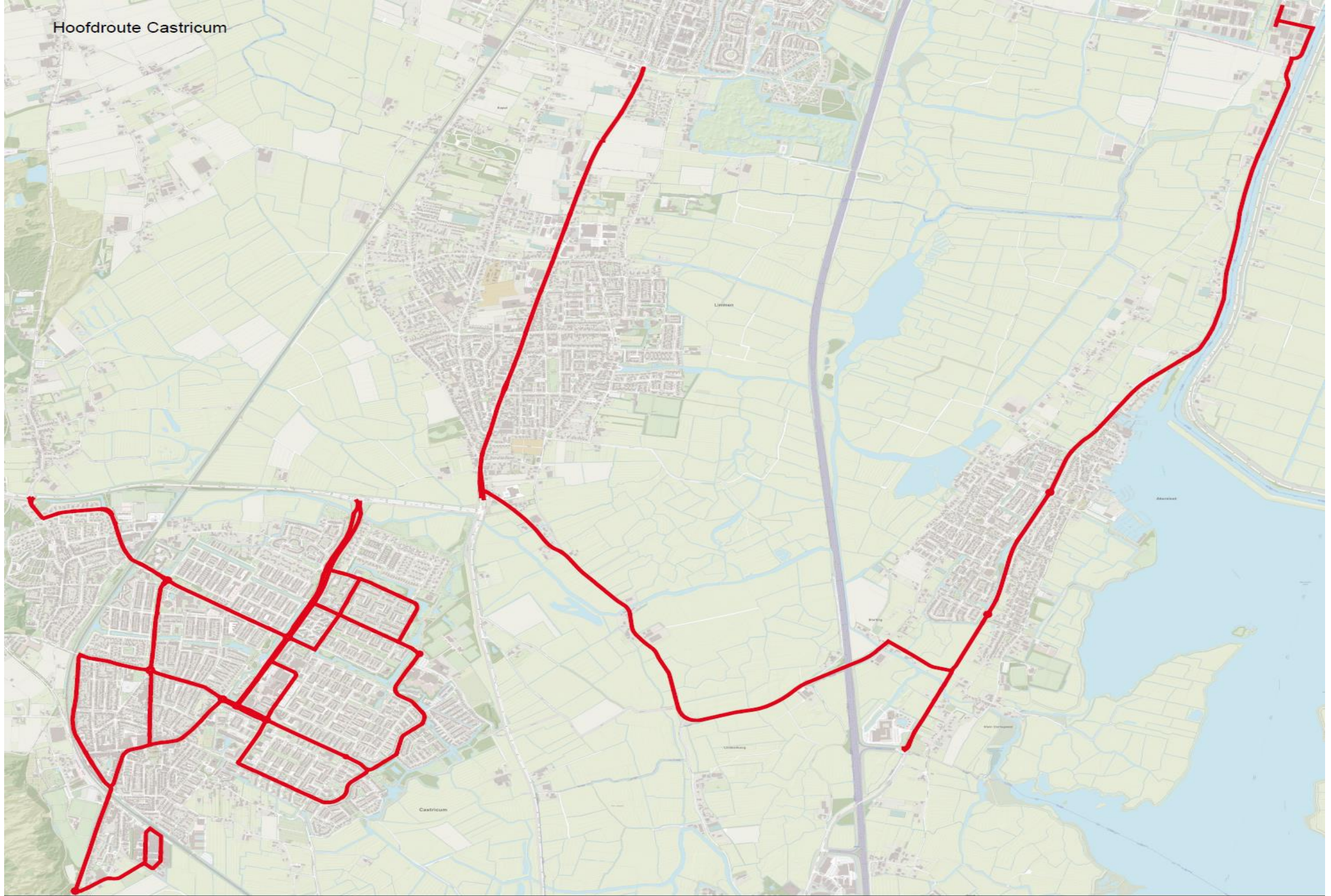
## 10. Communicatie

De inwoners zullen via de gemeentelijke informatiepagina, social media en door middel van de gemeentelijke website van het gladheidsbestrijdingsbeleid op de hoogte worden gesteld. Hierin zullen zij worden geattendeerd op de strooiroutes en prioritering.

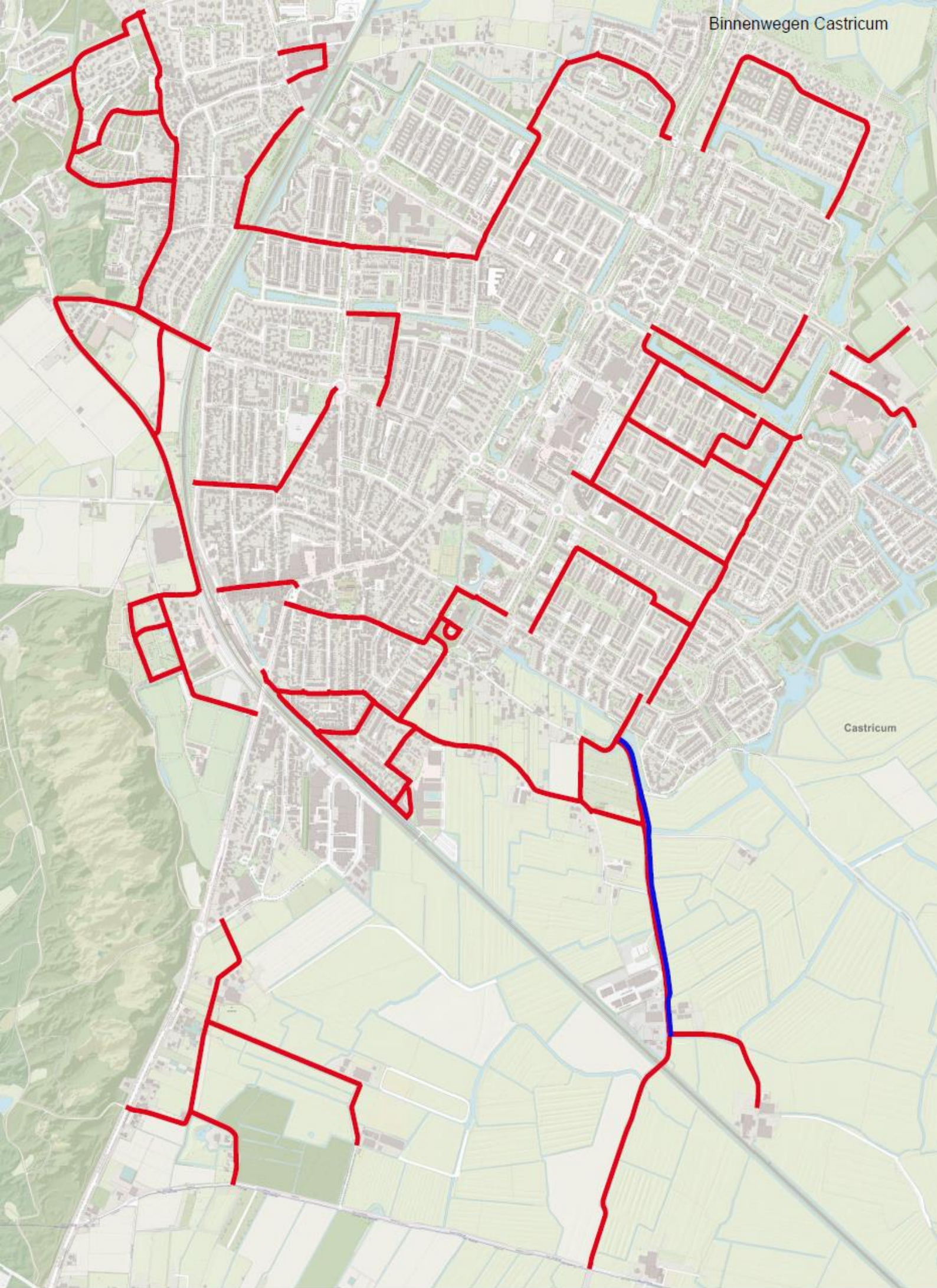
Dit mede als waarschuwing dat men bij beginnende gladheid rekening dient te houden dat niet overal tegelijk gestrooid kan worden. Men dient zich bij gladheid altijd aan de weersomstandigheden aan te passen.

Bij de voorlichting zal tevens worden aangegeven dat de gemeente niet in staat is om overal tegelijk te strooien. Een beroep zal worden gedaan op de burgers om hun eigen stoep sneeuw- en ijsvrij te houden en zo nodig anderen (die daartoe zelf niet in staat zijn) daarbij behulpzaam te zijn.





Hoofdroute Castricum		
Weg	Opmerkingen	Oppervlakte (m2)
Beverwijkerstraatweg	Incl. Rotondes	3129,69
Boekel		6928,41
Boekelerdijk		1049,51
C.F. Smeetslaan	Incl. Rotondes	6921,75
Castricummer Werf		6060,30
Cieweg		2353,56
De Bloemen	Incl. Rotonde	5622,97
Dokter de Jonghweg	Incl. Rotonde	2437,31
Dorpstraat		5076,65
Geesterduinweg	Incl. Rotonde	3255,87
Geesterweg		22702,82
Kennemerstraatweg	Incl. Rotonde	1675,84
Kleibroek	Incl. Rotonde	4168,99
Laan van Alberts Hoeve		4486,71
Mient		3206,90
Molenlei		3005,03
Molenweide		1322,10
Oranjelaan	Incl. Rotonde	7481,20
Oude Haarlemmerweg		1437,80
Prinses Beatrixstraat		2748,86
Rijksweg		20267,11
Ruiterweg	Incl. Rotonde	3001,64
Sluisweg		1593,32
Soomerwegh	Incl. Rotondes	14108,70
Startingerweg		4809,14
Stationsweg		3356,91
Torenstraat		3840,39
Uitgeesterweg		5631,58
Van Haerlemlaan		4731,57
Van Oldenbarneveldweg		1158,56
Walstro		2747,26
Wederik		1542,93
Weegbree		1528,60
Zwanebloem		2150,02
<b>Totaal</b>		<b>165542,75</b>



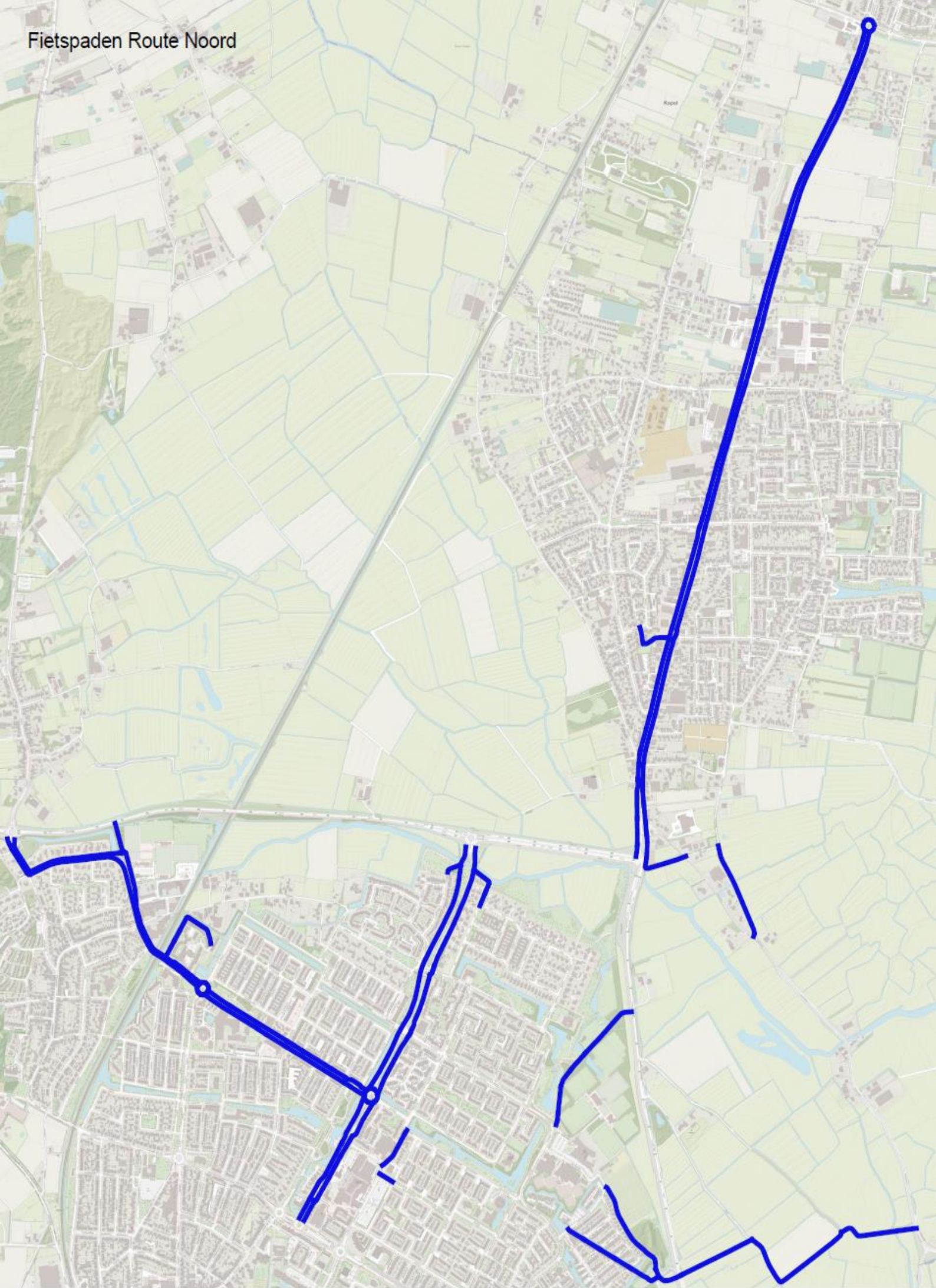
Castricum

Binnenwegen Castricum		
Weg	Opmerkingen	Oppervlakte (m2)
Admiraal de Ruyterlaan		1669,59
Albert Schweitzerlaan		2507,49
Anna Paulownastraat		780,22
Asserlaan		822,17
Bakkummerstraat		2664,07
Bizetstraat		559,57
Brakenburgstraat		1399,48
Breedeweg		3373,73
Burgemeester Lommenstraat		1889,86
Burgemeester Mooijstraat		909,62
Cieweg		820,81
Cronenburgerlaantje		491,23
Dag Hammarskjoldlaan		1152,81
De Bloemen		2372,71
De Loet		1822,22
Doctor Ramaerlaan		347,13
Dokter Jacobilaan		1724,85
Doodweg		1303,20
Dorcamp		2003,92
Dotterbloem		2413,20
Duinenboschweg		3416,22
Duinmeiershof		638,27
Duinpad		584,39
Eerste Groenelaan		4380,02
G. Kuijs Piepersstraat		868,88
Grutto		2681,13
Heemstederweg	Incl. fietspad	9646,56
Henri Dunantsingel		3545,22
Het Korte Land		602,55
Hollaan		707,04
Huibert van Ginhovenstraat		1627,38
Jacob Rensdorpstraat		1945,13
Kemphaan		1592,26
Kievit		2010,53
Koekoeksbloem		1629,79
Korte Brakersweg		316,05
Kramersweg		2293,23
Laan van Alberts Hoeve		436,48
Malleweg		1046,31
Martin Luther Kinglaan	Incl. fietspad	3196,79
Meester Bodewesstraat		849,08
Meester Nijsenstraat		316,15
Nansenlaan		3088,14
Neeltje Groentjesstraat		1526,39
Onderlangs		996,94
Oosterbuurt		607,47

Oranjelaan		566,19
Oude Haarlemmerweg		1705,38
Overtoom		368,42
Pieter Kieftstraat		2051,07
Polderdijk		2075,22
Prins Hendrikstraat		1413,06
Prof. van der Scheerlaan		1941,21
Prof. Winklerlaan		2747,81
Puikman		3625,65
Richard W Taylorstraat		429,33
Rietkamp		1159,93
Rollerusstraat		1531,41
Rooseveltlaan		1337,11
Schelgeest		549,72
Schoutenbosch		2339,10
Schulpstet		1137,96
Siefriedstraat		977,49
Stetweg		537,31
Tulpenveld		2866,66
Van der Mijleweg		881,49
Van Oldenbarneveldweg		1149,63
Van Speykkade		1478,55
Verlegde Overtoom		756,40
Vinkebaan		2436,68
Vondelstraat		2215,14
Wallingstuin		1898,52
<b>Totaal</b>		<b>121752,77</b>

*Bijlage D*

# Fietspaden Route Noord



Fietspad route Noord		
Weg	Opmerkingen	Oppervlakte (m2)
Alkmaarderstraatweg		243,16
Binnendijkspad		1767,39
Dag Hammerskjoldlaan	fietspad	340,98
De Bloemen		354,39
De Omloop		509,07
De Santmark		1634,37
Gerbrandsven		1460,55
Hazelaantje		339,69
Kennemerstraatweg		2623,04
Kievit		697,89
Korte Brakersweg		970,77
Lide Tulpsingel		763,10
Narcissenveld		220,43
Nelson Mandelahofof		638,69
Nesdijk		1779,89
Oranjelaan		5074,84
Rijksweg		11674,36
Soomerwegh		8793,39
Uitgeesterweg		937,00
Van Haerlemlaan		3423,76
Van Oldenbarneveldweg		639,40
Westmaderpad		1008,45
<b>Totaal</b>		<b>45894,63</b>





Castricum

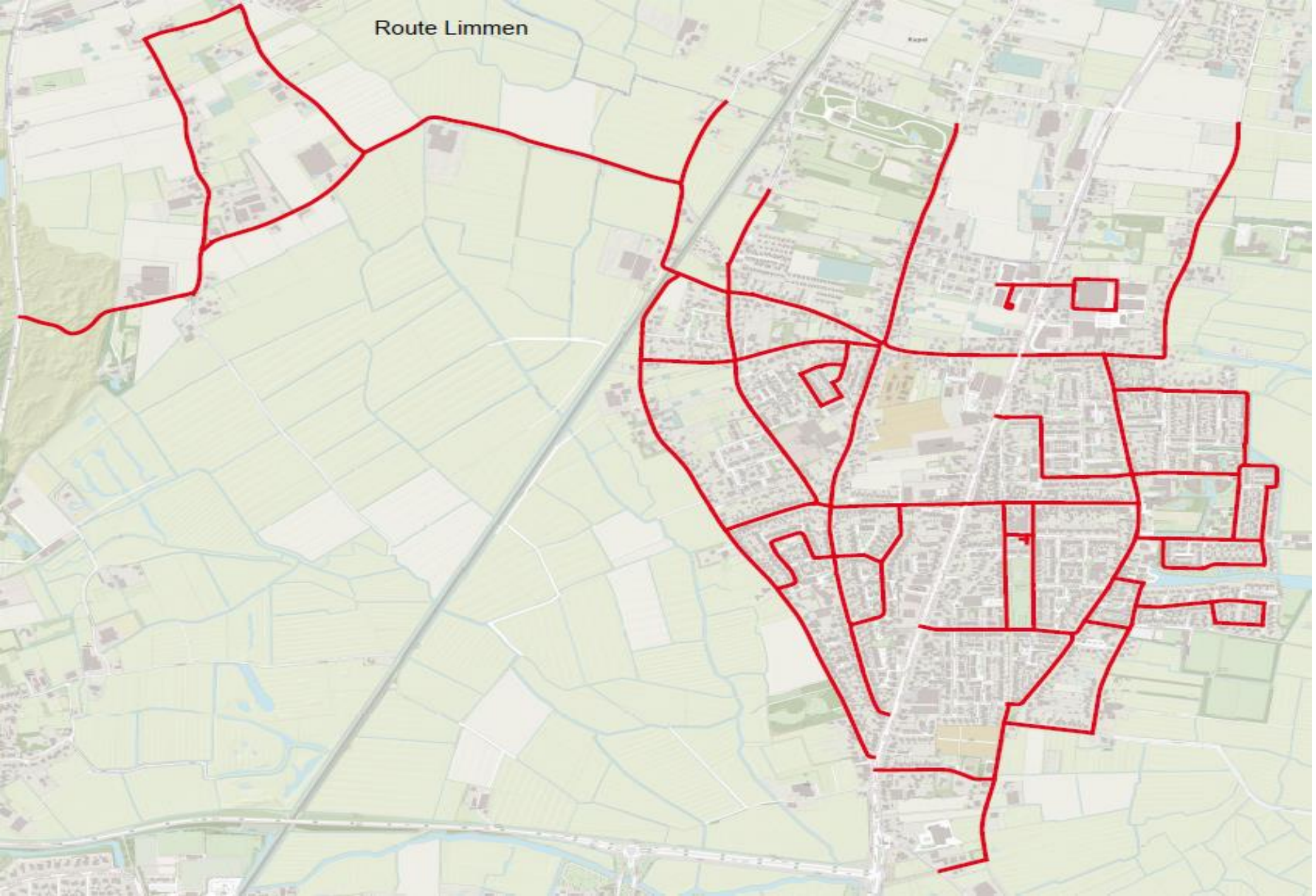
Fietspad route Zuid		
Weg	Opmerkingen	Oppervlakte (m2)
Alkmaarderstraatweg		471,33
Beverwijkerstraatweg		3415,56
Buitendijkspad		3313,00
C.F. Smeetslaan		4750,81
Cieweg		2776,94
De Loet		122,32
Dokter de Jonghweg		2041,79
G. Kuijs Piepersstraat		484,37
Kleibroek		3651,91
Korte Cieweg		1109,63
Laan van Alberts Hoeve		1222,72
Mient		2303,46
Molendijk		420,93
Prinses Beatrixstraat		1309,88
Puikman		270,36
Ruiterweg		1364,48
Stationsweg		1091,18
Uitgeesterweg		5383,76
Vinkebaan		330,42
Westerplein		1005,82
<b>Totaal</b>		<b>36863,84</b>

# Route Akersloot



Route Akersloot		
Weg	Opmerkingen	Oppervlakte (m2)
Akkerhof		54,64
Beethovenstraat		1199,63
Boschweg		5229,72
Brahmslaan		1317,04
Buurtweg		4613,99
Cesar Francklaan		1004,47
Churchillplein		1313,16
De Crimpen		930,12
De Trap		999,91
Delving		2371,13
Dielofslaantje		653,73
Dorpsstraat		976,13
Fielkerweg		1056,64
Frans Halslaan		1359,03
Geesterweg	Fietspad	10565,23
George Bizetstraat		740,64
Heer Derckplantsoen		513,29
Heer Hugostraat		395,99
Hoogegeest		8564,77
Hoornselaan		939,05
Julianaweg		3899,33
Kerklaan		3364,93
Klein Dorregeest		3330,93
Koningsweg		4592,83
Lange Dresch		1321,69
Martin Luther Kingstraat		941,20
Meerweg		1085,19
Mendelssohnplein		471,45
Mendelssohnstraat		852,88
Mozartlaan		2770,18
Pieter de Hooghstraat		565,96
Pontweg Noord		1175,99
President Kennedylaan		1240,91
Raadhuisweg		1282,26
Rembrandtsingel		780,75
Roemersdijk		832,96
Schubertstraat		140,54
Startingerweg		4099,37
Startingerweg (fietspad)		2878,63
Strammerboogh		586,93
Veldbloemenlaan		604,41
Wagnerlaan		2088,89
<b>Eindtotaal</b>		<b>83706,50</b>

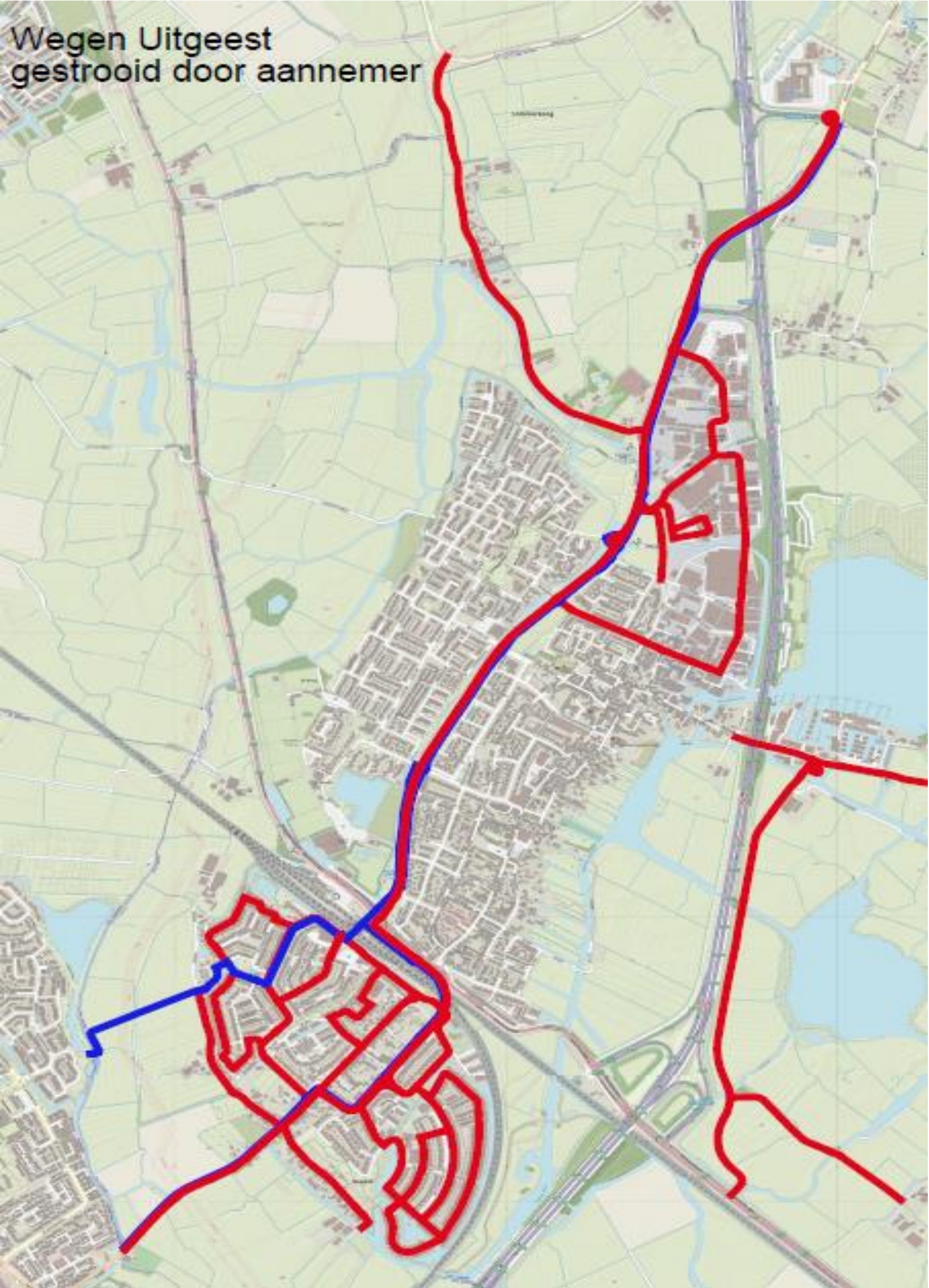
Route Limmen



Route Limmen		
Weg	Opmerkingen	Oppervlakte (m2)
Achterweg		2695,70
Bogerdlaan		2089,31
Breetjes		344,87
Brugstraat		1535,94
Burg.Nieuwenhuijsenstraat		4077,53
Clusiuslaan		1154,54
Dampegheestlaan		568,84
De Wieken		727,17
Dronenlaantje		590,94
Duinweg		5379,13
Dusseldorperweg		7197,47
Eikenpage		505,20
Enterij		2622,90
Geerkens		664,80
Groenelaantje		934,99
Hazelaantje		971,79
Het Achtkant		2610,25
Hogeweg		9566,36
Hoogeweg (Bakkum)		3288,74
Kapelweg		4773,36
Kerkweg		2365,34
Koningsdam		2076,53
Lage Weide		1833,77
Lange Akker		861,91
Limmerweg		2369,21
Maatlat		3569,98
Meidoornlaan		1333,99
Middenweg		1984,76
Molenweg		2747,60
Nachtorchis		765,24
Oosterzijweg		3958,39
Pagenlaan		2359,14
Rietorchis		927,53
Runxputteweg		632,03
Schipperslaan		1633,36
Schoollaan		1165,84
Schoolweg		1791,47
't Kieftenland		3994,57
Terwiel		584,13
Vijverlaan		846,05
Vislaantje		551,76

Visweg		6527,21
Vredeburglaan		1888,88
Vuurbaak		3180,43
Westerweg		11993,83
Zanddijk		3192,17
Zonnedauw		1369,28
Zuidkerkenlaan		1773,04
<b>Totaal</b>		<b>120577,29</b>

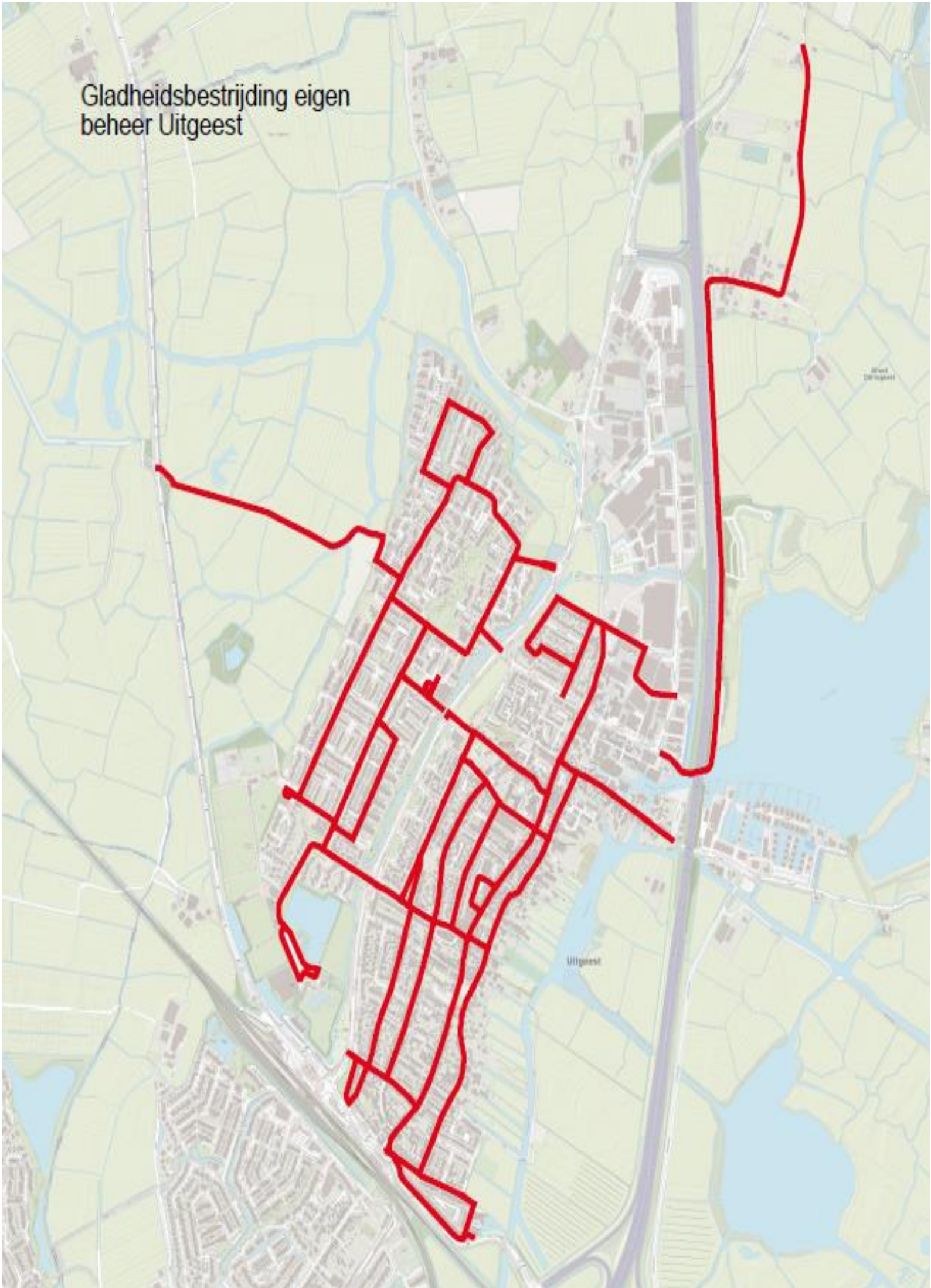
# Wegen Uitgeest gestrooid door aannemer





Wegen Uitgeest (door aannemer)		
Weg	Opmerkingen	Oppervlakte (m2)
Aan de Kromme Sloot		2568,82
Anna van Renesselaan		10154,49
Anna van Renesseplein		557,22
Assum		1409,80
Benningskamplaan		1755,23
Breekkamplaan		839,81
De Darse		1265,45
De Herderin		2487,74
De Hoop		2231,29
De Kleis		3383,61
De Krijgsman		1363,41
De Spin		397,24
De Vrede		3641,27
De Waterdief		307,78
Gorskamplaan		1894,96
Geesterweg	Incl. Fietspad	36298,84
Hooykamplaan		1281,92
Jacoba van Beierenlaan	Incl. Fietspad	13683,67
Kruiskamplaan		5891,77
Molenwerf		12109,93
Populierenlaan		4265,30
Tolpad		1834,22
Tolweg		7682,05
Uitgeesterweg		4403,31
Weeg		1809,40
Westerwerf		3406,91
<b>Totaal</b>		<b>126925,47</b>

Gladheidsbestrijding eigen  
beheer Uitgeest



## Wegen Uitgeest (door eigen dienst)

Weg	Opmerkingen	Oppervlakte (m2)
Benesserlaan		6131,31
Berkenstraat		706,25
Binnenkruierstraat		934,98
Bollenhof		1457,75
Bonkenburg		738,34
Boterbloem		564,60
Burgemeester van Nienesstraat		823,66
Burgemeester van Roosmalenstraat		1921,30
Castricumweg		1434,01
De Hollandse Tuin		680,15
De Kuil		1636,10
De Melksuiker		1933,21
De Moor		338,08
De Pollen		1227,44
De Witte Hoofden		1422,72
Dokter Brugmanstraat		2924,47
Esdoornstraat		1062,78
Floraronde		209,26
Geesterweg		1725,26
Groot Dorregeest		2615,85
Hogeweg		4966,99
J.E. de Witstraat		1023,55
Kerverslaan		731,79
Klein Dorregeest		1272,75
Kooglaan		6319,22
Langebuurt		1427,25
Leegwaterstraat		630,40
Loet		1262,26
Meidoornstraat		828,95
Meldijk		1544,24
Melis Stokelaan		2360,08
Middelweg		6097,96
Molenstraat		2531,74
Molenweg		1011,32
Niesvenstraat		1251,24
Parallelweg		4772,91
Plevierstraat		2082,79
Populierenlaan		906,50
Prins Bernhardstraat		1329,43
Prinses Beatrixlaan		4520,82

Prinses Irenelaan		4048,50
Sluisbuurt		546,00
Sternstraat		413,13
Uitgeesterweg		2143,12
Vrijburglaan		1785,82
Westergeest		4207,58
Wethouder Twaalfhovenstraat		2925,04
Wiekenlaan		2155,14
Zienlaan		3324,76
<b>Totaal</b>		<b>98908,80</b>

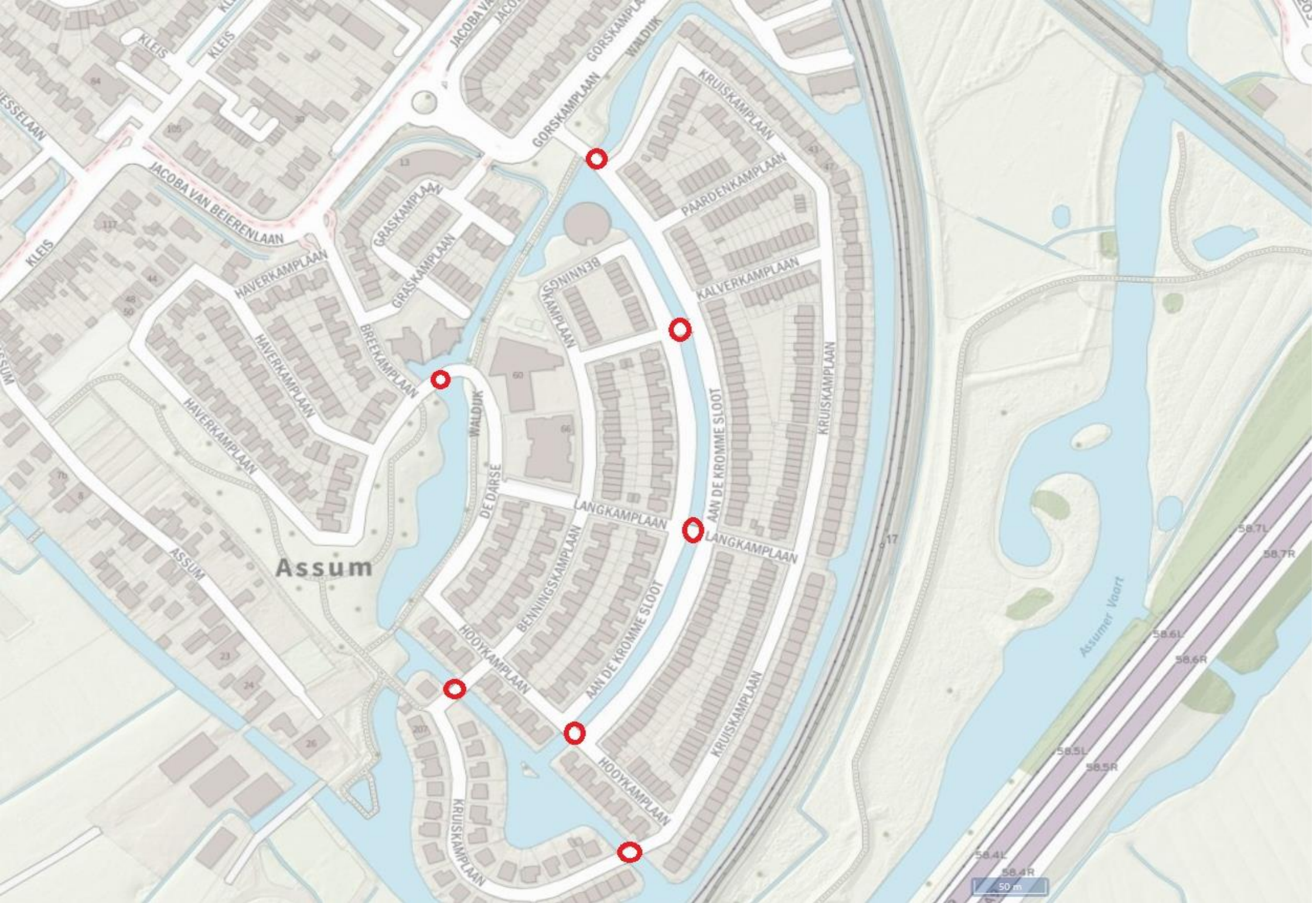
*Bijlage P*

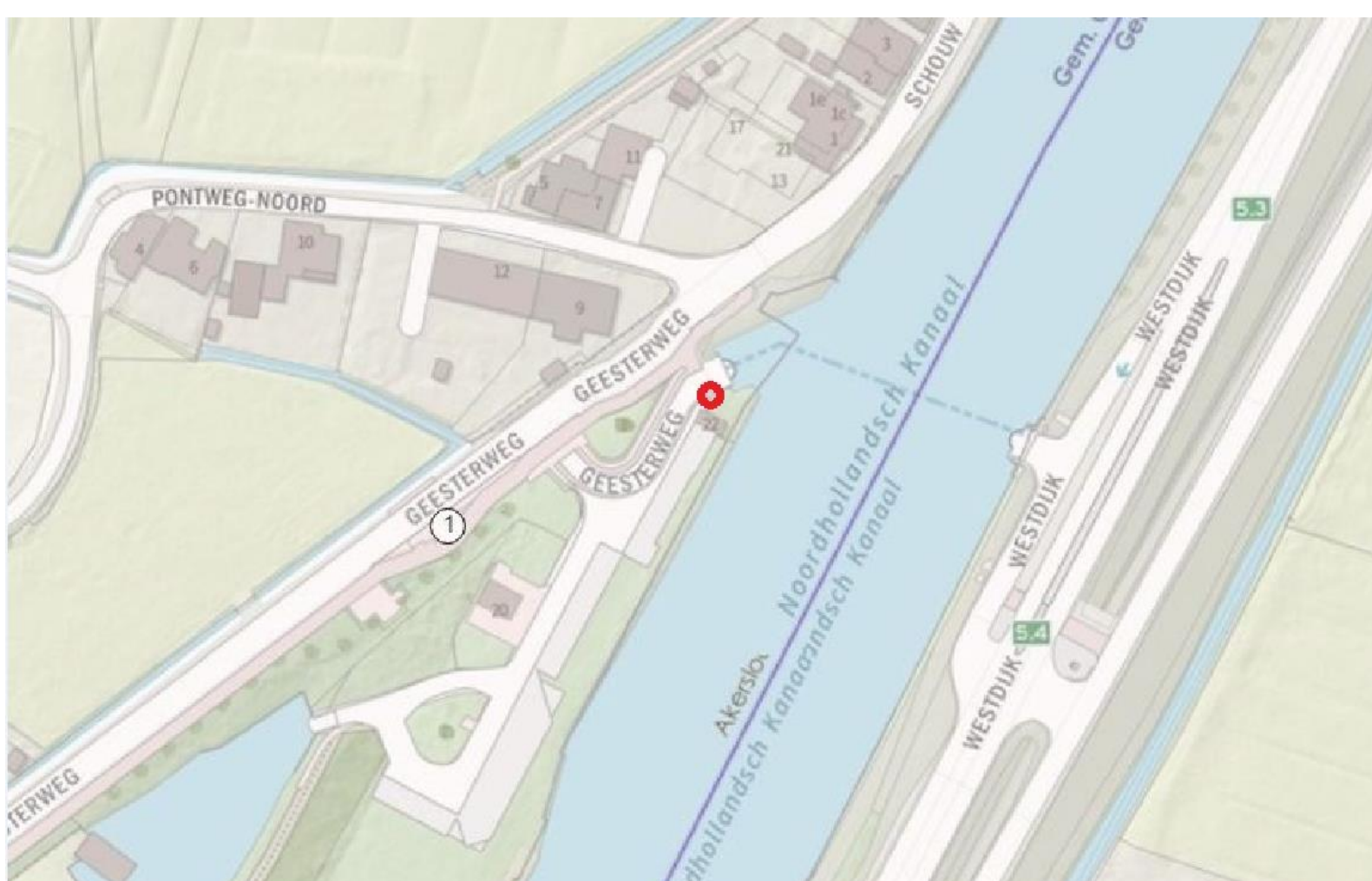
(Buiten)wegen Uitgeest gestrooid door aannemer



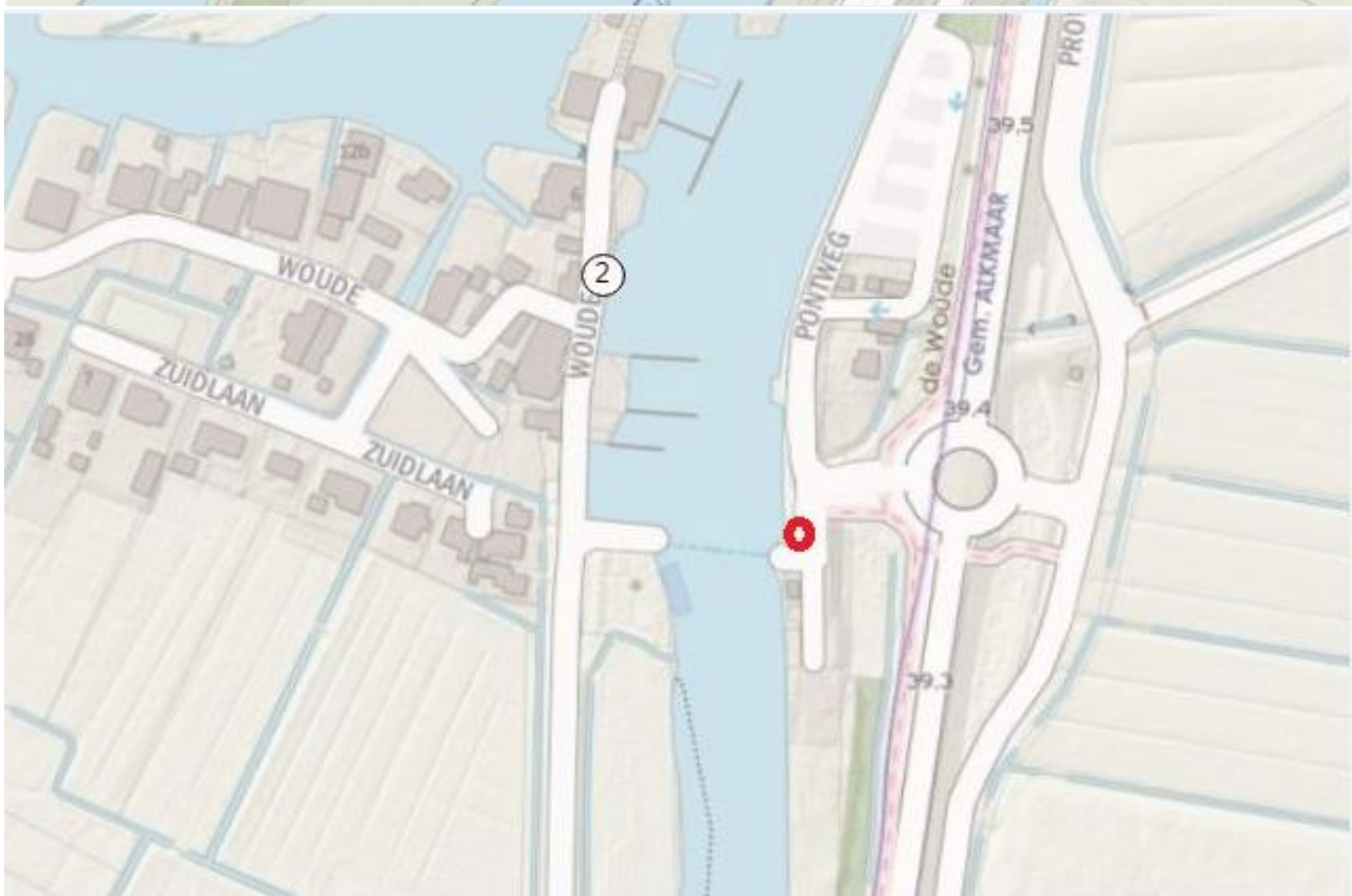
<b>(Buiten)wegen Uitgeest (door aannemer)</b>		
<b>Weg</b>	<b>Opmerkingen</b>	<b>Oppervlakte (m2)</b>
Broekpolderweg		12795,46
Busch en Dam		13646,04
Communicatieweg	Incl. Fietspad	12370,61
Groenedijk		853,79
Hoogedijk		3527,39
Lagendijk		12347,75
Sluisbuurt		568,92
Woudpolderweg		9903,11
<b>Totaal</b>		<b>66013,09</b>

*Bijlage R*





Bijlage T



Bijlage U



