

Gebiedsplan Sociale Basis gemeente Castricum

2023-2024



Voorwoord

Kansen en mogelijkheden; dat is ook hoe ik naar dit document kijk. Onze gemeente is divers. Toch zijn de vijf dorpen samen één. Met bos, duin, strand en water dichtbij is het prachtig wonen. We kunnen trots zijn op wat er allemaal goed gaat. De gemeente Castricum kent een rijk verenigingsleven en er wordt veel georganiseerd, voor jong en oud. Een sociaal netwerk zorgt ook voor de inwoners die meer hulp en ondersteuning nodig hebben. Het is wat ons samen uniek maakt.

Voor u ligt voor de eerste keer het gebiedsplan sociale basis van de gemeente Castricum. Het gebiedsplan geeft concreet uitwerking aan de hoofdpoging “Verstevigen van de sociale basis” zoals geformuleerd in het integraal beleidskader **Sociaal Domein “Iedereen doet mee” 2023-2026**. Gebiedsplannen worden jaarlijks opgesteld. Dit betekent dat het gesprek over de opgave jaarlijks plaatsvindt. Dit eerste gebiedsplan is echter voor het lopende jaar 2023 en 2024 samen (anderhalf jaar).

Samen is ook hoe het gebiedsplan tot stand is gekomen. Tijdens de gebiedstafels is met veel van de maatschappelijke partners gesproken over de thema’s en opgaven die er zijn in de gemeente Castricum. Dit op basis van uw kennis over de inwoners en het al rijke activiteiten en ondersteuningsaanbod in ons dorp.

Zo bepalen we samen waar in de gemeente Castricum intensivering nodig is als het gaat om initiatieven, activiteiten en voorzieningen in de sociale basis. De inzet van het Sociaal Team kan beter afgestemd worden op de problemen die bij de inwoners in de gemeente Castricum spelen en de veerkracht die in de gemeente aanwezig is.

Het is fijn op te merken dat verenigingen, clubs en organisaties veel actieve en onmisbare vrijwilligers hebben. Ik zie een ondernemende gemeente met veerkrachtige inwoners, die jong en oud aan elkaar weet te verbinden. Het zorgt voor beweging in een dorp, inwoners voelen zich daardoor thuis. Er zijn inwoners en buurten die meer aandacht nodig hebben. Een netwerk aan mantelzorgers, partners, familie en vrienden is voor velen belangrijk om plezierig te leven en om langer thuis te blijven wonen. Als gemeente proberen we een mooie basis te bieden en een vangnet voor diegenen die dat nodig hebben. De gemeente Castricum is voor iedereen!

Wethouder Falgun Binnendijk
Gemeente Castricum

Inhoud

1	Leeswijzer	4
2	Gemeente Castricum	5
2.1	Over de gemeente	5
2.2	Kansrijk opgroeien	7
2.3	Bestaanszekerheid	10
2.4	Vitaliteitsbevordering	11
3	Accenten 2023-2024 Voortkomend uit Gebiedstafels	15
3.1	Accenten binnen kansrijk opgroeien	15
3.2	Accenten binnen bestaanszekerheid	16
3.3	Accenten binnen vitaliteitsbevordering	16
3.4	Sturing op de accenten	18
Bijlage: toelichting op het gebiedsplan		19
1	Strategische koers: iedereen doet mee	19
2	De sociale basisinfrastructuur	19
2.1	Voor alle inwoners	19
2.2	Hoe gaan we dat doen?	20
3	Gebiedsgerichte uitvoering	21
3.1	Gebiedsplan Sociale Basis	21
3.2	Samenspel	21
3.3	Druk op de sociale basis	21
3.4	Focuspunten	22
3.5	Indicatoren	23
4	De gemeente Castricum in cijfers	25

1. Leeswijzer

In dit gebiedsplan leest u in hoofdstuk 2 paragraaf 1 een algemene beschrijving van de gemeente Castricum. De beschrijving is helpend bij het beeld dat geschetst wordt over de sociale basis. Wat zijn basiskenmerken van de gemeente die medebepalend of randvoorwaardelijk zijn voor de inrichting van de sociale basis? Welke inwoners wonen er in welk deel van de gemeente? Welke sociale basisinfrastructuur is er al en wat gaat er al goed? In de paragrafen 2.2 tot en met 2.4 wordt ingezoomd op de specifieke situatie in de gemeente Castricum op drie focuspunten. Dit is een eerste gebiedsplan. Het is belangrijk te vermelden dat we de cijfers die vermeld zijn soms (nog) niet kunnen duiden naar één wijk/kern.

De accenten binnen de focuspunten in hoofdstuk 3 zijn gekozen op basis van de analyse in hoofdstuk 2 en de twee gebiedstafels, waarbij onder een breed aantal betrokken partners is opgehaald welke accenten zij zien voor de komende anderhalf jaar.

In de bijlage leest u een toelichting op het gebiedsplan met daarin een korte samenvatting van het integraal beleidskader **Sociaal Domein “Iedereen doet mee” 2023-2026**. In hoofdstuk 2 van deze bijlage vindt u een toelichting op de sociale basisinfrastructuur voor alle inwoners. Hier wordt beschreven op welke wijze de sociale basis verstevigd wordt. In hoofdstuk 3 “Gebiedsgerichte uitvoering” wordt het gebiedsplan kort toegelicht, het samenspel tussen de betrokken partijen beschreven en de druk op de sociale basis belicht. Tot slot wordt in dit hoofdstuk een toelichting gegeven op de focuspunten en de indicatoren.

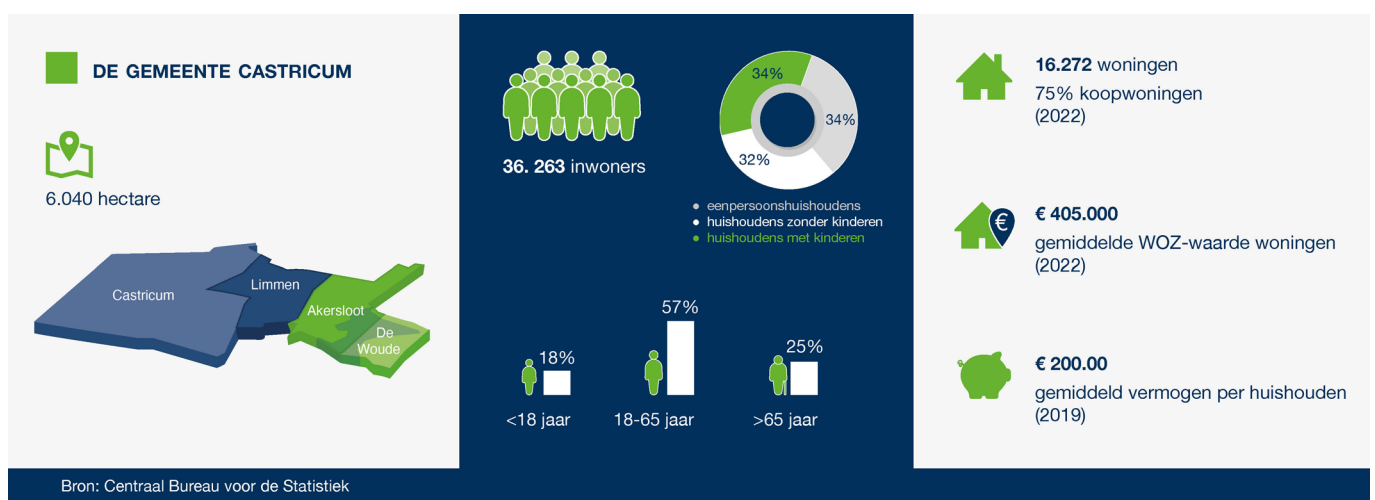
In hoofdstuk 4 van de bijlage leest u welke cijfers er gebruikt zijn om te komen tot het beeld van de gemeente Castricum zoals geschetst in hoofdstuk 2. Daar vindt u onder andere een overzicht van de kwetsbaarheidsscores voor de gemeente Castricum. Het betreft data van het Centraal Bureau voor de Statistiek (CBS) en de gezondheidsmonitor van de GGD. Daar waar het voor de lezer helpend is worden deze bronnen in de tekst vermeld.

2. Gemeente Castricum

2.1 Over de gemeente

De gemeente Castricum bestaat uit vijf dorpen: Akersloot, Bakkum, Castricum, Limmen en De Woude. De dorpen zijn onderverdeeld in acht verschillende wijken: Akersloot, Bakkum, Castricum Noord, Centrum en Castricum Zuid en Oost, Limmen en De Woude. Dankzij stranden, duinen, bossen en het Alkmaardermeer biedt het tal van recreatiemogelijkheden. De gemeente Castricum is met een goede treinverbinding met Amsterdam populair onder forensen.

De vijf dorpen samen beslaan geografisch een oppervlakte van afgerond 6.040 hectare. De gemiddelde dichtheid van adressen is 1.349 adressen per km². Het feit dat de gemeente Castricum zich uitstrekt over vijf dorpen met ieder hun eigen identiteit heeft consequenties voor de spreiding en bereikbaarheid van de activiteiten van de sociale basis en van maatschappelijke voorzieningen. Voor de beschrijving van de opgave van de gemeente Castricum maken we gebruik van de volgende indeling: Akersloot, Castricum De Woude en Limmen.

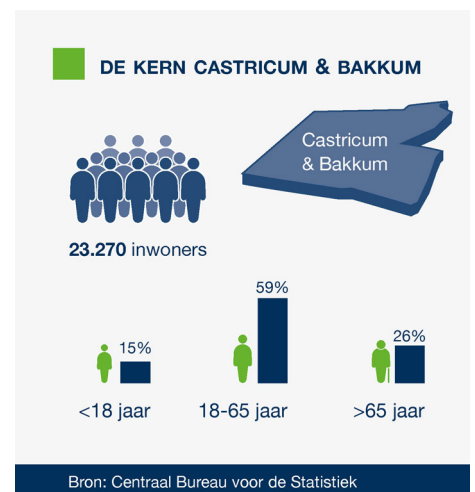


De gemeente Castricum telt 36.263 inwoners (jan. 2022). Daarvan is 18,2% jonger dan 18 jaar (6.600), de meerderheid van 56,5% (20.488) is tussen de 18 en 65 jaar en ruim een kwart (25,3%) is ouder dan 65 jaar (9.174). De gemeente Castricum telt ongeveer 16.026 huishoudens. Er wonen relatief veel jongeren. Net als de rest van de Nederlandse gemeenten heeft ook onze gemeente te maken met vergrijzing. De ontwikkelingen in de demografische samenstelling van de gemeente Castricum, waaronder de vergrijzing, brengt een opgave met zich mee op de woonvoorraad. Deze woonopgave maakt geen onderdeel uit van dit gebiedsplan voor de sociale basis. Wel is deze medebepalend voor waar en voor wie de sociale basis verstevigd moet worden.

Met het overgrote deel van de inwoners van de gemeente Castricum gaat het goed, slechts 6,9 % van de inwoners wordt tot de meest kwetsbaren gerekend. Dat is lager dan Bergen en hoger dan Uitgeest en Heiloo.

■ CASTRICUM EN BAKKUM

Samen hebben de wijken in Castricum en Bakkum 23.270 (2021) inwoners. Dat is 65% van het totaal aantal inwoners van de hele gemeente Castricum. Daarvan is 15% jonger dan 18 jaar, meer dan de helft tussen de 18 en 65 (59%) en ruim een kwart (26%) ouder dan 65 jaar. In de wijken Bakkum, Castricum Noord en Castricum Centrum is de kwetsbaarheid groter dan in de andere vijf wijken van Castricum. Dit komt onder andere door het grote psychiatrisch zorgcentrum Dijk en Duin, kleinschalig wooncentrum



Fochteloo, Kleinschalig wonen voor lichamelijk gehandicapten Het Klaverland (Odion), woonzorgcentrum De Boogaert en woonzorgcentrum De Santmark. Hier zie je een stapeling van problemen met gezondheid, financiën en laaggeletterdheid. Castricum Zuid is het minst kwetsbaar, maar heeft ook het minste aantal inwoners in de wijk. Als we kijken naar de leeftijd dan zien we in Bakkum voornamelijk kwetsbaarheid bij kinderen en volwassenen en in Castricum Noord in de leeftijdsgroep van 65 jaar en ouder.

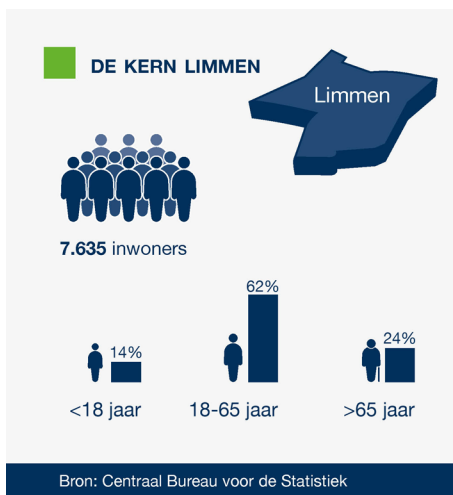
■ LIMMEN

Limmen is een dorp in de gemeente Castricum en is 1.270 hectare groot en telt in totaal 7.635 Inwoners. Dat is 21% van het totaal aantal inwoners van heel Castricum. Daarvan is 14% onder de 18 jaar, het overgrote deel tussen de 18 en 65 jaar (62%) en 24% ouder dan 65 jaar. Limmen staat bekend om zijn jaarlijkse bloemendagen. Het is een rustig dorp vlakbij strand en de duinen tussen de bollenvelden. Limmen scoort qua kwetsbaarheid gemiddeld lager dan de rest van de gemeente Castricum en ook ten opzichte van Bergen, Uitgeest en Heiloo wonen er gemiddeld minder inwoners die bij grote veranderingen in hun levenssituatie niet de veerkracht hebben om deze het hoofd te bieden. Inwoners van Limmen kennen elkaar over het algemeen goed en zijn bij elkaar betrokken.

■ AKERSLOOT

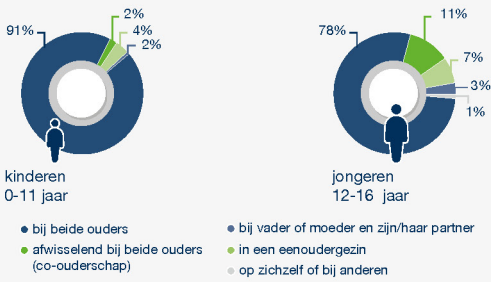
In Akersloot wonen 5.010 inwoners. Dat is 14% van het totaal aantal inwoners van de hele gemeente. Daarvan is 14% onder de 18 jaar (701), 63% tussen de 18 en 65 jaar (3.157) en 23% ouder dan 65 jaar (1.153) De leeftijd 18-65 is de grootste groep. Inwoners van Akersloot zijn betrokken bij hun dorp en door het compacte karakter van het dorp is er al een sterke gemeenschapzin. Het gaat met de meeste inwoners goed, met name met de groep volwassenen. Slechts 3% van deze groep heeft een verhoogde kwetsbaarheid. Wel zie je dat de ouderen in Akersloot net iets boven het gemiddelde van de gemeente Castricum scoren als het gaat om kwetsbaarheid.

Door het dorpse karakter van Akersloot, waarin mensen naar elkaar omzien, kunnen ouderen lang zelfstandig wonen. Dat is mooi, maar bij het wegvallen van een partner ligt sociaal isolement op de loer. Het wordt lastiger om hulp te vragen.

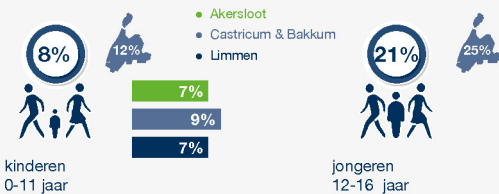


GEZINSSITUATIES IN DE GEMEENTE CASTRICUM

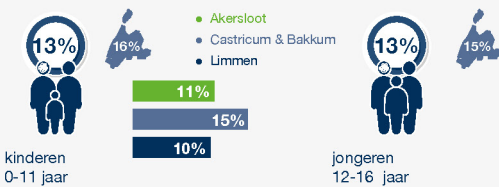
Gezinssamenstelling



Kinderen die een echtscheiding hebben meegemaakt

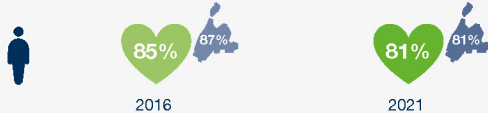


Psychosociale problemen bij (een van) de ouders

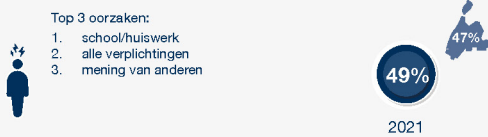


(MENTALE) GEZONDHEID VAN JONGEREN

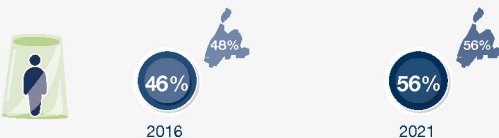
Ervaart de eigen gezondheid als (zeer) goed (12-16 jaar)



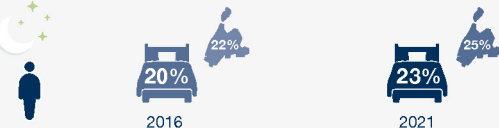
Heeft (zeer) vaak last van stress (12-16 jaar)



Voelt zich enigszins tot ernstig eenzaam (12-16 jaar)



Slaapt (helemaal) niet goed (12-16 jaar)



DE WOUDE

De Woude is een hechte gemeenschap met de mentaliteit van eilandbewoners. “We lossen het zelf op”. De Woude heeft dan ook het minst aantal kwetsbare inwoners van de hele gemeente. Er wonen 160 inwoners. Verder is er een dorpsraad actief. De Woude is een eilandje in het Alkmaardermeer, dat alleen bereikbaar is met het pontje. Op de Woude vind je rust en ruimte. Het is een uniek natuurgebied met oude boerderijen en zeldzame vogels.

Het eiland ligt centraal tussen een groot aantal steden zoals Amsterdam, Alkmaar, Zaandam en Purmerend. Voor voorzieningen zijn de inwoners van De Woude aangewezen op omringende dorpen en steden in bijvoorbeeld Graafdijk, de Rijk, Akersloot en Alkmaar.

2.2 Kansrijk opgroeien

MENTALE EN FYSIEKE GEZONDHEID

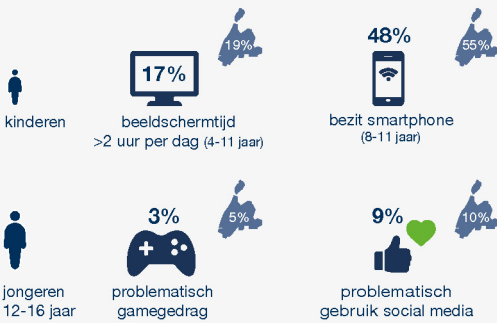
Met het overgrote deel van de jeugd in de gemeente Castricum gaat het goed. Als het gaat om gelijke kansen voor kinderen is de gemeente Castricum 1 van de top 10 gemeenten. In onze gemeente wonen nagenoeg evenveel jongens als meisjes. Meer dan de helft van de ouders is hoogopgeleid en slechts 9% is laagopgeleid. Er zijn minder eenoudergezinnen.

De meeste kinderen in Nederland worden gezond geboren en groeien gezond op in een veilige en beschermde omgeving. Dat geldt niet voor alle kinderen. In Nederland heeft rond 16% van de kinderen een valse start bij de geboorte. Daardoor krijgen zij later vaker fysieke en psychische problemen, suikerziekte, hart- en vaatziekten en overgewicht. Ook komen ze veel vaker in aanraking met jeugdhulp. De eerste duizend dagen, van preconceptie tot twee jaar, zijn cruciaal voor de ontwikkeling van ieder kind. (Concrete cijfers voor de gemeente Castricum zijn niet bekend)

In vergelijking met 2016 kwam het in 2021 vaker voor dat kinderen in de gemeente Castricum een ingrijpende gebeurtenis meemaakten. Was dat in 2016 afgerond nog 40%, in 2021 ligt dat percentage op 46%. Ook maken kinderen vaker ruzies en conflicten mee in hun gezin. Het gaat om bijna een verdubbeling in 2021 (23%) ten opzichte van 2016 (13%) en 13% van de ouders kampt met psychosociale problemen. Ook de kinderen hebben een verhoogd risico op psychosociale problemen. Hierbij gaat het om bijna een kwart (23%) van de kinderen.

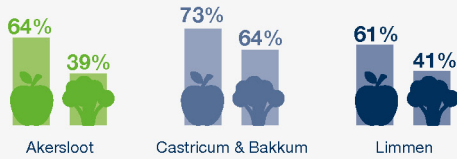
Ongeveer 8% van de kinderen maakt een echtscheiding mee. Het is belangrijk om aandacht te hebben voor kinderen die een echtscheiding meemaken, gezien de impact van een

MEDIAWIJSHEID KINDEREN EN JONGEREN



VOEDING KINDEREN

Eet dagelijks groente en fruit (1-11 jaar)



Ontbijt 5 of meer dagen per week (1-11 jaar)

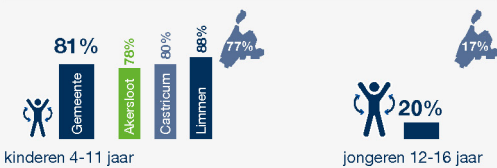


Drinkt water in de pauze op school (4-11 jaar)

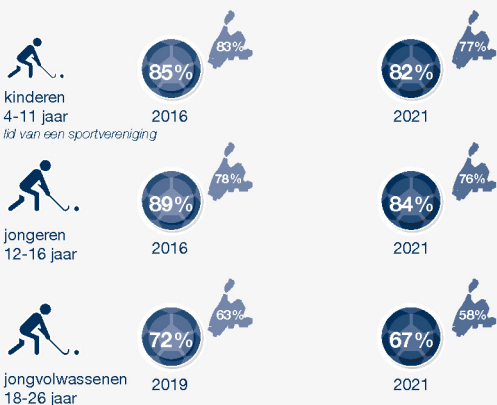


BEWEGING KINDEREN EN JONGEREN

Beweegt dagelijks minstens 1 uur



Sport wekelijks bij een club, vereniging of sportschool



Kindermonitor 0 t/m 11 jaar, GGD Hollands Noorden, 2021
 Corona Gezondheidsmonitor Jeugd: 2e en 4e klas, 12 t/m 15 jaar, GGD Hollands Noorden, 2021
 Jongvolwassenenmonitor 2021, 16 t/m 25 jaar, GGD Hollands Noorden, 2021

echtscheiding op het psychisch welbevinden van kinderen. Ten opzichte van 2016 is het aantal kinderen met slaapproblemen gestegen met 3%, van 20% in 2016 naar 23% in 2021.

Nagenoeg de helft (49%) van het aantal kinderen in de leeftijd van 12-16 jaar heeft vaak last van stress. In deze leeftijdscategorie heeft ongeveer een kwart (26%) problemen met de psychische gezondheid. Ook de psychische gezondheid onder jongvolwassenen (16-25) is verslechterd. 43% heeft psychische klachten, waaronder angststoornissen en depressie. Ongeveer 15% van de jeugdigen en 19% van de jongvolwassenen wordt of is behandeld voor psychische klachten. Deze klachten komen vaker voor bij jongeren in het voortgezet onderwijs en bij jongvolwassen vrouwen. Emotionele eenzaamheid onder jongvolwassenen is toegenomen. 56% voelt zich matig tot ernstig eenzaam. Ook weerbaarheid van deze groep is een belangrijk aandachtspunt. Tijdens de coronaperiode hebben meer jeugdigen en jongvolwassenen nagedacht over zelfdoding (22%). Het merendeel (57%) van de jongeren is tevreden over het leven en heeft vertrouwen in de toekomst. Dit aantal is wel teruggelopen de laatste jaren. Ondanks dat het relatief goed gaat met de jeugd, is de mentale gezondheid afgenomen. Dit is in lijn met de landelijke trend en die van Bergen, Uitgeest en Heiloo.

Het aantal kinderen met overgewicht ligt in de gemeente Castricum lager dan in de regio. De kinderen in de leeftijd van 1-3 jaar krijgen vaker water als tussendoortje. De kinderen van de basisschool (4-11 jaar) eten vaker groente en fruit en drinken vaker water. Toch verdient het onderwerp de aandacht. De cijfers laten zien dat vooral het overgewicht vanaf 5/6 jarige leeftijd toeneemt (15%). Van de 5- en 6-jarigen heeft 1 op de 7 kinderen overgewicht. Bij de kinderen van 10 en 11 jaar heeft eveneens 1 op de 7 kinderen overgewicht. Jongeren vinden zichzelf minder vaak gezond. In vergelijking met Bergen, Heiloo en Uitgeest sporten jongeren in de gemeente Castricum vaker wekelijks bij een club, vereniging of sportschool en dat doen ze minstens twee keer per week. Wel zien we jongeren en jongvolwassenen minder vaak sporten dan in 2016. Het percentage daalde voor jongeren van 89% in 2016 naar 84% in 2021 en voor jongvolwassenen van 72% in 2016 naar 67% in 2021.

ALCOHOL- DRUGSGEBRUIK, CRIMINALITEIT EN SOCIALE MEDIA

De coronapandemie heeft voor de jongeren geen goed gedaan als het gaat om wenselijk gedrag. Kinderen jonger dan 12 jaar zitten met hun beeldschermtijd boven de aanbevolen norm. Dit percentage is gestegen van 13% in 2016 naar 17% in 2021. Boven de 12 neemt die schermtijd op telefoon en sociale media toe en zien we een stijging van 42% in 2016 naar 62% in 2021.

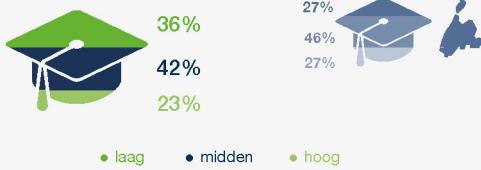
Meisjes vertonen vaker problematisch gebruik van sociale media, bij jongens zien we vaker problematisch gedrag met gamen.

Het alcoholgebruik van kinderen tussen de 0-18 jaar ligt net als in Bergen, Heiloo en Uitgeest boven het gemiddelde van NHN. Ongeveer 1/3 van de jongeren tussen de 12-16 jaar drinkt alcohol en 1 op de 4 jongeren heeft wel eens aan bingedrinken gedaan (heel veel alcohol drinken in een korte tijd). Ook zien we dat ouders het vaker dan in 2016 goed vinden dat kinderen jonger dan 18 jaar een slokje alcohol drinken. Dat is een zorgelijke ontwikkeling. Wel zien we dat ten opzichte van 2016 het aantal aanstaande moeders dat alcohol drinkt of rookt tijdens de zwangerschap daalt. Het aantal rokers onder jongvolwassenen neemt toe, dat is nu 6%. Gekeken naar het drugsgebruik zien we dat minder jongeren softdrugs en lachgas hebben gebruikt de afgelopen jaren. Uitgaan en elkaar ontmoeten op feestjes was in de coronaperiode minder of niet mogelijk. Dit kan van invloed zijn geweest op de het gebruik van genotsmiddelen. Het gebruik van genotsmiddelen ligt nog wel steeds op 24%, bijna een kwart van de jongeren. Bij het gebruik van genotsmiddelen lijkt opleidingsniveau een rol te spelen. Jongeren op het vmbo gebruiken vaker alcohol en drugs en roken vaker dan jongeren op het havo en vwo.

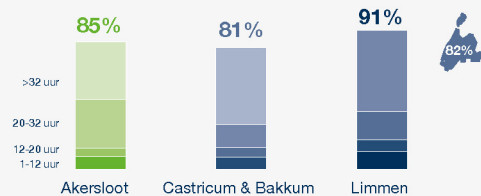
Op basis van informatie van het jongerenwerk en de horecaontzeggingen in het uitgaansgebied constateren we dat er sprake is van verontrustend drugsgebruik onder jongeren en dat er sprake is van bezit en handel in het uitgaansgebied. Deze signalen worden bevestigd door de uitkomsten van de Jongvolwassenmonitor van GGD Hollands Noorden. Hier is het drugsgebruik onder jongvolwassenen (16 t/m 25 jaar) in o.a. de gemeente Castricum onderzocht.

INKOMEN EN RONDKOMEN

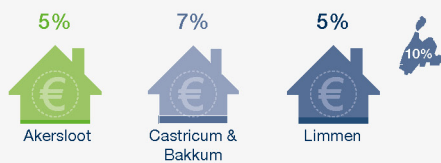
Opleidingsniveau gemeente Castricum (15-75 jaar)



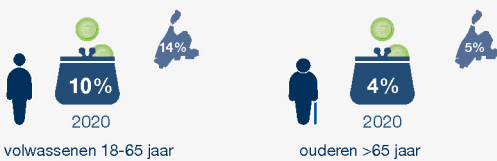
Verricht betaald werk (18-65 jaar)



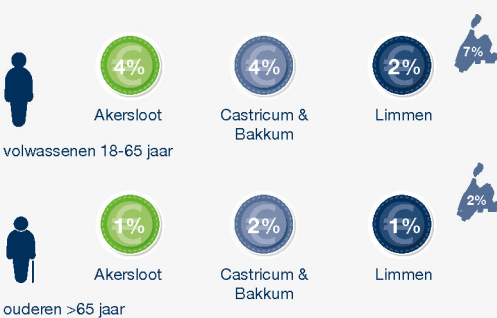
Huishoudinkomen tot 120% van het sociaal minimum



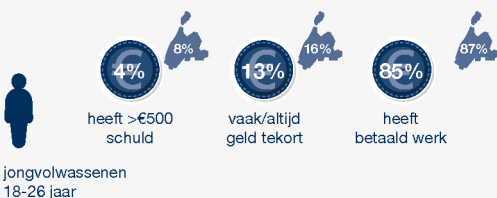
Heeft moeite met rondkomen



Heeft schulden of betalingsachterstanden



Jongvolwassenen en geld



Centraal Bureau voor de Statistiek, 2021
 Jongvolwassenenmonitor 2021, 16 t/m 25 jaar, GGD Hollands Noorden, 2021
 Gezondheidsmonitor volwassenen en ouderen, GGD Hollands Noorden, 2020

2.3 Bestaanszekerheid

INKOMEN EN RONDKOMEN

Met een gemiddeld vermogen van afgerond € 200.000¹ kun je stellen dat in de gemeente Castricum een welvarende gemeente is, al zijn er grote verschillen op te merken tussen de inkomsten van inwoners.

In de gemeente Castricum zijn minder eenoudergezinnen en groeien minder kinderen op in een gezin dat moeite heeft met rondkomen (info van 2021). Dit is wel een aandachtspunt i.v.m. de onzekerheid op de energiemarkt, die niet in de cijfers opgenomen zijn. Naast toenemende energiearmoede is er als gevolg van de oorlog in Oekraïne ook schaarste op andere terreinen. Volgens het Nibud kunnen niet alleen minima niet meer rondkomen. Ook andere groepen zoals de lagere middeninkomens kunnen hun rekeningen niet meer betalen. Uit onderzoek blijkt dat de groep inwoners die last heeft van energiearmoede 2-4% is, evenals in Heiloo en Uitgeest. In Bergen is dat wat hoger. Met dit percentage behoort de energiearmoede tot de laagste in Nederland.

Vanuit de meldingen bij vroegsignalering door de preventieconsulenten van het Sociaal Team heeft de gemeente eerder zicht op inwoners die achterstanden hebben bij de betalingen van hun vaste lasten. Bij het Sociaal Team komen signalen binnen van grote zorgen bij mensen die net boven de 120% van de bijstandsnorm leven. Zij hebben grote moeite met rondkomen.

In tegenstelling tot Bergen, Uitgeest en Heiloo zien we bij de groep jongvolwassenen in onze gemeente dat het aantal jongvolwassenen met een schuld van meer dan € 500 afneemt. In 2019 had 6,1% een schuld en in 2021 is dit percentage 4,4%. We zien dat veel jongvolwassenen nog niet financieel zelfredzaam zijn terwijl ze volgens de wet wel financieel zelfstandig zijn. Financiële problemen belemmeren het welzijn van deze groep, waarbij vooral jongvolwassenen zonder vangnet extra kwetsbaar zijn.

TAALVAARDIGHEID

12% van de Nederlanders is laaggeletterd. Naar schatting is net als in Bergen, Uitgeest en Heiloo 10% van de inwoners van de gemeente Castricum tussen 16 en 65 jaar (beroepsbevolking) laaggeletterd. Omgerekend naar absolute aantallen gaat het dan ongeveer om 6.000 inwoners voor de gemeenten Bergen, Uitgeest, Castricum en Heiloo samen. Laaggeletterden zijn o.a. minder zelfredzaam, minder sociaal actief en vaker ziek dan geletterden. Tellen we daar de 65-plussers en de mensen met lage digitale vaardigheden bij dan liggen de percentages veel hoger (op gemeenteniveau zijn daar geen exacte cijfers van beschikbaar).

¹ CBS-cijfers 2019, gemiddeld vermogen betreft het saldo van bezittingen en schulden van particuliere huishoudens.

In de gemeente Castricum heeft 11,7% een migratieachtergrond waarvan 4,5% een niet-westerse migratieachtergrond (cijfers CBS 2020). Dit percentage zal naar schatting vanaf 2022 oplopen door de instroom van Oekraïners, statushouders en asielzoekers.

Belangrijk aandachtspunt is dat de begeleiding van statushouders na 1 jaar stopt. De verwachting is dat zij na die periode zelfredzaam zijn. In de praktijk blijkt deze periode van begeleiding te kort.

WOONOMGEVING EN SOCIALE VEILIGHEID

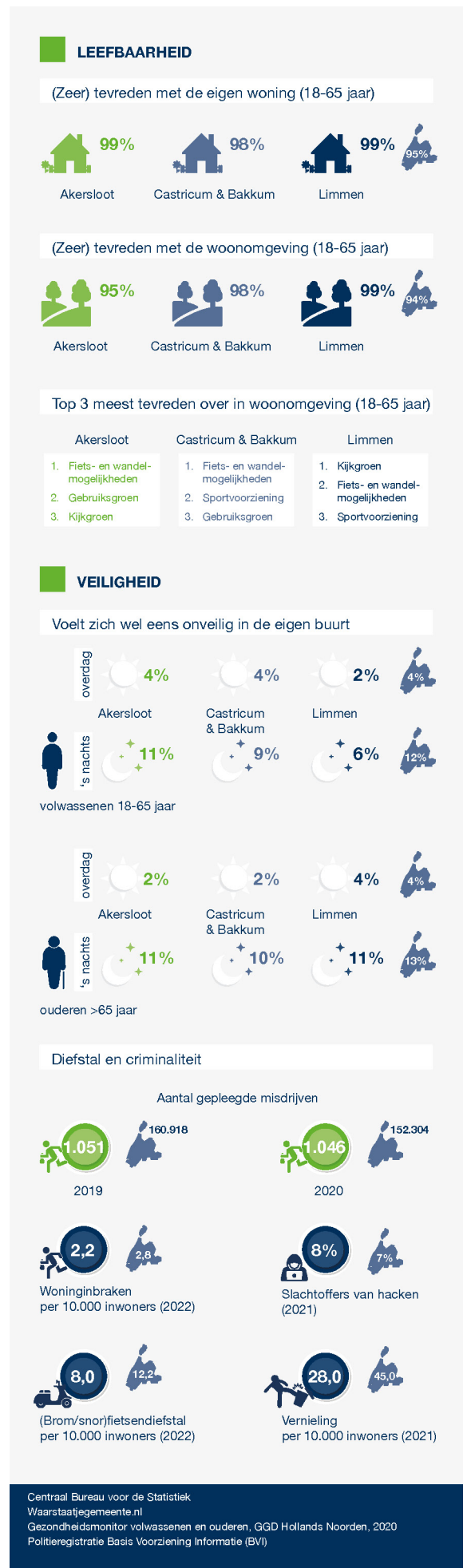
84% van de volwassen inwoners van de gemeente Castricum is tevreden over zijn woonomgeving. Inwoners zijn vooral tevreden over de fiets- en wandelmogelijkheden en het groen om zich heen. Qua criminaliteit zijn er in totaal 1.046 misdrijven geweest in 2020. Dit is zo goed als gelijk gebleven met jaar eerder (1.051 misdrijven in 2019). Diefstal is een uitschieter, evenals vernieling/zaakbeschadiging. Opvallend is dat Castricum Oost vaak genoemd wordt. Jongvolwassenen geven aan in de dorpen te willen blijven wonen. Het tekort aan huurwoningen maakt dat lastig en veel van de koopwoningen zijn te duur voor starters. Om een vitale en gezonde gemeente te blijven is het belangrijk dat jongeren zich in de gemeente Castricum kunnen (blijven) vestigen en een gezin kunnen stichten. Zij zullen ook de groep zijn op wie in de toekomst een steeds groter beroep gedaan zal worden als het gaat om mantelzorgtaken.

2.4 Vitaliteitsbevordering

MENTALE EN FYSIEKE GEZONDHEID

Ouderen blijven langer thuis wonen en dit heeft voordelen. Uit onderzoek is gebleken dat ouderen langer fit blijven als zij in hun eigen woonomgeving blijven wonen. Echter, het aantal ouderen groeit de komende 15 tot 20 jaar. We zien in het algemeen vaker gezondheids- en mobiliteitsklachten en ouderen kunnen niet altijd in hun eigen huis blijven wonen zonder ondersteuning of aanpassingen. Dit geldt ook inwoners met een chronische ziekte of een beperking. De gemeente heeft de wettelijke taak om aanpassingen aan woningen, zoals trapliften, te bekostigen. Door de enorme groei van het aantal ouderen de aankomende jaren zal ook het aantal ouderen met een mobiliteitsbeperking toenemen en dat terwijl we een afname zien van het aantal ouderen dat in een geschikte woning woont. Dat geldt ook voor de groep inwoners met een chronische ziekte of een beperking. Indien er de komende jaren onvoldoende geschikte woningen voor ouderen komen in de gemeente Castricum zal ook het aantal woningaanpassingen blijven stijgen.

In 2020 woonden er in de gemeente Castricum 700 mensen met



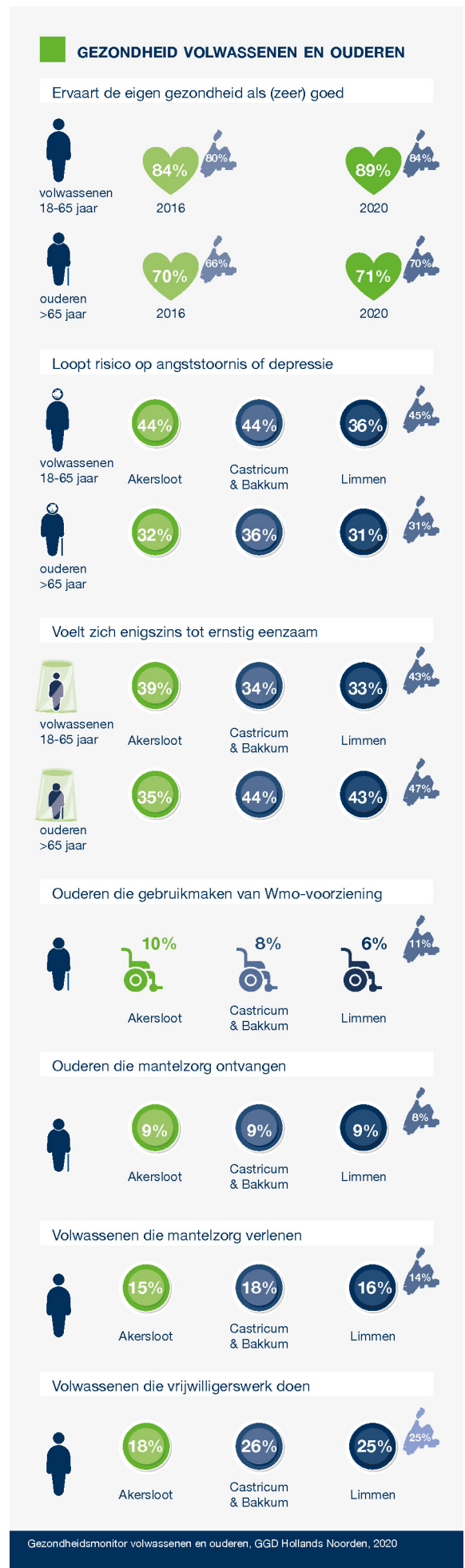
dementie. Volgens een factsheet van Alzheimer Nederland is de verwachting dat dit aantal de komende 30 jaar zal verdubbelen naar ongeveer 1.500. Het Netwerk Dementie Noord-Holland Noord is een samenwerkingsverband van 24 zorginstellingen, welzijnsorganisaties en de regionale afdelingen van Alzheimer Nederland. Samen zetten ze zich in om de zorg voor mensen met dementie en hun naasten in onze regio structureel te verbeteren. Dat doen ze door kennis te delen en samen te werken en door samen projecten op te zetten en uit te voeren. Dementie is de komende jaren een belangrijk aandachtspunt voor de gemeente Castricum.

Dat geldt ook voor het volwaardig meekunnen doen van mensen met een beperking of een chronische ziekte in de gemeente. De diversiteit binnen deze groep is groot. Er zijn ook geen specifieke cijfers bekend over deze groep. Veel mensen met een beperking of chronische ziekte voeren regie over hun eigen leven en zijn vaak met behulp van hun netwerk zelfredzaam. We rekenen deze groep als geheel dan ook niet per definitie tot de groep kwetsbaren, zoals beschreven bij de kwetsbaarheidsscore. Daar zijn opleiding, inkomen, werk en gezondheid factoren waar naar gekeken wordt en waarbij problemen die op deze gebieden spelen, het meedoen of eigen regie in de weg kunnen staan. Mensen met een chronische ziekte of een beperking, waarbij dat speelt, zijn in deze score meegenomen.

Sociaal emotionele problematiek wordt vaak als eerste gesignaleerd door de huisarts. Daarom is de samenwerking met de huisartsen belangrijk. Met de pilot Welzijn op Recept, waar twee huisartsen aan mee hebben gedaan, is de samenwerking met de huisartsen versterkt. Het doorverwijzen naar de activiteiten en ondersteuning in de sociale basis voor inwoners die bij de huisarts komen met psychosociale klachten wordt gestimuleerd. In 2023 wordt met Welzijn op Recept ingezet op het uitbreiden van het aantal huisartsen.

VRIJWILLIGERS EN MANTELZORGERS

Vrijwilligerswerk verrijkt het leven. Nu al worden vrijwilligers gestimuleerd, geworven, ondersteund en begeleid. Dat zal voor de toekomst een belangrijk aandachtspunt blijven. Bijna 1/3 (29%) van de 65-plussers in de gemeente Castricum doet vrijwilligerswerk. Dit ligt net boven het landelijk gemiddelde van 27%. Ook in de leeftijd 18-65 jaar doet een kwart (24%) vrijwilligerswerk. Dit ligt gelijk aan het landelijk gemiddelde. Gezien de vergrijzing in de gemeente Castricum neemt het beroep op vrijwilligers toe. We horen veelal dat inwoners kortdurende vrijwilligerstaken willen doen, in plaats van langdurig vrijwilligerswerk. Daarbij is ook inclusiviteit bij het werven van vrijwilligers een belangrijk. De noodzaak van diversiteit onder vrijwilligers wordt door veel partijen gezien.



Ouderen blijven langer thuis wonen en ook steeds meer groepen die voorheen intramuraal woonden wonen zelfstandig in de gemeente Castricum, vaak met ondersteuning. Met de trend van langer thuiswonen neemt de zorglast van naasten, netwerk en de sociale basis ook toe. Daarbij legt ook het tekort aan personeel in de gezondheidszorg een steeds grotere druk op mantelzorgers. Ook mensen met dementie, een chronische ziekte of een beperking willen graag zo lang mogelijk thuis blijven wonen en mee blijven doen in de maatschappij. Hiervoor is het essentieel dat de omgeving hen erkent en aanvaardt zonder vooroordelen en taboes. Ook moeten mantelzorgers, partners, familie en vrienden van de mensen met dementie, een chronische ziekte of een beperking erkenning vinden voor hun positie en ondersteuning krijgen bij hun taak. Hier ligt een belangrijke taak voor gemeente.

ACTIEVE LEEFSTIJL EN ALCOHOLGEBRUIK

Voorzieningen en activiteiten op gebied van sport en bewegen zijn belangrijk om een actieve en gezonde leefstijl onder inwoners te stimuleren. Daarbij is aandacht nodig voor inwoners voor wie een actieve en gezonde leefstijl niet vanzelfsprekend is, moeite hebben daar zelf in te investeren of daarin belemmeringen ervaren. Denk hierbij aan mensen met een migratieachtergrond, GGZ-problematiek of laaggeletterden. Het stimuleren van bewegen, gezondheid en een actieve leefstijl heeft een positieve invloed op het welbevinden en het verhoogt de (mentale) weerbaarheid, die voor deze mensen juist zo belangrijk is om mee te kunnen doen in de samenleving.

Ook de inzet van buurtsportcoaches en van sportverenigingen is onmisbaar in het stimuleren van een gezonde en actieve leefstijl bij inwoners. Het percentage volwassenen (18 jaar en ouder) dat wel eens alcohol drinkt ligt in de gemeente Castricum wel erg hoog (86%) en boven het gemiddelde van Nederland (78%).

AANWEZIGE SOCIALE BASISINFRASTRUCTUUR

Castricum en Bakkum

Er is een bruisend en divers cultureel aanbod in de gemeente, zoals vele evenementen en activiteiten die worden georganiseerd door Stichting Welzijn Castricum, Jongeren centrum De Landbouw en De Tuin van Kapitein Rommel. Daarnaast wordt de amateur-kunst en de talentontwikkeling zowel bij jeugdigen als volwassenen ondersteund. Hiermee wordt de zelfredzaamheid van inwoners vergroot. Ook zorgt de ondersteuning van de amateurkunst, inclusief de inzet van de cultuurcoach in Castricum, voor bevordering van de zelfredzaamheid van verenigingen. In Castricum zijn er veel sportverenigingen met een divers aanbod zoals Teamsportservice en Sport Z, er zijn twee voetbalverenigingen: Vitesse '22 en FC Castricum, een gymnastiekvereniging DOS, een Mixed Hockey Club, een rugbyclub en een dansstudio. Ook is er een zwembad "De Witte



Brug”. Er bevinden zich diverse basisscholen, een peuterspeelzaal en drie scholen voor voortgezet onderwijs. Het Cultureel Centrum Geesterhage heeft veel sociaal culturele activiteiten. Naast een cultureel centrum zijn er maatschappelijke instellingen, cultuureducatie Toonbeeld en een bibliotheek gevestigd. Tevens heeft Castricum muziekvereniging Emergo. Er zijn twee zorgcentra voor ouderen, De Boogaert en De Santmark. Tevens bevindt zich in Castricum een kleinschalig wonen voor lichamelijk gehandicapten, Klaverland en een zorgboerderij “De Buitenkans”. In Castricum bevindt zich een voedselbank in het Parochiehuis.

Akersloot

Akersloot is rijk aan 5 kinderopvang/verblijf locaties, 2 basisscholen, een peuterspeelzaal, een bibliotheek, een supermarkt en een huisartsenpraktijk. Elkaar ontmoeten, meedoen, bewegen, ontspannen, fit blijven en gezelligheid zijn net zo belangrijk als sport-prestaties. Speciale aandacht gaat uit naar de ouderen om fit en vitaal te blijven en naar de jongeren om meer te bewegen. Er is een handbalvereniging en voetbalvereniging Meervogels. Tegen en om de voetbalvelden is er een mountainbikeparcours aangelegd waar niet verenigingsverbonden kan worden gesport of crosstraining kan worden uitgeoefend.

Speciale aandacht gaat uit naar de ouderen om fit en vitaal te blijven en naar de jongeren om meer te bewegen. Akersloot staat bekend als regio met tal van muzikale mogelijkheden voor beginners en gevorderden. Er is in Akersloot ook een scouting en een gymnastiekvereniging WWSV Akersloot. Voor jongeren is er een ontmoetingscentrum genaamd Storeyclub en voor ouderen is er in Het Kruispunt de Stichting Welzijn Ouderen Akersloot. Ook bevindt zich in Akersloot een woonzorgcentrum “Strammerzoom”.

Kenmerkend voor Akersloot is dat inwoners, vaak in samenwerking met ondernemers, veel evenementen en activiteiten zelf organiseren voor dorpsgenoten. Dit zorgt voor onderlinge betrokkenheid, een rijk verenigingsleven en veel actieve vrijwilligers. Het is een van de doelen die we met een stevige sociale basis willen bereiken.

De Woude

In het dorp bevinden zich één restaurant, waar je heerlijk aan het water op het terras kunt zitten. Er zijn meerdere B&B's. Er is ook een kerkje “De Kemphaan” aanwezig waar onder andere exposities en klaverjasavonden georganiseerd worden. Je kunt er trouwen en vergaderen. Er is een roeisloepenvereniging en een klaverjascompetitie. Ook heeft De Woude een dorpsraad.

Limmen

Net als Akersloot telt ook Limmen veel actieve bewoners die de handen ineen slaan met de ondernemers om zich in te zetten voor het dorp. Dat resulteert ook hier in een rijk verenigingsleven en veel actieve vrijwilligers. Limmen heeft twee basisscholen en een peuterspeelzaal. Er bevindt zich een scoutingclub, een gymnastiekvereniging TIOS en een voetbalvereniging, VV Limmen. Daarnaast heeft Limmen een muziekvereniging genaamd Excelsior. In het ontmoetingscentrum Conquista worden voor kinderen en jeugdigen laagdrempelige activiteiten georganiseerd. Ook jongerenwerk is hier gevestigd. Stichting Welzijn Ouderen Limmen (SWOL) in Vredenburg verzorgt veel activiteiten. Alles bij elkaar zorgt dit voor een rijk verenigingsleven. Limmen heeft één woonzorgcentrum “De Cameren”. In het gezondheidscentrum in Limmen is alle zorg gebundeld. Hier zijn onder andere huisartsen, fysiotherapie, ergotherapie, tandarts, logopedie en verloskundige aanwezig. Limmen heeft een bibliotheek waar ook verschillende activiteiten worden georganiseerd, zoals ondersteuning bij digitale vaardigheden. Voor het inloopsprekuren van het Sociaal Team moeten de inwoners naar Castricum of Akersloot.

3. Accenten 2023-2024 Voortkomend uit Gebiedstafels

De hoofdconclusie van de analyse in hoofdstuk 2 is dat er heel veel goed gaat in de gemeente Castricum, maar er ook aandachtspunten zijn. Het is nodig om binnen de drie focuspunten, kansrijk opgroeien, bestaanszekerheid en vitaliteitsbevordering, voor het de tweede helft van 2023 en voor 2024 accenten aan te brengen om de inspanningen van alle bij de sociale basis betrokken partners te richten. Op deze manier maken we samen meer impact voor de inwoners van de gemeente Castricum. Daar waar mogelijk houden we problemen zo klein mogelijk en benutten we de veerkracht van inwoners, maatschappelijk partners en ondernemers. Zo voorkomen we dat inwoners van de gemeente Castricum zware of intensieve individuele ondersteuning of zorg nodig hebben en ondersteunen we inwoners die deze hulp of zorg al ontvangen in het meedoen in de gemeente Castricum.

De accenten binnen de focuspunten zijn gekozen op basis van de analyse in hoofdstuk 2 en de twee gebiedstafels waarbij onder een breed aantal betrokken partners is opgehaald welke accenten zij zien voor de komende anderhalf jaar.²

3.1 Accenten binnen kansrijk opgroeien

■ KANSRIJKE START

Doelgroep: -9 maanden tot 2 jaar en hun ouders.

Onderbouwing: Een vitale samenleving begint bij investeren in de gezondheid en veerkracht van kinderen. De eerste 1000 levensdagen zijn cruciaal voor een goede start, van preconceptie tot 2 jaar. De gezondheid vóór, tijdens en na de geboorte blijkt een belangrijke voorspeller van zowel fysieke als mentale problemen op latere leeftijd. Belangrijk binnen deze landelijke aanpak is de aandacht voor voorlichting en ondersteuning van ouders bij opvoedvraagstukken. Dit geldt specifiek voor kinderen die geboren worden in een kwetsbare situatie. Daartoe behoort ook de groeiende groep nieuwkomers, waarvan de kinderen binnen twee culturen opgroeien. Vanuit de gedachte *“je hebt een dorp nodig om een kind op te voeden”* vraagt dit naast de ouders een inspanning en samenwerking van een groot aantal partijen die betrokken zijn in de eerste levensfase van kinderen. Organisaties die hier bijvoorbeeld een rol in zouden kunnen spelen zijn: GGD, de scholen en Stevig Ouderschap. Door het preventieve karakter heeft deze aanpak meest kans van slagen voor de gehele gemeente Castricum in samenwerking met Uitgeest, de gemeente Bergen en Heiloo.

■ SOCIAAL EMOTIONEEL WELBEVINDEN VAN KINDEREN

Doelgroep: Basisschool jeugd 4-12 jaar

Onderbouwing: Steeds meer kinderen in de basisschoolleeftijd kampen met faalangst en stress en hebben hulp nodig bij sociale vaardigheden, het steviger in hun schoenen staan (weerbaarheid). Een tijdelijke of permanente onveilige of instabiele thuissituatie of levensveranderende gebeurtenissen kunnen de emotionele ontwikkeling van kinderen in de weg staan. De scholen en de sportverenigingen zijn de plekken waar deze problemen bij kinderen vaak als eerste gesignaleerd worden. Soms ligt het niet alleen aan de jongere maar ook aan zijn/haar thuissituatie. Om binnen de sociale basis kinderen te ondersteunen in hun emotionele ontwikkeling tot jongvolwassenen kun je denken aan collectieve weerbaarheidsactiviteiten en activiteiten om talenten te ontdekken en ontwikkelen. Dit vraagt samenwerking van scholen, het welzijnswerk, sportverenigingen, cultuurclubs en de scouting. Naast aandacht voor de kinderen zelf, ligt er ook een opgave om de ouders en omgeving van kinderen te ondersteunen bij opvoedvragen.

■ PSYCHISCH EN LICHAAMELIJK WELBEVINDEN VAN KINDEREN

Doelgroep: Jongeren 12-23 jaar

Onderbouwing: De cijfers, ouders en scholen geven aan dat de jongeren het moeilijk hebben. Stress, problematische echtscheidingen, eenzaamheid, psychische klachten en middelengebruik, waar een steeds grotere groep jongeren in steeds ernstigere mate mee te maken hebben, zorgen voor een achterstand in hun weg

² Bij de beschrijving van de accenten worden voorbeelden genoemd van ondersteuning of activiteiten binnen de sociale basis die mogelijke bijdragen aan de opgave op het genoemde accent. Deze voorbeelden zijn niet uitputtend, niet leidend of bindend. Ze zijn bedoeld om te helpen bij het concreter beeld van de sociale basis.

naar volwassenheid. Inzetten op weerbaarheid van jongeren en ondersteuning van ouders bij opvoedingsvragen, het stimuleren van sociale activiteiten als kunst en cultuur, sport en bewegen en voorlichting over de gevaren van middelengebruik en toename van agressie zijn belangrijke aandachtspunten in de samenwerking van scholen, jongerenwerk en andere partners binnen de sociale basis. Aansluiting bij de leefwereld van jongeren zelf is daarbij belangrijk. Andere organisaties die hierin kunnen ondersteunen zijn: Stichting Welzijn, de sportcoaches en cultuurorganisaties.

3.2 Accenten binnen bestaanszekerheid

■ SIGNALEREN VAN (VERBORGEN) ARMOEDE

Doelgroep: Inwoners met inkomensproblematiek, met speciale aandacht voor inwoners met een laag middeninkomen (120% van het minimum), waaronder de groep met beperkte digitale vaardigheden en laaggeletterden.

Onderbouwing: Er heerst een taboe op armoede en er is sprake van schaamte. Uit de analyse en tijdens de gebiedstafels blijkt dat het aantal inwoners dat moeite heeft met rondkomen groeit. Ook wordt onderschreven dat met name de groep inwoners die ongeveer 20% boven het minimumloon verdient het moeilijk heeft. Binnen de sociale basis werken we aan het doorbreken van het taboe en de schaamte. We zetten in op samenwerking in het vroegtijdig signaleren van financiële problemen, het geven van voorlichting en de aanwezigheid van laagdrempelige ondersteuning in de kernen. Dit doen we in de vorm van groepsactiviteiten om regie op administratie of financiële te krijgen en lotgenotencontact. Maar ook het inzetten van ervaringsdeskundigheid is een voorbeeld van waar binnen de sociale basis op ingezet kan worden. Zo voorkomen we dat steeds meer inwoners afhankelijk worden van individuele regelingen en ondersteuning. Dit vraagt samenwerking van alle partijen binnen de sociale basis. Organisaties die een rol kunnen spelen zijn bijvoorbeeld: MEE & de Wering en Zaffier.

■ STIMULEREN EIGEN REGIE EN ZELFREDZAAMHEID

Doelgroep: Jongvolwassenen en nieuwkomers.

Onderbouwing: Bij het ondersteunen en stimuleren van de zelfredzaam en het ontwikkelen of behouden van eigen regie, vragen jongvolwassenen en nieuwkomers extra aandacht. Vanaf 18 jaar ben je volgens de wet volwassen. Er wordt verwacht dat je verantwoordelijkheid neemt voor het regelen van een aantal zaken, zoals zorgverzekering, smartphone abonnement en het regelen van huisvesting. We zien dat een steeds grotere groep jongeren daar nog niet toe in staat is. Schulden zorgen voor stress, psychische problemen en staan volwassen worden in de weg (zie ook accent bij kansrijk opgroeien). Binnen de sociale basis zorgen we samen met scholen, maatschappelijk partners, het jongerenwerk, het jongerenloket en ervaringsdeskundigen voor informatie, advies en collectieve ondersteuning. Organisaties zoals Eigen Kracht en Eigen Plan kunnen hier ook een rol in spelen.

Voor meedoen en het zelfstandig functioneren van nieuwkomers is beheersen van de taal een belangrijke randvoorwaarde. Informele ontmoeting, collectieve taallessen, toegankelijkheid van activiteiten, vrijwillige (taal) maatjes en taalcafés zijn goede voorbeelden binnen de sociale basis die meedoen en zelfredzaamheid van nieuwkomers bevorderen. Het versterken van de samenwerking tussen de sociale basis en de begeleiding van deze nieuwkomers in het eerste jaar kan ervoor zorgen dat de overgang naar zelfstandigheid na dat eerste jaar van begeleiding soepeler verloopt. Vroegtijdige samenwerking tussen de sociale basis en Inova, de stichting die het eerste jaar de begeleiding van nieuwkomers verzorgt, is belangrijk. Voor Oekraïners is dit Vluchtelingenwerk.

3.3 Accenten binnen vitaliteitsbevordering

■ MOBILITEIT

Doelgroep: Ouderen en inwoners met een chronische ziekte of een beperking.

Onderbouwing: Voor de toenemende groep ouderen en voor mensen met een beperking is de bereikbaarheid van activiteiten en ondersteuning binnen de sociale basis een belangrijk aandachtspunt. Het betreft activiteiten gericht op ontmoeting en bevorderen van zelfredzaamheid om isolement en eenzaamheid te voorkomen. Het gaat hierbij

niet alleen om fysieke bereikbaarheid, maar om betaalbaarheid van activiteiten. In Limmen en Akerslout is bovendien het openbaar vervoer beperkt. Vanuit sommige wijken komt het verzoek voor een buurtbus. Het percentage ouderen ligt hier bovendien hoger dan in de rest van de gemeente. Het is belangrijk dat zij, en mensen met een beperking, gebruik kunnen blijven maken van de activiteiten en de maatschappelijke voorzieningen. Staan ze op de goede plek, zijn ze uitnodigend voor diegene die er gebruik van moeten maken, vraagt de inhoudelijke programmering om kleinschalige locaties dicht in de buurt of juist wat grotere locaties centraal? Organisaties of activiteiten die ondersteuning kunnen bieden zijn: Valpreventie, sportorganisaties, inzet Buurtbus, Stichting Welzijn en Automaatje.

■ FOCUSPUNT: DE GEVOLGEN VAN VERGRIJZING

Doelgroep: Ouderen, mantelzorgers en vrijwilligers.

Onderbouwing: Eigenlijk heeft het feit dat we met zijn allen steeds ouder worden effect op alle inwoners. Juist in de combinatie met de schaarste op de arbeidsmarkt, in bijvoorbeeld de zorg, is het belangrijk te verkennen op welke manier mantelzorgers ondersteund kunnen worden. Voorbeelden binnen de sociale basis zijn: Alzheimer cafés, lotgenotencontact, informele respijtzorg. De gemeente Castricum kent al een groot aantal vrijwilligers die zich inzetten op een groot aantal terreinen: kunst, cultuur, sport binnen het verenigingsleven en ook op het gebied van informele hulp en steun. Met name in de kernen Limmen en Akerslout zien we dat de onderlinge verbondenheid groot is, waardoor er ook een groot aantal inwoners zich inzetten als vrijwilliger. Gezien de ouder wordende populatie, maar ook het feit dat bijvoorbeeld steeds meer mensen vanuit de geestelijke gezondheidszorg in de gemeente Castricum komen wonen, stimuleren we het omzien naar elkaar in de gemeente. Daarbij is het belangrijk voor juist de informele hulp en steun vrijwilligers te werven en te ondersteunen. Het waarderen van vrijwilligers en mantelzorgers, onderling contact en een korte signaleringslijnen met de huisarts en het Sociaal Team zijn belangrijke aandachtspunten.

■ FOCUSPUNT: INCLUSIE

Doelgroep: Alle inwoners, met aandacht voor mensen met een beperking, chronische ziekte en nieuwkomers.

Onderbouwing: “Iedereen doet mee”, dat is de titel van het integraal beleidskader voor het sociaal domein voor de komende jaren. Daar ligt een belangrijke opgave. De komende jaren is er niet alleen sprake van vergrijzing, ook wordt de samenstelling van inwoners binnen de gemeente Castricum diverser. Binnen Limmen, Akerslout en de Woude is er van oudsher en vanwege het dorpse karakter al sprake van een sterke cohesie. Het is belangrijk om deze te koesteren, te versterken en te verbreden in de hele gemeente, juist voor die inwoners die uit zichzelf niet makkelijk mee komen. Denk aan mensen met dementie, chronisch zieken, nieuwkomers of mensen die eerder in een instelling woonden binnen de geestelijk gezondheidszorg, maar nu met ambulante begeleiding in de kernen. Het versterken en verbreden van de sociale cohesie helpt in het omzien naar elkaar. Het bevordert inclusie en het behoud van eigen regie van inwoners en het vermindert gevoelens van eenzaamheid. Ergens bij horen en gezien worden is een belangrijke menselijke waarde. Binnen de sociale basis kunnen buurtactiviteiten, sport en kunst en cultuur bijdragen aan het versterken van sociale cohesie en inclusie. Naast de maatschappelijke partners binnen de sociale basis, zoals het gehandicapten platform en maatschappelijke partners, kunnen ook ondernemers hierin rol spelen.

Samen met het gehandicaptenplatform stellen we een inclusieagenda op. Deze is specifiek gericht op het mogelijk maken van het meedoen van mensen met een beperking. Hierin is aandacht voor bewustwording van de samenleving over toegankelijkheid van activiteiten en voorzieningen voor mensen met een beperking. De inzet van (brede) ervaringsdeskundigheid bij nieuwe activiteiten of voorzieningen is daarbij belangrijk.

3.4 Sturing op de accenten

Met de accenten beschreven in dit hoofdstuk geven we richting aan wat we de komende anderhalf jaar belangrijk vinden in het verstevigen van de sociale basis. Het gebiedsplan vormt dan ook de basis voor:

1. De samenwerkingen binnen de sociale basis, per kern en binnen de gemeente Castricum als geheel.
2. Het versterken van de samenwerking van de sociale basis met het Sociaal Team, de huisartsen, wijkverpleegkundigen, scholen, thuiszorg en de professionals van zorgaanbieders, die inwoners met een zorgvraag begeleiden (bijvoorbeeld woon- en ambulante begeleiders).
3. De genoemde accenten zijn leidend in het maken van afspraken met de maatschappelijke partners die binnen de sociale basis een belangrijke bijdrage leveren voor inwoners op plekken waar de sociale basis niet vanzelf tot stand komt. Afspraken zullen voor 2023 gemaakt worden binnen de bestaande subsidieafspraken waarbij op inhoud gekeken wordt waar al aanpassingen gemaakt kunnen worden. Voor 2024 vormt het gebiedsplan het basisdocument waarop maatschappelijke partners hun subsidieaanvraag baseren. Het is belangrijk dat de aanvraag bijdraagt aan de focuspunten en de daarbinnen genoemde accenten, en aansluit bij opgave voor de gemeente Castricum als geheel of de kernen binnen de gemeente.
4. De bestuurlijke samenwerking met gemeenschappelijke regelingen die taken uitvoeren voor de inwoners van Castricum, met onder ander de Gemeentelijke Gezondheidsdienst Hollands Noorden (GGD HN) en Zaffier.

Bijlage: toelichting op het gebiedsplan

1. Strategische koers: Iedereen doet mee

In het integraal beleidskader **Sociaal Domein: “Iedereen doet mee” 2023-2026** is de strategische koers voor de komende vier jaar op hoofdlijnen vastgelegd. Met deze koers werken we aan een nieuw wenkend perspectief dat er in de kern om gaat dat we inwoners eerder ondersteunen in het behouden van hun eigen regie en problemen zo klein mogelijk houden. Dit bevordert zelfredzaamheid, voorkomt persoonlijk leed, gaat escalatie tegen en drukt zorgkosten.

We werken aan dit perspectief door:

1. De vraag en de specifieke situatie en leefwereld van de inwoner centraal te stellen;
2. Ons zo eenvoudig mogelijk te organiseren: zichtbaar, nabij, begrijpelijk en laagdrempelig;
3. In te zetten op preventie, hoe eerder inwoners geholpen worden hoe beter;
4. Duidelijke keuzes te maken, passend bij de vraag van de inwoner en de opgave in de gemeente Castricum.

Voor de komende jaren zien we twee hoofdpogingen: het verstevigen van de sociale basis en het leveren van de juiste steun en passende ondersteuning.

Bovenstaande is verwoord in een missie die door zowel Bergen, Uitgeest, Castricum en Heiloo als één gezamenlijke kernboodschap wordt uitgedragen.

Iedereen in de gemeente Castricum hoort erbij!

Daarom is het belangrijk dat je mee kunt doen in je eigen omgeving, dat je iets kunt doen voor een ander en dat je hulp en ondersteuning krijgt als dat nodig is. Meestal kun je dat zelf of met hulp van vrienden, familie of vrijwilligers. Als dat niet (meer) lukt, dan is de gemeente er voor je om met je mee te denken of je de weg te wijzen.

Voorliggend gebiedsplan geeft concrete handvatten voor de inzet op de hoofdpoging en het verstevigen van de sociale basis.

2. De sociale basisinfrastructuur

2.1 Voor alle inwoners

De sociale basis is het brede en laagdrempelige aanbod van activiteiten en ondersteuning in het dorp of buurt om zelfredzaam te zijn, talenten te ontwikkelen en mee te doen in de samenleving. Dat aanbod wordt georganiseerd op initiatief van inwoners zelf, professionele organisaties, vrijwilligersorganisaties of door de gemeente. Inwoners van de gemeente Castricum spelen zelf een belangrijke rol in het omzien naar elkaar, als buurman, gezinslid, opa/oma of vriend/kennis. Dit vangnet wordt, daar waar dit niet vanzelf gaat, door professionele- en/of vrijwilligersorganisaties of door de gemeente versterkt of gestimuleerd met activiteiten en ondersteuning die vrij toegankelijk zijn voor alle inwoners. Goed bereikbare, nabije en toegankelijke sociale accommodaties zijn belangrijk in het bereiken van inwoners met het activiteiten- en ondersteuningsaanbod. Inwoners kunnen daar terecht voor informatie, advies en voorlichting over onder meer participatie, ontmoetingsactiviteiten, financiën, taal en bewegen. Daarnaast gaat

■ SOCIALE BASIS

Het brede aanbod aan laagdrempelige activiteiten en ondersteuning in de eigen wijk of het eigen dorp, door en voor inwoners, dat mensen verbindt en hen helpt om zelfredzaam te zijn en mee te doen in de samenleving.

het ook om activiteiten en ondersteuning die minder locatie gebonden zijn of fysiek in het dorp aanwezig. Denk aan het bevorderen en ondersteunen van vrijwillige inzet, steun aan mantelzorgers en vergroten van participatie van kwetsbare inwoners. Door te stimuleren om initiatieven en activiteiten te ontplooiën, ontstaat er een divers, samenhangend en gespreid aanbod. Waar nodig krijgen inwoners hulp bij het organiseren van deze activiteiten.

2.2 Hoe gaan we dat doen?

We merken dat van de mensen die moeite hebben om op eigen kracht mee te doen in de samenleving nog niet iedereen bereikt wordt met de activiteiten en ondersteuning die binnen de sociale basis beschikbaar zijn. Doordat steeds meer inwoners met een zwaardere zorg- en/of hulpvraag thuis blijven wonen wordt meer gevraagd van het netwerk van deze mensen. Het is belangrijk dat ook deze inwoners en hun netwerk ondersteund worden met passend aanbod van activiteiten en ondersteuning binnen de sociale basis. Met lokale pilots leren we vanuit de praktijk welke stappen nodig zijn om de sociale basisinfrastructuur te versterken. We verstevigen de sociale basis door netwerken van bewoners te versterken en de herkenbaarheid en zichtbaarheid van het activiteiten en ondersteuningsaanbod te vergroten. Zo kunnen meer inwoners met een hulp en/of zorgvraag ondersteuning en hulp vinden binnen hun eigen netwerk en de weg naar de activiteiten en ondersteuning in hun nabije omgeving beter vinden. Voor inwoners die een hulp- of zorgvraag bij de huisarts, het Sociaal Team of een andere (zorg) professional stellen is het belangrijk dat deze professional inzicht heeft in het netwerk van de hulpvrager en bekend is met het activiteiten- en ondersteuningsaanbod binnen de sociale basis. Op deze manier kunnen ook zij inwoners, en hun netwerk, die gebaat zijn bij de activiteiten en ondersteuning binnen de sociale basis, goed doorverwijzen.

■ JUISTE HULP EN PASSENDE ONDERSTEUNING

Ondersteuning en hulp vanuit de wettelijke taken op de Jeugdhulp en WMO. Bij voorkeur integraal en in samenwerking met werkorganisatie Zaffier die per 1 januari 2023 verantwoordelijk is voor de uitvoering van de Participatiewet, de Wet op de Schuldhulpverlening en de Wet Inburgering.

■ REGIE OP HET AANBOD

We koesteren en behouden de netwerken, activiteiten en ondersteuning die nu al een belangrijke bijdrage leveren aan een stevige sociale basis. We verstevigen de sociale basis door regie te voeren op het aanbod. Daarbij zorgen we voor activiteiten en ondersteuning die aansluiten bij de vraag en behoefte van (groepen) inwoners, waarbij het versterken van netwerken van inwoners en in buurten een belangrijk aandachtspunt is. Daarbij is speciale aandacht voor activiteiten en ondersteuning binnen de sociale basis die vervangend of aanvullend zijn op geïndiceerde zorg en maatwerkvoorzieningen. Inwoners met een zwaardere hulp en/of zorgvraag kunnen dan ook passende ondersteuning vinden binnen de sociale basis.

We werken aan een sterke sociale basis en zelfredzame mensen. Het sterker maken van initiatieven, voorzieningen en netwerken in een buurt, wijk of dorp waar inwoners eenvoudig naartoe kunnen, staat voorop. Een omgeving waar zorg- en ondersteuningsvragen van mensen op tijd worden gezien en opgelost, mensen contact met elkaar hebben en er toegang is tot laagdrempelige ondersteuning.

Het gebiedsplan is een eerste aanzet om vanuit de gemeente zicht te hebben op wat er waar nodig is en wat dat vraagt van de sociale basisinfrastructuur. Het aankomende jaar zal het Sociaal Team inzetten op het vergroten van haar zichtbaarheid voor inwoners en partners binnen de sociale basis. Ze zal inzetten op preventie en actief doorverwijzen naar de sociale basis waar mogelijk. Na een jaar zou scherper moeten zijn wat er nog nodig is voor het stevige fundament. Deze informatie kan dan meegenomen worden in het schrijven van een nieuw gebiedsplan.

3. Gebiedsgerichte uitvoering

3.1 Gebiedsplan Sociale Basis

Het Sociaal Team werkt als één team nabij en bereikbaar op acht locaties voor Bergen, Uitgeest, Castricum en Heiloo samen. Daarmee is de toegang tot passende hulp en ondersteuning voor inwoners van alle vier de gemeenten hetzelfde. De activiteiten en ondersteuning, op welke wijze daar uitvoering wordt gegeven, waar en door wie verschilt per gemeente en daarbinnen per dorpskern of wijk. Het gebiedsplan geeft een zo objectief mogelijk beeld van de demografische opbouw, potentiële kwetsbaarheid en veerkracht van een gemeente op basis waarvan een gedeeld beeld van de opgave voor de sociale basis ontstaat.

In het integraal beleidskader **Sociaal Domein: “Iedereen doet mee” 2023-2026** zijn de inhoudelijke thema's benoemd die de colleges en raden van de gemeenten Bergen, Uitgeest, Castricum en Heiloo belangrijk vinden in de uitwerking van de gebiedsplannen. Het betreft: Eenzaamheid, Gezondheid, Werk en Inkomen, Kunst & Cultuur, Sport & Bewegen, Wonen & Zorg, Opgroeien & Ontwikkelen in een kansrijke omgeving en Veiligheid.

Het gebiedsplan vormt een beeld van de gemeente en geeft een beeld van wat er al goed gaat op deze thema's en op welke van deze thema's, waar, voor wie en in welke mate (extra) inzet nodig is. Daarbij is er aandacht voor ontwikkelingen die spelen en geeft het een beeld van het netwerk van het Sociaal Team. Het gebiedsplan biedt overzicht en geeft de mogelijkheid om de samenwerking met netwerkpartners beter op elkaar af te stemmen.

De gebiedsplannen geven richting aan onze prioriteiten bij het aanpakken van de gezondheids-, financiële en/of onderwijsproblemen van de inwoners van de gemeente Castricum. Op basis van de in het gebiedsplan benoemde prioriteiten maken we afspraken met professionele hulpverleners, veelal werkzaam bij onze maatschappelijke partners. Ook is vanaf 2024 is het gebiedsplan het basisdocument bij (tussentijdse) gesprekken met partners. Daarbij vinden we samenhang van het diverse aanbod dat bijdraagt aan de opgave en daarmee de samenwerking tussen partners en het Sociaal Team belangrijk. Om die samenhang en samenwerking te stimuleren voeren we samen, gemeente, maatschappelijke partners, gemeenteraadsleden en adviesraden het gesprek over de opgave en de focus die dat vraagt van onze inspanningen.

3.2 Samenspel

Het gebiedsplan is het resultaat van een samenspel tussen verschillende gemeentelijke afdelingen, met partners en andere partijen in de gebieden. Door de betrokkenheid van raadsleden en de Adviesraad Sociaal Domein wordt rekening gehouden met de belangen van inwoners. Veel betrokkenen hebben meegedacht over het beeld van de gemeente Castricum en aangegeven wat zij zien in hun dagelijkse praktijk. Het gaat hier om organisaties in de sociale basis, het Sociaal Team, gebiedsregisseurs, huisartsen, informele organisaties en de woningcorporatie. Niet alleen bij het ophalen en beschrijven van beeld is samenspel belangrijk. Ook in de uitvoering, bij het samenwerken aan de opgaven, wordt dit een continu punt van aandacht. Zowel tussen de diverse partners onderling in een gebied, tussen partners en de gemeente en tussen de diverse geledingen in de gemeente.

Het werken met gebiedsplannen en de daarbij behorende gebiedstafels is een groeiproces waarbij 2023 een eerste leerjaar is waarin we samen ervaring opdoen met deze nieuwe manier van samenwerken langs de opgave. Daarbij is de ambitie om de komende jaren de opgave steeds scherper en concreter te kunnen formuleren en ook inwoners in 2025 te betrekken bij de gesprekken over de opgave. Het gebiedsplan is nadrukkelijk niet bedoeld om allesomvattend te zijn. Het is een groeidocument, wat door ervaring jaarlijks aan kwaliteit en scherpere zal winnen.

3.3 Druk op de sociale basis

De druk op de sociale basis is het afgelopen jaar toegenomen en groeit nog steeds. Steeds meer inwoners met een zwaardere hulp- en/of zorgvraag wonen thuis en doen een beroep op de netwerken in de buurt en de activiteiten en ondersteuning binnen de sociale basis. Daarbij heeft de coronacrisis de afgelopen twee jaar ieders leven bepaald en de gevolgen ervan zijn niet weg. Zo blijkt uit de cijfers van de GGD dat er meer eenzaamheid is, juist ook onder

jongeren. Ook laten deze cijfers zien dat psychische en emotionele problematiek bij veel mensen is toegenomen en dat beïnvloedt de opgave. De netwerkpartners geven aan dat juist mensen die al moeite hebben met meedoen nog steeds niet volledig aan het openbaar leven deelnemen, dus ook niet aan activiteiten en bijeenkomsten. Dat maakt dat een meer outreachende aanpak nodig is. Tegelijkertijd zien we bij de welzijns- en zorgpartners, net als veel andere sectoren, een personeelstekort. Vrijwilligers zijn moeilijker te vinden. Ook ligt er een opdracht voor de netwerken, activiteiten en ondersteuning binnen de sociale basis om er te zijn voor naar Nederland gevluchte Oekraïners, wat een andere benadering vraagt. De oorlog heeft grote invloed op het veiligheidsgevoel en de psychische en emotionele gezondheid van veel mensen. En de gestegen energieprijzen, in combinatie met de steeds hoger worden kosten voor levensonderhoud in het algemeen, vergroten de armoedeproblematiek in zijn geheel.

3.4 Focuspunten

Er zijn verschillende thema's die aandacht vragen opgehaald bij het Sociaal Team en de netwerkpartners in de gemeente Castricum. Deze thema's hebben we onderverdeeld in drie focuspunten. Deze focuspunten sluiten ook aan bij de inhoudelijke thema's (uit het beleidskader) van de colleges en raden van de vier samenwerkende gemeente binnen BUCH-verband en wat er speelt in samenleving. De gebiedsplannen voor Bergen, Uitgeest, Castricum en Heiloo kennen dezelfde, met elkaar afgestemde, drie focuspunten. Op deze manier kunnen de vier samenwerkende BUCH-gemeenten, daar waar relevant, met elkaar worden vergeleken. De focuspunten zijn Kansrijk opgroeien, Bestaanszekerheid en Vitaliteitsbevordering. Deze worden in de gebiedstafels per gemeente uitgewerkt. Scherpere keuzes kunnen gemaakt worden in het verstevigen van de lokale sociale basis.

■ KANSRIJK OPGROEIEN



De jeugd heeft de toekomst! Jongeren moeten echter wel kansen krijgen om een belangrijke rol in die toekomst te kunnen spelen. Met deze focus willen we zowel kinderen als opvoeders de ondersteuning bieden die dat mogelijk maakt. Opvoeders spelen een centrale rol in het veilig en kansrijk opgroeien van kinderen. Investeren in opvoeden en opgroeien loont. De sociale basis levert actief een bijdrage aan het kansrijk, gezond en veilig oproeien van alle jeugdigen in een positieve, stimulerende – bij voorkeur hun eigen – omgeving. Ze moeten kansen krijgen hun talenten te ontwikkelen, actief te participeren en hun stem te laten horen. Dit vormt een belangrijk startpunt in de doorgaande lijn van het bieden van ondersteuning aan kinderen en jongeren.

Met Kansrijk opgroeien geven we binnen het gebiedsplan uitwerking aan de volgende inhoudelijke thema's uit het integraal beleidskader die bestuurlijke aandacht hebben: Eenzaamheid, Gezondheid, Sport & Bewegen, Kunst & Cultuur, Opgroeien & Ontwikkelen in een kansrijke omgeving, Inclusie, Veiligheid.

■ BESTAANSZEKERHEID



Bestaanszekerheid is niet alleen de zekerheid van voldoende en voorspelbaar inkomen. Ook de zekerheid om betaalbaar te wonen, toegang tot betaalbare zorg en de mogelijkheid om een financiële buffer op te bouwen voor onverwachte uitgaven zijn noodzakelijke voorwaarden om de rust en ruimte te vinden die nodig is om je als mens te ontwikkelen en mee te doen in de samenleving.

Vaak zijn geldzorgen een symptoom en liggen er meerdere oorzaken ten grondslag aan het feit dat inwoners achterop raken. Bestaanszekerheid is een complex vraagstuk. Het manifesteert zich op verschillende leefgebieden van inwoners. Naast individuele en relationele factoren spelen ook structurele en institutionele factoren (veroorzaakt door overheid of systeem, denk bijvoorbeeld aan de toeslagenaffaire) een rol bij het ontstaan en in stand houden van bestaansonzekerheid.

We weten dat de mogelijkheden van inwoners verschillen en veel meer factoren dan enkel het gedrag van de inwoner zelf van invloed zijn op bestaanszekerheid. In het borgen van de basisbehoeften van eenieder hebben we als samenleving een gezamenlijke verantwoordelijkheid. De landelijke overheid probeert enerzijds te ondersteunen, maar is anderzijds soms ook de veroorzaker van problemen door complexiteit en tegenstrijdigheid in wet- en regelgeving.

Alle partners in de sociale basis (inwoners, vrijwilligers- en professionele organisaties) kunnen verschil maken voor de mensen die in hun woon- en leefomgeving niet zeker zijn van hun bestaan. Werken aan bestaanszekerheid lijkt en is groots, maar kleine oplossingen kunnen ook grote impact hebben. Met de focus op bestaanszekerheid geven we in het gebiedsplan uitwerking aan de volgende inhoudelijke thema's uit het integraal beleidskader die bestuurlijke aandacht hebben: Werk & Inkomen, Wonen & Zorg.

■ VITALITEITSBEVORDERING



Vitaliteit draait om de energie en de kracht waarmee mensen emotioneel, fysiek en mentaal in het leven staan. Een vitaal persoon heeft een duidelijke wilskracht, beschikt over energie, lichamelijke kracht en weerbaarheid. Met andere woorden, heeft iemand genoeg kracht om het leven aan te kunnen? Met die bredere benadering zorgen we ervoor dat mensen zoveel mogelijk zelf de regie kunnen voeren op hun leven. We dragen bij aan het vermogen van mensen om met de fysieke, emotionele en sociale uitdagingen in het leven om te gaan. Als je vitaal bent, ben je beter in staat om onverwachte negatieve momenten het hoofd te bieden. Vitaliteit bevorderen kan al eenvoudig door gezond eten en drinken te stimuleren, door ontspanningsmogelijkheden onder de aandacht te brengen, door het meedoen aan activiteiten (welzijn, sport, kunst, cultuur) te stimuleren en door voldoende beweging te stimuleren en verbinding met anderen door bijvoorbeeld burenhulp of vrijwilligerswerk. Met vitaliteitsbevordering geven we in het gebiedsplan uitwerking aan de volgende inhoudelijke thema's uit het integraal beleidskader die bestuurlijke aandacht hebben: Eenzaamheid, Leefstijl, Gezondheid, Kunst & Cultuur, Sport & Bewegen

3.5 Indicatoren

Om te kunnen meten hoe het met de sociale situatie in een dorp of buurt gesteld is, wordt er gebruik gemaakt van verschillende indicatoren. De belangrijkste, richtinggevende indicator is de kwetsbaarheidsscore van een inwoner. De kwetsbaarheidsscore geeft de kans weer dat een inwoner bij een (kleine) tegenslag in het leven 'door het ijs zakt'. Kwetsbare inwoners hebben minder middelen beschikbaar om een tegenslag in het leven het hoofd te bieden, en er is dan ook een grotere kans dat deze inwoner een beroep zal doen op de gemeente voor hulp. De brongegevens van de kwetsbaarheidsscore komen van het Centraal Bureau voor de Statistiek (CBS). Het combineren daarvan tot een maat voor kwetsbaarheid is een gevalideerde methodiek, ontwikkeld door de gemeente Amsterdam. Bureau voor Onderzoek en Statistiek van de gemeente Amsterdam heeft de kwetsbaarheidsscore ook voor de vier BUCH-gemeenten uitgevoerd.

De kwetsbaarheidsscore heeft een waarde tussen 0 en 4 en geeft aan op hoeveel factoren in het leven iemand kwetsbaar is (werk, opleiding, inkomen en/of gezondheid). Personen met een score van 3 of 4 worden tot de meest kwetsbaren gerekend. Zij scoren laag op minstens drie van de indicatoren waaruit de kwetsbaarheidsscore bestaat.

Drie van de indicatoren zijn leeftijdsgebonden. Deze indicatoren zijn:

- Gestandaardiseerd besteedbaar huishoudinkomen in de laagste 20% NL.
- Hogere ziektekosten dan gemiddelde inwoner van Bergen, Uitgeest, Castricum en Heiloo óf uitkering WLZ óf niet-zelfstandig wonend in een instituut.
- Laag opleidingsniveau of opleiding volgend die niet tot startkwalificatie leidt.

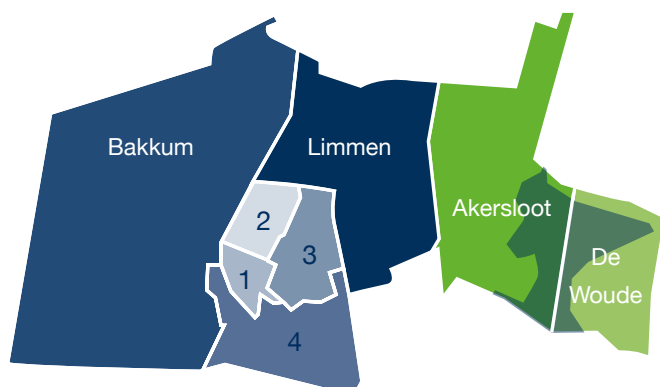
De laatste indicator is leeftijdsgebonden en is als volgt voor de verschillende leeftijdscategorieën:

- 0-17 jaar: ouders kwetsbaar op werk, opleiding en/of gezondheid.
- 18-65³ jaar: geen werk en geen opleiding volgend.
- 66+: alleenwonend met kwetsbare gezondheid, of samenwonend met een partner met kwetsbare gezondheid.

³Voor 2025 ligt er een ontwikkelopgave om deze leeftijdscategorie, indien de opgave er om vraagt, onder te verdelen en daarbij de leeftijdsgrenzen voor niet werkenden op te trekken naar 67 jaar.

Naast de kwetsbaarheidsscore is er in het gebiedsplan ook gebruik gemaakt van verschillende andere gezondheids- en sociaaleconomische statusfactoren die de weerbaarheid dan wel kwetsbaarheid van een inwoner kunnen beïnvloeden. Denk hierbij aan eenzaamheid, moeite met rondkomen en alcoholgebruik. De meeste data komt voort uit een database, die het Centraal Bureau voor de Statistiek (CBS) jaarlijks bijwerkt, en de gezondheidsmonitor van de GGD. Een belangrijk aandachtspunt bij deze cijfers is dat de meeste data de jaren 2020 of 2021 betreffen. Daarmee is een deel van de data niet actueel. In een aantal cijfers zijn de effecten van de coronacrisis en bijbehorende maatregelen nog niet meegenomen. Cijfers vertellen nooit het hele verhaal; daarom is de kwalitatieve input ook zo belangrijk. Gemeente, netwerkpartners en inwoners zelf weten vaak heel goed wat er speelt in een dorp of buurt. De onderbouwing van een gebiedsplan is daarom ook een samenspel van kwalitatieve én kwantitatieve data.

4. De gemeente Castricum in cijfers



1. Centrum
2. Castricum-Noord
3. Castricum-Oost
4. Castricum-Zuid

Kwetsbaarheidsscores - jongeren (12-16 jaar, 2020)

Kern en wijk	Aantal meest kwetsbaar	Aandeel meest kwetsbaar
Centrum	10	1%
Castricum-Noord	20	2%
Castricum-Oost	30	2%
Castricum-Zuid	-	-
Bakkum	20	3%
Akersloot	10	1%
De Woude	-	-
Limmen	-	-
Gemiddeld Castricum		1,8%
Gemiddeld BUCH		1,7%

Kwetsbaarheidsscores - ouderen (ouder dan 65 jaar, 2020)

Kern en wijk	Aantal meest kwetsbaar	Aandeel meest kwetsbaar
Centrum	210	17%
Castricum-Noord	290	20%
Castricum-Oost	270	12%
Castricum-Zuid	-	-
Bakkum	110	16%
Akersloot	200	18%
De Woude	-	-
Limmen	260	16%
Gemiddeld Castricum		16,5%
Gemiddeld BUCH		15,4%

Kwetsbaarheidsscores - totale bevolking (2020)

Kern en wijk	Aantal meest kwetsbaar	Aandeel meest kwetsbaar
Centrum	370	7,6%
Castricum-Noord	430	7,7%
Castricum-Oost	550	6,5%
Castricum-Zuid	20	2,8%
Bakkum	380	10,6%
Akersloot	300	5,9%
De Woude	-	-
Limmen	380	5,2%
Gemiddeld Castricum		6,9%
Gemiddeld BUCH		6,5%

Kwetsbaarheidsscores - jongvolwassenen (18-26 jaar, 2020)

Kern en wijk	Aantal meest kwetsbaar	Aandeel meest kwetsbaar
Centrum	20	3%
Castricum-Noord	10	2%
Castricum-Oost	20	3%
Castricum-Zuid	-	-
Bakkum	20	7%
Akersloot	10	2%
De Woude	-	-
Limmen	-	-
Gemiddeld Castricum		3,4%
Gemiddeld BUCH		2,4%

Kwetsbaarheidsscores - volwassenen (27-65 jaar, 2020)

Kern en wijk	Aantal meest kwetsbaar	Aandeel meest kwetsbaar
Centrum	130	6%
Castricum-Noord	110	4%
Castricum-Oost	230	6%
Castricum-Zuid	-	-
Bakkum	230	13%
Akersloot	80	3%
De Woude	-	-
Limmen	130	4%
Gemiddeld Castricum		6,0%
Gemiddeld BUCH		6,1%

■ TOELICHTING OP DE KWETSBAARHEIDSSCORE

De scores zijn gebaseerd op cijfers van 2020. De Kwetsbaarheidsscore combineert de vier belangrijkste voorspellers voor een lagere kwaliteit van leven in één getal: een laag inkomen, een laag opleidingsniveau, geen werk en een slechte gezondheid. Met een getal tussen 0 en 4 wordt aangegeven op hoeveel van deze voorspellers een persoon kwetsbaar is. Bij een score van 3 of 4 wordt iemand tot de meest kwetsbaren gerekend.

De Kwetsbaarheidsscore heeft een waarde tussen 0 en 4 en geeft aan op hoeveel hulpbronnen iemand kwetsbaar is (werk, opleiding, inkomen en/of gezondheid). Personen met een score van 3 of 4 worden tot de meest kwetsbaren gerekend. Zij scoren laag op minstens drie van de volgende hulpbronnen:

- Gestandaardiseerd besteedbaar huishoudinkomen in de laagste 20% NL.
- Hogere ziektekosten dan gemiddelde inwoner van de BUCH-gemeenten of uitkering WLZ of niet-zelfstandig wonend in een instituut.
- Laag opleidingsniveau of opleiding volgend die niet tot startkwalificatie leidt.
- 0-17 jaar: ouders kwetsbaar op werk, opleiding en/of gezondheid.
- 18-65 jaar: geen werk en geen opleiding volgend.
- 66+: alleenwonend met kwetsbare gezondheid, of partner met kwetsbare gezondheid.

De aantallen zijn afgerond op 5. Er worden alleen cijfers gepresenteerd over gebieden met minimaal 50 bewoners en minimaal 10 bewoners met de score 'meest kwetsbaar'.



WMO-gebruik (aantal cliënten met 1 of meer voorzieningen)

Kern en wijk	Aantal meest kwetsbaar	Aandeel meest kwetsbaar
Centrum	280	6,9%
Castricum-Noord	410	9,0%
Castricum-Oost	450	6,4%
Castricum-Zuid	10	1,7%
Bakkum	194	6,8%
Akersloot	220	5,4%
De Woude	-	-
Limmen	270	4,4%
Gemiddeld Castricum		5,8%
Gemiddeld BUCH		6,1%

Bron: Centraal Bureau voor de Statistiek, 2021



Jeugdhulpgebruik

Kern en wijk	Aantal meest kwetsbaar	Aandeel meest kwetsbaar
Centrum	85	10,7%
Castricum-Noord	115	11,3%
Castricum-Oost	175	11,8%
Castricum-Zuid	20	14,4%
Bakkum	105	13,7%
Akersloot	100	10,7%
De Woude	-	-
Limmen	140	10,5%
Gemiddeld Castricum		13,9%
Gemiddeld BUCH		11,7%

Bron: Centraal Bureau voor de Statistiek, 2021



Moeite met rondkomen

Kern en wijk	% dat aangeeft moeite te hebben
Centrum	10%
Castricum-Noord	9%
Castricum-Oost	9%
Castricum-Zuid	11%
Bakkum	10%
Akersloot	9%
De Woude	9%
Limmen	9%
Gemiddeld Castricum	6,0%
Gemiddeld BUCH	6,1%

Bron: RIVM, 2021