

Bijlage 1 Aanwezigheidspercentages

	werkdagochtend	werkdagmiddag	werkdagavond	koopavond	werkdagnacht	zaterdagmiddag	zaterdagavond	zondagmiddag
woningen bewoners	50%	50%	90%	80%	100%	60%	80%	70%
woningen bezoekers	10%	20%	80%	70%	0%	60%	100%	70%
kantoor/bedrijven	100%	100%	5%	5%	0%	0%	0%	0%
commerciële dienstverlening	100%	100%	5%	75%	0%	0%	0%	0%
detailhandel	30%	60%	10%	75%	0%	100%	0%	0%
grootschalige detailhandel	30%	60%	70%	80%	0%	100%	0%	0%
supermarkt	30%	60%	40%	80%	0%	100%	40%	0%
sportfuncties binnen	50%	50%	100%	100%	0%	100%	100%	75%
sportfuncties buiten	25%	25%	50%	50%	0%	100%	25%	100%
bioscoop/theater/podium/ enzovoort	5%	25%	90%	90%	0%	40%	100%	40%
sociaal medisch: arts/maatschap/ therapeut/consultatiebureau	100%	75%	10%	10%	0%	10%	10%	10%
verpleeg-/verzorgingstehuis/ aanleunwoning/verzorgingsflat	50%	50%	100%	100%	25%	100%	100%	100%
ziekenhuis patiënten inclusief bezoekers	60%	100%	60%	60%	5%	60%	60%	60%
ziekenhuis medewerkers	75%	100%	40%	40%	25%	40%	40%	40%
dagonderwijs	100%	100%	0%	0%	0%	0%	0%	0%
avondonderwijs	0%	0%	100%	100%	0%	0%	0%	0%

Bron: CROW, Kencijfers parkeren en verkeersgeneratie, CROW-publicatie 317, 2012

Bijlage 2 Fietsparkeren

5 Kencijfers fietsparkeervoorzieningen

Om het verhaal over parkeerkecijfers helemaal compleet te maken, is dit hoofdstuk met fietsparkeerkecijfers toegevoegd. Voor afstanden tot 7,5 kilometer is de fiets een uitstekend alternatief voor de auto. Voldoende en goede fietsparkeervoorzieningen kunnen leiden tot minder autogebruik en dus tot een geringere behoefte aan parkeerplaatsen voor auto's bij diverse bestemmingen. Deze redenering geldt in mindere mate voor woningen, omdat de eigen auto doorgaans in de directe woonomgeving geparkeerd zal worden. Het gewenste aantal fietsparkeervoorzieningen bij een kantoor, een winkel of openbare voorziening wordt bij voorkeur bepaald op basis van tellingen. Dat biedt de beste garantie dat het aanbod past bij de vraag.



gemaakt naar locatie (centrum, rest behouwe kom enzovoort). Bij scholen is onderscheid gemaakt naar de grootte van de school. Daarnaast is rekening gehouden met het fietsgebruik in een gemeente (zie kolom 'spreiding gemeenten'). Het minimum is het kencijfer voor een gemeente met een zeer laag fietsgebruik en het maximum geldt voor een gemeente met een zeer hoog fietsgebruik. De correctiefactoren zijn berekend op basis van het 'Onderzoek verplaatsingen in Nederland' (voorheen Mobiliteitsonderzoek Nederland) [5].

Algemene opmerkingen bij de tabel met fietsparkeerkecijfers

De fietsparkeerkecijfers zijn bedoeld voor solitaire functies. Ze zijn dus niet geschikt voor gebieden met grote menging van functies, zoals binnensteden. Het drukste moment in de week of in het jaar is maatgevend voor het kencijfer. Tabel 20 in paragraaf 5.4 met alternatieve eenheden en maatgevende momenten geeft het maatgevende moment voor de verschillende functies weer.



5.1 Bepalen capaciteit bij solitaire bestaande voorzieningen

Het bepalen van de benodigde capaciteit aan fietsparkeervoorzieningen (onderverdeeld naar bewaakt en onbewaakt) is van groot belang bij de implementatie van fietsparkeerbeleid. Er dient een aantal handelingen verricht te worden voor het bepalen van de capaciteit en de gewenste combinatie van fietsparkeervoorzieningen voor solitaire locaties, zoals: drukke locaties in de binnenstad, stations of andere belangrijke haltes van het openbaar vervoer en andere publiektrekkende voorzieningen. De uiteindelijke capaciteit en gewenste combinatie van fietsparkeervoorzieningen is afhankelijk van een aantal factoren, namelijk: de ligging van de functie, het type functie, de kwaliteit van de fietsroute en het openbaar vervoer, concurrerende vervoerswijzen, de bevolkingsdichtheid (met name bij scholen) en de aantrekkingskracht van de functie (bij met name uitgaansgelegenheden). Globaal kunnen de volgende stappen worden onderscheiden.

Stap 1 behoeftebepaling

Stel door middel van een telling op de desbetreffende locatie de behoefte vast. Fietsen in de directe omgeving van de locatie kunnen worden meegeteld. De straat van het telgebied mag maximaal 150 meter bedragen. Houdt ook rekening met zwerrfietsen (fietsen die niet meer worden gebruikt).

Stap 2 prognosebepaling

Maak een prognose van de toekomstige verandering in de vraag. Factoren die het aantal fietsparkeerders op de desbetreffende locatie in de toekomst kunnen veranderen, zijn onder meer: nieuwbouw van woningen of fietsafstand van de locatie, wijziging in de dienstre-

Standaard is een marge van plus twintig procent in de kencijfers verwerkt (uitgezonderd woningen). Deze extra parkeer capaciteit is gewenst, omdat fietsers de lege plekken ook moeten kunnen vinden (frictiegeest). Daarnaast wordt zo enige flexibiliteit geboden om een kleine groei van het fietsgebruik te kunnen opvangen.

De kencijfers staan geheel los van de normen in het Bouwbesluit (of eventuele andere wettelijke bepalingen in de toekomst). In het Bouwbesluit staan de minimale normen waaraan voldaan moet worden bij nieuwbouw of verbouwingen. Met de kencijfers kan het beleidsmatig gewenste aantal fietsparkeerplekken bepaald worden.

Voor werklocaties wordt zo veel mogelijk onderscheid gemaakt tussen werknemers en bezoekers. Aan de fietsparkeerplekken voor werknemers worden hogere eisen gesteld (bij voorkeur inpandig).

Treinstations zijn niet opgenomen in de kencijfers. De verschillen tussen de stations zijn te groot. ProRail heeft gedetailleerd inzicht in de behoefte per station.

geling van het openbaar vervoer, nieuwbouw van andere publiektrekkende voorzieningen in de directe nabijheid van de locatie.

Stap 3 verdeling bewaakt/onbewaakt

Bepaal de totale capaciteit en de verdeling in bewaakte en onbewaakte stallingen. De totale behoefte bestaat uit de bestaande behoefte, vermeerderd met het verwachte aantal extra plaatsen.

De gewenste verdeling in 'onbewaakt' en 'bewaakt' is moeilijker vast te stellen. Er kunnen daarvoor drie methoden worden gebruikt:

- 1 Kijken naar de bestaande verdeling, waarbij een verhoging van de kwaliteit, dus betere stallingsvoorzieningen, kan leiden tot een grotere vraag naar bewaakte stallingen.
- 2 Gebruikmaken van een ontwikkelde rekenmethode. Omdat er een relatie bestaat tussen het tarief en de loopafstand tussen stallingsplaatsen en loopbestemming, is een methode ontwikkeld om vast te stellen welk percentage fietsers onder gegeven omstandigheden gebruik zal maken van de bewaakte stalling.
- 3 Ter plaatse door middel van een enquête vaststellen welk percentage van de potentiële stallers gebruik wil maken van de bewaakte stalling. De ervaring leert dat slechts de helft van de ondervraagden dat zegt bewaakt te zullen stallen, dat ook daadwerkelijk doet. Met dit gegeven moet rekening worden gehouden bij het vaststellen van de vraag naar bewaakte stallingen.

Stap 4 capaciteitsbepaling

Het verdient aanbeveling de uiteindelijke gevonden capaciteit voor een bewaakte stalling minimaal met tien procent te verhogen. Als na enige tijd een bewaakte stalling te klein blijkt, kan het namelijk jaren duren voor de gelegenheid zich oordoeft de stalling uit te breiden.

5.2 Gebruik fietsparkeerkecijfers

In een aantal situaties is het echter lastig om tellingen uit te voeren, bijvoorbeeld omdat het nieuwbouw betreft. In dergelijke situaties kan met behulp van kencijfers het gewenste aantal fietsparkeerplaatsen berekend worden. Dit is vooral van belang als in het ontwerp van het gebouw of de openbare ruimte rekening gehouden moet worden met grote aantallen fietsen.

De kencijfers geven inzicht in het te verwachten aantal geparkeerde fietsen bij een bepaalde functie op een bepaalde locatie op het maatgevende moment van de week.

Bij het gebruik van de fietsparkeerkecijfers moet met de volgende punten rekening worden gehouden:

- voor het bepalen van de benodigde aantal fietsparkeerplaatsen moet worden uitgegaan van een maximale fietsparkeerdruk van tachtig procent;
- functies die door hun gebruikersprofiel (bijvoorbeeld veel studenten) afwijken van het gemiddelde, kennen daardoor een afwijkende vraag;
- er moet worden uitgegaan van het drukste moment tijdens een 'normale' week;
- bij seizoensafhankelijke functies (buitenzwembaden, tuincentra) is sprake van een 'normale' week tijdens het maatgevende seizoen.

Marges

De gepresenteerde kencijfers zijn gemiddelden per functie voor heel Nederland. In de praktijk is er vaak sprake van een grote spreiding in de behoefte aan fietsparkeerplaatsen. Deze spreiding is op twee manieren verwerkt in de kencijfers. In de eerste plaats is, voor zover de data dit toelaten, een onderscheid

5.3 Overzicht fietsparkeerkecijfers

Kantoren

Tabel 10. Fietsparkeerkecijfers voor kantoren

Kantoor	locatie	kencijfer	spreiding gemeenten (min-max)	per	opmerking	validatie (****)
Kantoor (personeel)	Centrum	1,7	1 - 2,9	100 m ² bvo	Hoe meer gespecialiseerde functies, hoe lager het fietsgebruik. Ook de cultuur van de branche heeft invloed	***
	Schip centrum	1,2	0,7 - 2			
	Rest beb. kom	1,2	0,7 - 2			
	Bultengebied	0,7	0,4 - 1,2			
	Op NS-station	0,9	0,5 - 1,5			
Kantoor met balie (bezoekers)		5	3 - 7	balie	Minimaal 10	**

Scholen

Tabel 11. Fietsparkeerkecijfers voor basisscholen

Basisscholen	schoolgrootte	kencijfer	spreiding gemeenten (min-max)	per	opmerking	validatie (****)
Basisschool (leerlingen)	< 250 leerlingen	4,3	3 - 5	10 leerlingen	Bij een groter verzorgingsgebied meer fietsen en ook auto's	**
	250 tot 500	5,0	3,5 - 5,8			
	> 500 leerlingen	6,2	4,3 - 7,2			
Basisschool (medewerkers)		0,4	0,2 - 0,7	10 leerlingen		*

Scholen

Tabel 12. Fietsparkeercijfers voor middelbare scholen en ROC's

Middelbare scholen en ROC's	locatie	kencijfer	spreiding gemeenten (min-max)	per	opmerking	validatie (*****)
Middelbare school (leerlingen)		14	10 - 16	100 m ² bvo	Grote aantallen	*
Middelbare school (medewerkers)	Centrum	0,6	0,4 - 1,1	100 m ² bvo		*
	Schil centrum	0,5	0,3 - 0,9			
	Rest beb. kom	0,4	0,2 - 0,7			
ROC (leerlingen)		12	8 - 14	100 m ² bvo	Op ov-locaties lager	*
ROC (medewerkers)		0,9	0,6 - 1	100 m ² bvo		*

Winkelen en boodschappen doen

Tabel 13. Fietsparkeercijfers voor winkelen en boodschappen doen

Winkelen en boodschappen	locatie	kencijfer	spreiding gemeenten (min-max)	per	opmerking	validatie (*****)
Winkelcentrum	Binnen de beb. kom	2,7	1,5 - 4	100 m ² bvo		*
	Buiten de beb. kom	0,25	0,1 - 0,4			
Supermarkt	Binnen de beb. kom	2,9	1,6 - 4,3	100 m ² bvo		**
Boorwmarkt	Binnen de beb. kom	0,25	0,1 - 0,4	100 m ² bvo	Vaak voldoende ruimte voor fietsparkeerplekken en eventueel uitbreidingen	**
Tuincentrum	Binnen de beb. kom	0,4	0,2 - 0,6	100 m ² bvo (totaal)		*
	Buiten de beb. kom	0,1	0,1 - 0,1			

Sport, cultuur en ontspanning

Tabel 16. Fietsparkeercijfers voor sport, cultuur en ontspanning

Sport, cultuur en ontspanning	locatie	kencijfer	spreiding gemeenten (min-max)	per	opmerking	validatie (*****)
Bibliotheek		3	2 - 5	100 m ² bvo		*
Biocoop	Centrum	7,8	4 - 12	100 m ² bvo	Grote aantallen	*
	Schil centrum	4,3	2 - 7			
	Rest beb. kom	1,4	0,8 - 2,2			
Fitness	Centrum	5,0	3 - 8	100 m ² bvo		*
	Schil centrum	3,7	2 - 5,8			
	Rest beb. kom	2,0	1,1 - 3,1			
Museum		0,9	0,5 - 1,4	100 m ² bvo		*
Sportheil		2,5	1,4 - 3,9	100 m ² bvo		*
Sportveld		61	33 - 95	ha netto terrein		**
Sportzaal		4,0	2,2 - 6,2	100 m ² bvo		*
Stadion		9	5 - 14	100 zitplaatsen	Grote aantallen	*
Stedelijk evenement		32	18 - 50	100 bezoekers	Grote aantallen	*
		24	13 - 38	100 zitplaatsen	Grote aantallen	*
Theater	Centrum	24	13 - 38	100 zitplaatsen	Grote aantallen	*
	Schil centrum	21	11 - 33			
	Rest beb. kom	18	10 - 28			
Zwembad (openlucht)		28	15 - 43	100 m ² bassin	Grote aantallen	*
Zwembad (overdekt)		20	11 - 32	100 m ² bassin	Grote aantallen	*

Overstapplaatsen

Tabel 17. Fietsparkeercijfers voor overstapplaatsen

Overstapplaats	locatie	kencijfer	spreiding gemeenten (min-max)	per	opmerking	validatie (*****)
Busstation	(Schil) centrum	42	23 - 61	halterende buslijn		*
Carpoolplaats	Rand beb. kom	0,8	0,5 - 1,3	auto-parkeerplaats		*

Horeca

Tabel 14. Fietsparkeercijfers voor horeca

Horeca en verblijfs-recreatie	locatie	kencijfer	spreiding gemeenten (min-max)	per	opmerking	validatie (*****)
Fastfood-restaurant	Centrum en schil	29	16 - 45	locatie	Terras meetellen	*
	Rest beb. kom	10	5 - 15			
	Buitengebied	5	3 - 7			
Restaurant (eerwoudig)	Binnen de beb. kom	18	10 - 28	100 m ² bvo	Bv pannenkoekenhuis, Terras meetellen	*
	Buiten de beb. kom	15	8 - 23			
Restaurant (luxe)		4	2 - 7	100 m ² bvo		*

Gezondheidszorg en maatschappelijke voorzieningen

Tabel 15. Fietsparkeercijfers voor gezondheidszorg en maatschappelijke voorzieningen

Gezondheidszorg en maatschappelijke voorzieningen	locatie	kencijfer	spreiding gemeenten (min-max)	per	opmerking	validatie (*****)
Apotheek (bezoekers)		7	4 - 10	locatie	Kleine aantallen	*
Apotheek (medewerkers)		4	2 - 7	locatie	Kleine aantallen	*
Begraafplaats/crematorium		5	3 - 8	gelijktijdige plechtigheid	Kleine aantallen	*
Gezondheidscentrum (bezoekers)		1,3	1 - 2	100 m ²		*
Gezondheidscentrum (medewerkers)		0,4	0,3 - 0,7	100 m ²		*
Kerk/moskee		40	22 - 62	100 zitplaatsen	Protestanten meer dan katholieken; moslims het minst	*
Ziekenhuis (bezoekers)		0,5	0,3 - 0,7	100 m ² bvo	Grote aantallen	*
Ziekenhuis (medewerkers)	Centrum	0,4	0,2 - 0,7	100 m ² bvo	Grote aantallen	*
	Schil centrum	0,4	0,2 - 0,6			
	Rest beb. kom	0,2	0,1 - 0,4			

Woningen

Tabel 18. Fietsparkeercijfers voor woningen

Woning	kencijfer 1	per	opmerking	kencijfer 2	per	validatie (*****)
Rij- en vrijstaande woning	1	kamer	Bij voorkeur plus 1	5 - 6	woning	***
Appartement (met fietsenberging)	0,75	kamer	Minimaal 2 plekken	2 - 3	woning	****
Appartement (zonder fietsenberging)	0,25	kamer	Tbv buurtstallingen en fietstrommels. Heeft niet de voorkeur	0,5 - 1	woning	**
Studentenhuis	1	kamer				*

Opmerking
De tabel betreft alleen de fietsparkeervoorzieningen voor bewoners. In de openbare ruimte moet daarnaast rekening gehouden worden met fietsparkeervoorzieningen voor bezoekers (0,5 - 1 per woning)

Tabel 19. Oppervlak fietsenschuur bij woningen voor het stallen van fietsen (exclusief bergruimte)

aantal fietsen	oppervlak (m ²)	opmerking
2	4,1	haaks
3	5,8	haaks
4	7,3	45°
5	8,4	45°
6	9,5	45°
7	10,6	45°
8	11,8	45°

5.4 Alternatieve eenheden en maatgevende momenten

Soms zijn niet alle gegevens van een voorziening bekend. Daarom is een tabel gemaakt met mogelijke alternatieve eenheden. In de tabel is ook per voorziening het maatgevende moment opgenomen. Wanneer veldonderzoek vooraf

gaat aan het vaststellen van het benodigde aantal fietsparkeerplaatsen, is het maatgevende moment het tijdstip om tellingen te verrichten bij de betreffende voorziening.

Tabel 20. Overzichtstabel met alternatieve eenheden en maatgevende momenten per solitaire functie

Kantoor	eenheid 1	eenheid 2	eenheid 3	maatgevend moment
Kantoor (personeel)	100 m ² bvo	4 arbeidsplaatsen		werkdagochtend
Kantoor met balie (bezoekers)	balie			werkdagochtend
Basisscholen	eenheid 1	eenheid 2	eenheid 3	maatgevend moment
Basisschool (leerlingen)	10 leerlingen	0,4 leslokalen		schooltijden
Basisschool (medewerkers)				
Middelbare scholen en ROC's	eenheid 1	eenheid 2	eenheid 3	maatgevend moment
Middelbare scholen (leerlingen)	100 m ² bvo	1 leslokaal	16,5 leerlingen	schooltijden
Middelbare scholen (medewerkers)				
ROC (leerlingen)				
ROC (medewerkers)				
Winkelen en boodschappen	eenheid 1	eenheid 2	eenheid 3	maatgevend moment
Winkelcentrum	100 m ² bvo	80 m ² vvo	0,56 winkels	zaterdagmiddag 14-17 uur
Supermarkt	100 m ² bvo	80 m ² vvo	0,5 kassa	zaterdagmiddag 14-17 uur
Bouwmarkt	100 m ² bvo	90 m ² vvo		zaterdag (en koopzondag)
Tuincentrum	100 m ² bvo (totaal)	80 m ² bvo (binnen)	80 m ² vvo (totaal)	zaterdag (en koopzondag)

Tabel 20. Overzichtstabel met alternatieve eenheden en maatgevende momenten per solitaire functie (vervolg)

Sport, cultuur en ontspanning	eenheid 1	eenheid 2	eenheid 3	maatgevend moment
Theater	100 zitplaatsen	0,5 zalen	300 m ² bvo	zaterdag 19-22 uur
Zwembad (openlucht)	100 m ² bassin			bij mooi weer, buiten schooltijd
Zwembad (overdekt)	100 m ² bassin			vrijdag 9-13 uur
Woning	eenheid 1	eenheid 2	eenheid 3	maatgevend moment
Rij- en vrijstaande woning	kamer	25 m ² bvo	0,25 woning	avond
Appartementen (met fietsenberging)	kamer	25 m ² bvo	0,33 woning	
Appartementen (zonder fietsenberging)	kamer	25 m ² bvo	0,33 woning	
Studentenhuis	kamer			

5.5 Correctiefactoren voor gemeenten

Tabel 21. Correctiefactoren voor fietsparkeercijfers gerelateerd aan het fietsgebruik binnen een gemeente

Correctiefactoren fietsparkeercijfers op basis van het algemene fietsgebruik in een gemeente	Fietsgebruik in betreffende gemeente				
	zeer laag	laag	gemiddeld	hoog	zeer hoog
Algemeen	0,5	0,8	1,0	1,2	1,5
Werk	0,6	0,8	1,0	1,2	1,7
Winkelen/boodschappen	0,5	0,8	1,0	1,2	1,5
Onderwijs	0,7	0,9	1,0	1,1	1,2
Sociaal-recreatief	0,5	0,9	1,0	1,2	1,6
Overig	0,4	0,7	1,0	1,3	1,4

Tabel 20. Overzichtstabel met alternatieve eenheden en maatgevende momenten per solitaire functie (vervolg)

Gezondheidszorg en maatschappelijke voorzieningen	eenheid 1	eenheid 2	eenheid 3	maatgevend moment
Apotheek (bezoekers)	locatie	4 kassa's	12 medewerkers	werkdag 14-6 uur
Apotheek (medewerkers)	locatie			
Begraafplaats	gelijktijdige plechtigheid	0,35 locatie		tijdens plechtigheid
Cramatorium		120 zitplaatsen		
Gezondheidscentrum (bezoekers)	100 m ²	1,33 behandelkamers		werkdag 9-12 uur
Gezondheidscentrum (medewerkers)				
Kerk/moskee	100 zitplaatsen			tijdens dienst
Ziekenhuis (bezoekers)	100 m ² bvo	1,33 bedden		werkdag 10-12, 14-16 en 19-20 uur
Ziekenhuis (medewerkers)				
Horeca en verblijfsrecreatie	eenheid 1	eenheid 2	eenheid 3	maatgevend moment
Fastfoodrestaurant	locatie	15,6 tafels	60 stoelen	zondag 17-18 uur
Restaurant (eensoudig)	100 m ² bvo	13 tafels	50 stoelen	vr-zo 18-20 uur
Restaurant (luxe)	100 m ² bvo	6,5 tafels	25 stoelen	vr-zo 18-20 uur
Sport, cultuur en ontspanning	eenheid 1	eenheid 2	eenheid 3	maatgevend moment
Bibliotheek	100 m ² bvo	1000 leden		woensdag 13-16 uur
Bioscoop	100 m ² bvo	0,15 zalen	33 stoelen	zaterdag 19-22 uur
Fitness	100 m ² bvo	6 apparaten		ma, di, wo 19-21 uur
Museum	100 m ² bvo			buiten schooltijden
Sportthal	100 m ² bvo	0,21 kleedkamers	0,05 locatie	zaterdag en zondag 13-18 uur
Sportveld	1ha netto terrein	1,15 velden		speeldag ochtend, evt wedstrijd met veel publiek
Sportzaal	100 m ² bvo	0,26 kleedkamers	0,05 locatie	gebruikstijden
Stadion	100 zitplaatsen			bij thuiswedstrijd
Stedelijk evenement	100 bezoekers			afhankelijk van evenement

Bron: CROW, Kencijfers parkeren en verkeersgeneratie, CROW-publicatie 317, 2012

Bijlage 3 Correctiefactor voor parkeerplaatsen op eigen erf bij woningen

Parkeerplaats	Theoretisch aantal	Parkeernorm	Opmerking
garage met oprit met opstelplaats op eigen erf	2	1	oprit > 5.00 x 2.50 meter (lxb)
garage zonder oprit	1	0,4	min. 5.00 x 2.80 meter (lxb)
carport	1	1	min. 5.00 x 2.80 meter (lxb)
garagebox (niet bij de woning)	1	0,5	min. 5.00 x 2.80 meter (lxb); alleen gecombineerde verkoop met de woning is toegestaan
parkeerplaats in stallingsgarage	1	1	maatvoering en ontsluiting conform CROW-richtlijn; alleen gecombineerde verkoop met de woning is toegestaan
korte oprit met één opstelplaats op eigen erf	1	1	min. 5.00 x 2.50 meter (lxb)
lange oprit met twee opstelplaatsen op eigen erf	2	1	min. 10.00 x 2.50 meter (lxb)
dubbele oprit met twee opstelplaatsen op eigen erf	2	1,7	min. 5.00 x 4.50 meter (lxb). Deze parkeeroplossing is alleen acceptabel indien: <ul style="list-style-type: none"> ▪ er voldoende openbare parkeergelegenheid voor bezoek beschikbaar is of; ▪ het realiseren van openbare parkeergelegenheid op acceptabele loopafstand niet mogelijk is (maatwerk in m.n. buitengebied).

Bijlage 4 Geaccepteerde loopafstanden

Hoofdfunctie	Acceptabele loopafstanden
Wonen	100 meter
Winkelen	200-600 meter
Werken	200- 800 meter
Ontspanning	100 meter
Gezondheidszorg	100 meter
Onderwijs	100 meter

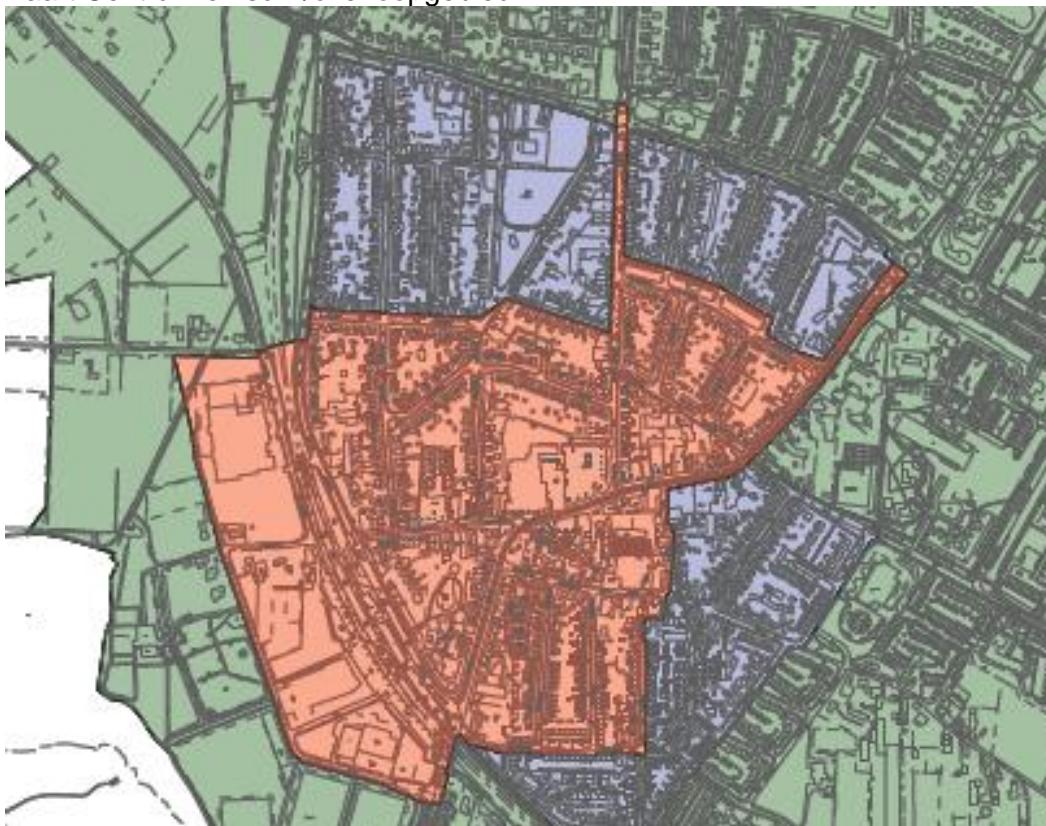
Bron: CROW, Kencijfers parkeren en verkeersgeneratie, CROW-publicatie 317, 2012

Bijlage 5 Belangrijkste maatvoeringen

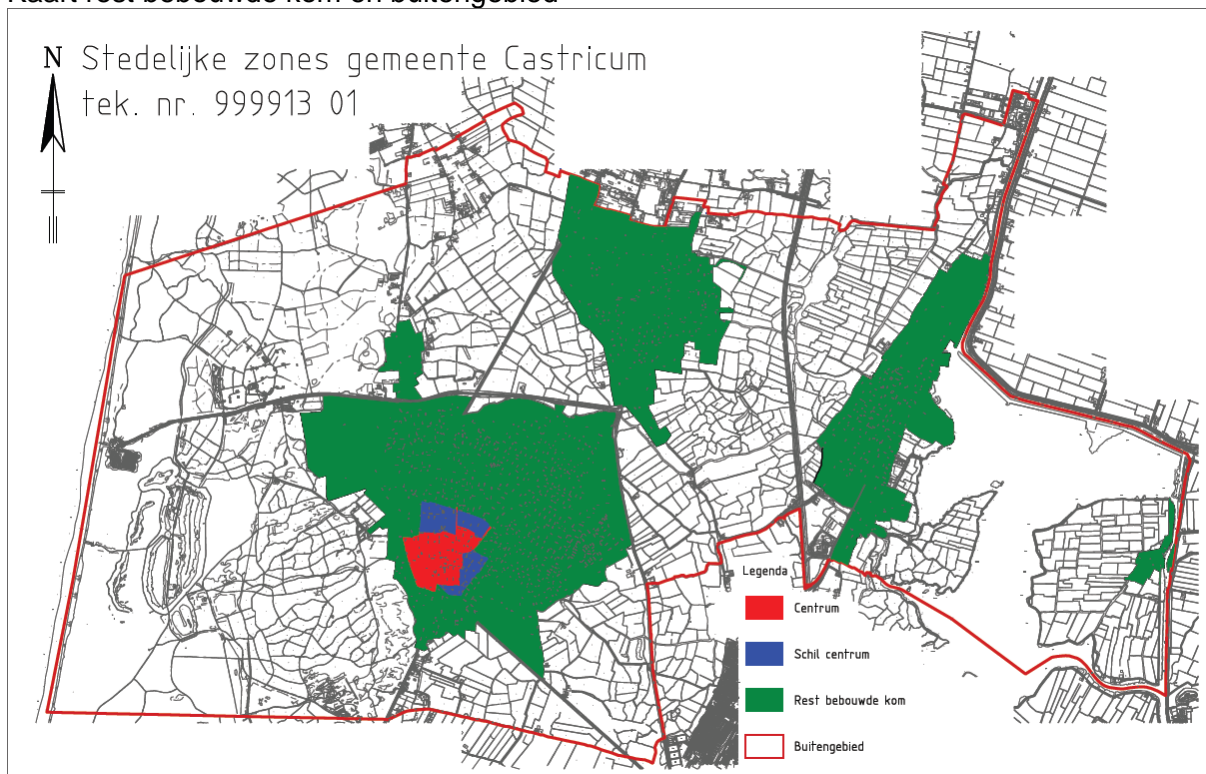
- langsparkeervak (tussenvak) = 6.00 x 2.00 m.
- langsparkeervak (eindvak aan één zijde afgeschuind) = 7.50 x 2.00 m.
- rijweg bij langsparkeren (partieel éénrichtingsverkeer) = 3.40 – 3.85 m.
- haaks parkeervak (met overstek) = 4.50 x 2.50 m.
- haaksparkeervak (zonder overstek) = 5.00 x 2.50 m.
- rijweg bij haaks parkeren = 6.00 m.
- obstakelvrije ruimte op het voetpad > 1.50 m. (bij puntvernaauwing: 0.90 – 1.10 m.)
- opstelplek voor parkeren op eigen erf = 5.00 x 2.50 m., waarvan min. 3.00 m. achter de voorgevelrooilijn
- inritbreedte voor woning = 4.00 m.
- inritbreedte voor woning met twee naast elkaar opgestelde voertuigen = 6.50 m.
- inritbreedte voor bedrijf = 6.00 m.
- laad- en loshaven (langsparkeren) = 2,75 – 3.00 m. breed
- algemene gehandicaptenparkeerplaats:
 - voor langsparkeren: 3,50 m x 6,00 m (7,50 m als achter wordt in- en uitgestapt).
 - voor haaksparkeren: 3,50 m (3,00 m. bij een vrije uitstapstrook naast het parkeervak) x 5,00 m.

Bijlage 6 Stedelijke zones

Kaart Centrum en schil/overloopgebied



Kaart rest bebouwde kom en buitengebied



Bijlage 7 Parkeerkencijfers CROW 2012

Wonen	Centrum		Schil centrum		Rest bebouwde kom		Buiten-gebied		Aandeel bezoekers
	Min	Max	Min	Max	Min	Max	Min	Max	
	Parkeerkencijfers (per woning)								
Koop, Vrijstaand	1,4	2,2	1,5	2,3	1,8	2,6	2,0	2,8	0,3 pp per woning
Koop, Twee-onder-een-kap	1,3	2,1	1,4	2,2	1,7	2,5	1,8	2,6	0,3 pp per woning
Koop, Tussen/hoek	1,1	1,9	1,3	2,1	1,5	2,3	1,6	2,4	0,3 pp per woning
Koop, Etage, duur	1,2	2,0	1,3	2,1	1,6	2,4	1,7	2,5	0,3 pp per woning
Koop, Etage, midden	1,0	1,8	1,2	2,0	1,4	2,2	1,5	2,3	0,3 pp per woning
Koop, Etage, goedkoop	0,9	1,7	1,0	1,8	1,2	2,0	1,2	2,0	0,3 pp per woning
Huurhuis, Vrije sector	1,1	1,9	1,3	2,1	1,5	2,3	1,6	2,4	0,3 pp per woning
Huurhuis, Sociale huur	0,9	1,7	1,0	1,8	1,2	2,0	1,2	2,0	0,3 pp per woning
Huur, Etage, duur	1,0	1,8	1,2	2,0	1,4	2,2	1,5	2,3	0,3 pp per woning
Huur, etage, midden/goedkoop	0,7	1,5	0,8	1,6	1,0	1,8	1,0	1,8	0,3 pp per woning
	Parkeerkencijfers (per kamer)								
Kamerverhuur, zelfstandig (niet- studenten)	0,5	0,6	0,6	0,7	0,6	0,8	0,6	0,8	0,2 pp per wooneenheid
Kamerverhuur, studenten, niet-zelfstandig	0,2	0,3	0,2	0,3	0,2	0,3	0,2	0,3	0,2 pp per wooneenheid
	Parkeerkencijfers (per woning)								
Aanleunwoning en serviceflat	0,8	1,3	0,9	1,3	0,9	1,3	1,0	1,4	0,3 pp per woning

Werken	Parkeerkencijfers (per 100 m2 bvo)								
	Centrum		Schil centrum		Rest bebouwde kom		Buiten-gebied		Aandeel bezoekers
	Min	Max	Min	Max	Min	Max	Min	Max	
Kantoor, zonder baliefunctie	1,3	1,8	1,7	2,2	1,8	2,3	2,3	2,8	5%
Commerciële dienstverlening (kantoor met baliefunctie)	1,8	2,3	2,1	2,6	2,6	3,1	3,3	3,8	20%
Bedrijf arbeidsintensief/bezoekers extensief (ind., lab, werkplaats)	1,3	1,8	1,7	2,2	2,1	2,6	2,1	2,6	5%
Bedrijf arbeidsintensief/bezoekers extensief (loods, opslag, transportbedrijf)	0,4	0,9	0,6	1,1	0,8	1,3	0,8	1,3	5%
Bedrijfsverzamelgebouw	1,0	1,5	1,3	1,8	1,6	2,1	1,7	2,2	-

Winkelen en boodschappen	Parkeerkencijfers (per 100 m2 bvo)								
	Centrum		Schil centrum		Rest bebouwde kom		Buitengebied		Aandeel bezoekers
	Min	Max	Min	Max	Min	Max	Min	Max	
Buurtsupermarkt	0,9	2,9	1,7	3,7	2,5	4,5	n.v.t.		89%
Discountsupermarkt	2,3	4,3	3,9	5,9	5,5	7,5	n.v.t.		96%
Fullservice supermarkt (laag/mid-dellaag prijs-niveau)	2,1	4,1	3,7	5,7	4,4	6,4	n.v.t.		93%
Fullservice supermarkt (hoog/mid-delhoog prijs-niveau)	2,6	4,6	3,0	5,0	3,9	5,9	n.v.t.		93%
Grote supermarkt	5,0	7,0	5,9	7,9	6,7	8,7	n.v.t.		84%
Groothandel in levensmiddelen	n.v.t.		5,4	7,4	5,4	7,4	n.v.t.		80%
Binnenstad of hoofdwinkel (stads)centrum 20.000-30.000 inwoners	2,8	3,8	n.v.t.		n.v.t.		n.v.t.		82%
Buurt- en dorpscentrum	n.v.t.		2,1	4,1	2,7	4,7	n.v.t.		72%
Wijkcentrum (klein)	n.v.t.		2,7	4,7	3,5	5,5	n.v.t.		76%
Wijkcentrum (gemiddeld)	n.v.t.		3,4	5,4	4,1	6,1	n.v.t.		79%
Wijkcentrum (groot)	n.v.t.		3,8	5,8	4,7	6,7	n.v.t.		81%
Stadsdeelcentrum	n.v.t.		4,2	6,2	5,3	7,3	n.v.t.		85%
Weekmarkt (bij kleine wijk-, buurt- en dorpscentrum)	0,15	0,24	0,15	0,24	0,15	0,24	n.v.t.		85%
Kringloopwinkel	n.v.t.		1,0	1,5	1,6	2,1	2,0	2,5	89%
Bruin- en witgoed zaken	3,2	4,7	5,1	6,6	7,1	8,6	8,5	10,0	92%
Woonwarenhuis/ woonwinkel	1,0	1,5	1,4	1,9	1,6	2,1	1,7	2,2	91%
Woonwarenhuis (zeer groot)	n.v.t.		n.v.t.		4,3	5,8	4,4	5,9	95%
Meubelboulevard/ woonboulevard	n.v.t.		1,8	2,3	2,1	2,6	n.v.t.		93%
Winkelboulevard	n.v.t.		3,5	4,0	3,9	4,4	n.v.t.		94%
Outletcentrum	n.v.t.		8,2	10,2	9,1	11,1	9,4	11,4	94%

	Centrum		Schil centrum		Rest bebouwde kom		Buiten- gebied		Aandeel bezoekers
	Min	Max	Min	Max	Min	Max	Min	Max	
Bouwmarkt	n.v.t.		1,6	2,1	2,1	2,6	2,2	2,7	87%
Tuincentrum	n.v.t.		2,0	2,5	2,3	2,8	2,6	3,1	89%
Groencentrum	n.v.t.		2,0	2,5	2,3	2,8	2,6	3,1	89%

Sport, cultuur en ontspanning									
	Centrum		Schil centrum		Rest bebouwde kom		Buitengebied		Aandeel bezoekers
	Min	Max	Min	Max	Min	Max	Min	Max	
	Parkeerkencijfers (per 100 m2 bvo)								
Bibliotheek	0,2	0,7	0,5	1,0	0,9	1,4	1,1	1,6	97%
Museum	0,5	0,7	0,7	0,9	1,0	1,2	n.v.t.		95%
Bioscoop	2,2	4,2	7,0	9,0	10,2	12,2	12,7	14,7	94%
Filmtheater/filmhuis	1,6	3,6	4,3	6,3	6,9	8,9	8,9	10,9	97%
Theater/schouwburg	5,9	8,9	6,5	9,5	8,3	11,3	10,5	13,5	87%
Musicaltheater	2,4	3,4	2,9	3,9	3,5	4,5	4,6	5,6	86%
Casino	5,2	6,2	5,6	6,6	6,0	7,0	7,5	8,5	86%
Bowlingcentrum	1,1	2,1	1,8	2,8	2,3	3,3	2,3	3,3	89%
Biljart-/snookercentrum	0,6	1,1	0,9	1,4	1,1	1,6	1,5	2,0	87%
Dansstudio	1,1	2,1	3,4	4,4	5,0	6,0	6,9	7,9	93%
Fitnessstudio/Sportschool	0,9	1,9	2,9	3,9	4,3	5,3	6,0	7,0	87%
Fitnesscentrum	1,2	2,2	4,0	5,0	5,8	6,8	6,9	7,9	90%
Wellnesscentrum (thermen, kuurbeautycentrum)	n.v.t.		n.v.t.		8,8	9,8	9,8	10,8	99%
Sauna, hammam	2,0	3,0	4,1	5,1	6,2	7,2	6,8	7,8	99%
Sporthal	1,3	1,8	1,9	2,4	2,6	3,1	3,2	3,7	96%
Sportzaal	0,9	1,4	1,7	2,2	2,5	3,0	3,3	3,8	94%
Tennishal	0,2	0,4	0,3	0,5	0,4	0,6	0,4	0,6	87%
Squashhal	1,5	1,7	2,3	2,5	2,6	2,8	3,1	3,3	84%
	Parkeerkencijfers (per 100 m2 bassin)								
Zwembad overdekt	n.v.t.		9,7	11,7	10,5	12,5	12,3	14,3	97%
Zwembad openlucht	n.v.t.		9,1	11,1	11,9	13,9	14,8	16,8	99%
	Parkeerkencijfers (per hectare netto terrein)								
Sportveld	13,0	27,0	13,0	27,0	13,0	27,0	13,0	27,0	95%
	Parkeerkencijfers (per zitplaats)								
Stadion	0,04	0,2	0,04	0,2	0,04	0,2	n.v.t.		99%
	Parkeerkencijfers (per 100 m2 bvo)								
Kunstijsbaan (kleiner dan 400 meter)	1,0	1,5	1,3	1,8	1,6	2,1	1,8	2,3	98%
Kunstijsbaan (400 meter)	n.v.t.		2,0	2,5	2,3	2,8	2,5	3,0	98%
	Parkeerkencijfers (per ligplaats)								
Jachthaven	0,5	0,7	0,5	0,7	0,5	0,7	0,5	0,7	
	Parkeerkencijfers (per centrum)								
Golfoefencentrum	n.v.t.		n.v.t.		49,1	53,1	54,2	58,2	93%

	Centrum		Schil centrum		Rest bebouwde kom		Buitengebied		Aandeel bezoekers
	Min	Max	Min	Max	Min	Max	Min	Max	
	Parkeerkencijfers (per 18 holes, 60ha)								
Golfbaan (18 holes)	n.v.t.		n.v.t.		86,0	106,0	108,3	128,3	98%
	Parkeerkencijfers (per 100 m2 bvo)								
Indoorspeeltuin (kinderspeelhal) gemiddeld en kleiner	0,6	5,6	1,4	6,4	2,2	7,2	2,6	7,6	97%
Indoorspeeltuin (kinderspeelhal) groot	1,2	6,2	2,1	7,1	3,1	8,1	3,6	8,6	98%
Indoorspeeltuin (kinderspeelhal) zeer groot	2,4	5,4	3,4	6,4	4,3	7,3	4,9	7,9	98%
	Parkeerkencijfers (per box)								
Manege (paardenhouderij)	n.v.t.		n.v.t.		n.v.t.		0,3	0,5	90%
	Parkeerkencijfers (per ha, netto terrein)								
Dierenpark	4,0	12,0	4,0	12,0	4,0	12,0	4,0	12,0	99%
Attractie- en pretpark	4,0	12,0	4,0	12,0	4,0	12,0	4,0	12,0	99%
	Parkeerkencijfers (per 10 tuinen)								
Volkstuin	n.v.t.		1,1	1,4	1,2	1,5	1,3	1,6	100%

Horeca en (verblijfs) recreatie										
	Centrum		Schil- centrum		Rest bebouwde kom		Buiten- gebied		Aandeel bezoekers	
	Min	Max	Min	Max	Min	Max	Min	Max		
	Parkeerkencijfers (per standplaats)									
Camping (kampeerterrein)	n.v.t.		n.v.t.		n.v.t.		1,1	1,3	90%	
	Parkeerkencijfers (per bungalow)									
Bungalowpark (huisjescomplex)	n.v.t.		n.v.t.		1,6	1,8	2,0	2,2	91%	
	Parkeerkencijfers (per 10 kamers)									
1* hotel	0,3	0,5	0,7	0,9	2,2	2,5	4,4	4,6	77%	
2* hotel	1,1	1,6	2,0	2,5	3,8	4,3	6,0	6,5	80%	
3* hotel	1,6	2,6	2,8	3,8	4,5	5,5	6,3	7,3	77%	
4* hotel	2,9	3,9	4,5	5,6	6,7	7,7	8,5	9,5	73%	
5* hotel	4,5	6,1	7,1	8,7	9,8	11,4	11,8	13,4	65%	
	Parkeerkencijfers (per 100 m2 bvo)									
Café/bar/cafetaria	4,0	6,0	4,0	6,0	5,0	7,0	n.v.t.		90%	
Restaurant	8,0	10,0	8,0	10,0	12,0	14,0	n.v.t.		80%	
Discotheek	4,9	8,9	11,9	15,9	18,8	22,8	18,8	22,8	99%	
Evenementenhal / beursgebouw / congresgebouw	4,0	7,0	5,0	8,0	6,0	11,0	n.v.t.		99%	

Gezondheidszorg en (sociale) voorzieningen									
	Centrum		Schil centrum		Rest bebouwde kom		Buitengebied		Aandeel bezoekers
	Min	Max	Min	Max	Min	Max	Min	Max	
	Parkeerkencijfers (per behandelkamer)								
Huisartsenpraktijk (-centrum)	1,8	2,3	2,2	2,7	2,7	3,2	3,0	3,5	57%
	Parkeerkencijfers (per apotheek)								
Apotheek	2,0	2,5	2,5	3,0	2,9	3,4	n.v.t.		45%
	Parkeerkencijfers (per behandelkamer)								
Fysiotherapiepraktijk (-centrum)	1,0	1,5	1,2	1,7	1,5	2,0	1,7	2,2	57%
Consultatiebureau	1,1	1,6	1,3	1,8	1,6	2,1	1,9	2,4	50%
Consultatiebureau voor ouderen	1,2	1,4	1,5	1,7	1,8	2,0	2,1	2,3	38%
Tandartsenpraktijk (-centrum)	1,3	1,8	1,7	2,2	2,1	2,6	2,4	2,9	47%
Gezondheidscentrum	1,3	1,8	1,6	2,1	1,9	2,4	2,2	2,7	55%
	Parkeerkencijfers (per 100 m2 bvo)								
Ziekenhuis	1,3	1,5	1,5	1,7	1,6	1,8	1,9	2,1	29%
	Parkeerkencijfers (per (deels) gelijktijdige plechtigheid)								
Crematorium	n.v.t.		n.v.t.		25,1	35,1	25,1	35,1	99%
Begraafplaats	n.v.t.		n.v.t.		26,6	36,6	26,6	36,6	97%
	Parkeerkencijfers (per 10 cellen)								
Penitentiaire inrichting	1,4	1,9	1,9	2,4	3,0	3,5	3,4	3,9	37%
	Parkeerkencijfers (per zitplaats)								
Religiegebouw	0,1	0,2	0,1	0,2	0,1	0,2	n.v.t.		
	Parkeerkencijfers (per wooneenheid)								
Verpleeg- en verzorgingstehuis	0,5	0,7	0,5	0,7	0,5	0,7	n.v.t.		60%

Onderwijs	Centrum		Schil centrum		Rest bebouwde kom		Buiten-gebied		Aandeel bezoekers
	Min	Max	Min	Max	Min	Max	Min	Max	
	Parkeerkencijfers (per 100 m2 bvo)								
Kinderdagverblijf (crèche)	0,9	1,1	1,1	1,3	1,3	1,5	1,4	1,6	0%
	Parkeerkencijfers (per leslokaal)								
Basisonderwijs	0,5	1,0	0,5	1,0	0,5	1,0	0,5	1,0	
	Parkeerkencijfers (per 100 leerlingen/studenten)								
Middelbare school	2,7	4,7	3,5	5,5	3,9	5,9	3,9	5,9	11%
Roc	3,7	5,7	4,4	6,4	4,8	6,8	4,9	6,9	7%
Hogeschool	7,3	11,3	8,0	12,0	8,7	12,7	8,9	12,9	72%
Universiteit	11,2	15,2	13,2	17,2	14,5	18,5	14,8	18,8	48%
	Parkeerkencijfers (per 10 studenten)								
Avondonderwijs	3,5	5,5	4,6	6,6	5,8	7,8	9,5	11,5	95%

Bijlage 8 Literatuur

- Ministerie van Verkeer en waterstaat, Nota mobiliteit, Naar een betrouwbare en voorspelbare bereikbaarheid, 2004
- CROW: ASVV 2004 en 2012
- CROW, Wat kun je met parkeerkencijfers en parkeernormen?, december 2012
- CROW-publicatie 317, kencijfers parkeren en verkeersgeneratie, oktober 2012
- CROW-publicatie 310, Effectief terugdringen van korte ritten, 2011
- CROW-publicatie 291, Leidraad fietsparkeren, 2010
- CROW-publicatie 182, Parkeerkencijfers – Basis voor parkeernormering, 2008
- CROW-publicatie 177, Richtlijn Integrale toegankelijkheid openbare ruimte, 2002
- CROW-brochure: De ontwikkeling van het parkeerbeleid in Nederland, 2004
- CBS, Personenautobezit van huishoudens en personen, 24 april 2012
- Empaction, Nationaal parkeercongres, Slim omgaan met parkeernormen en parkeerfondsen, 7 oktober 2012
- Empaction, Parkeernormen en de Wro, Werkgroep regionaal overleg Verkeer en Vervoer, 17 maart 2011
- KPVV-bericht No 9, Advies aan gemeenten: maak nota parkeernormen, maart 2010
- Mobycon, Parkeernormen alleen in bestemmingsplan, februari 2009
- Planbureau voor de Leefomgeving, Parkeerproblemen in woongebieden, Oplossingen voor de toekomst, den Haag, 2008
- CVS/Planbureau voor de Leefomgeving, De toekomst van parkeerproblemen in woongebieden, 2008
- Planbureau voor de leefomgeving, Demografische ontwikkelingen 2010-2040. Ruimtelijke en regionale diversiteit, Den Haag, 2013
- Recente nota's parkeren en parkeernormen van diverse grote en kleine gemeenten

Overig bestaand parkeerbeleid gemeente Castricum:

- gemeente Castricum, Beleidsregels parkeervoorzieningen gehandicapten, 2009
- gemeente Castricum, Beleidsregels inrit voor parkeren op eigen erf, 2011
- gemeente Castricum, Evaluatie blauwe zone centrumgebied Castricum en omgeving, 2012
- gemeente Castricum, Beleidsregels voor het aanvragen, verlenen en gebruiken van ontheffingen blauwe zone centrumgebied kern Castricum 2012, 2012
- gemeente Castricum, Algemene plaatselijke verordening (m.n. artikel 2:12 (uitwegen) en hoofdstuk 5, afdeling 1 (parkeerexcessen)
- gemeente Castricum, Bouwverordening gemeente Castricum 2012 (zie artikel 2.5.30)